



Comisiwn Ffiniau
i Gymru

Boundary Commission
for Wales

Comisiwn Ffiniau i Gymru

Canllaw i'r Gwrandawiadau Cyhoeddus

Arolwg Etholaethau Seneddol
2023



This document is available in English.
Mae'r Comisiwn yn croesawu gohebiaeth a
galwadau ffôn yn Gymraeg neu Saesneg.

© Hawlfraint y Goron 2021

Gallwch aildefnyddio'r wybodaeth hon (ac eithrio'r logos) yn rhad ac am ddim mewn unrhyw fformat neu gyfrwng, o dan delerau'r Drwydded Llywodraeth Agored. I weld y drwydded hon, ewch i <http://www.nationalarchives.gov.uk/doc/open-government-licence> neu anfonwch neges e-bost at: psi@nationalarchives.gov.uk

Os ydym wedi nodi unrhyw wybodaeth hawlfraint trydydd parti, bydd angen i chi gael caniatâd y deiliaid hawlfraint dan sylw.

Dylid anfon unrhyw ymholiadau ynglŷn â'r cyhoeddiad hwn atom yn ymholiadau@ffiniau.cymru

Mae'r ddogfen hon ar gael o'n gwefan hefyd yn www.comffin-cymru.gov.uk

Cynnwys

Pennod 1	Cefndir a Diben y Canllaw	04
Pennod 2	Diben gwrandawiaidau	06
Pennod 3	Nifer, lleoliadau a dyddiadau gwrandawiaidau	06
Pennod 4	Mynychu'r gwrandawiaidau	07
Pennod 5	Y weithdrefn mewn gwrandawiaidau	09
Pennod 6	Cyhoeddi a data personol	12
Pennod 7	Atodiad 1	13

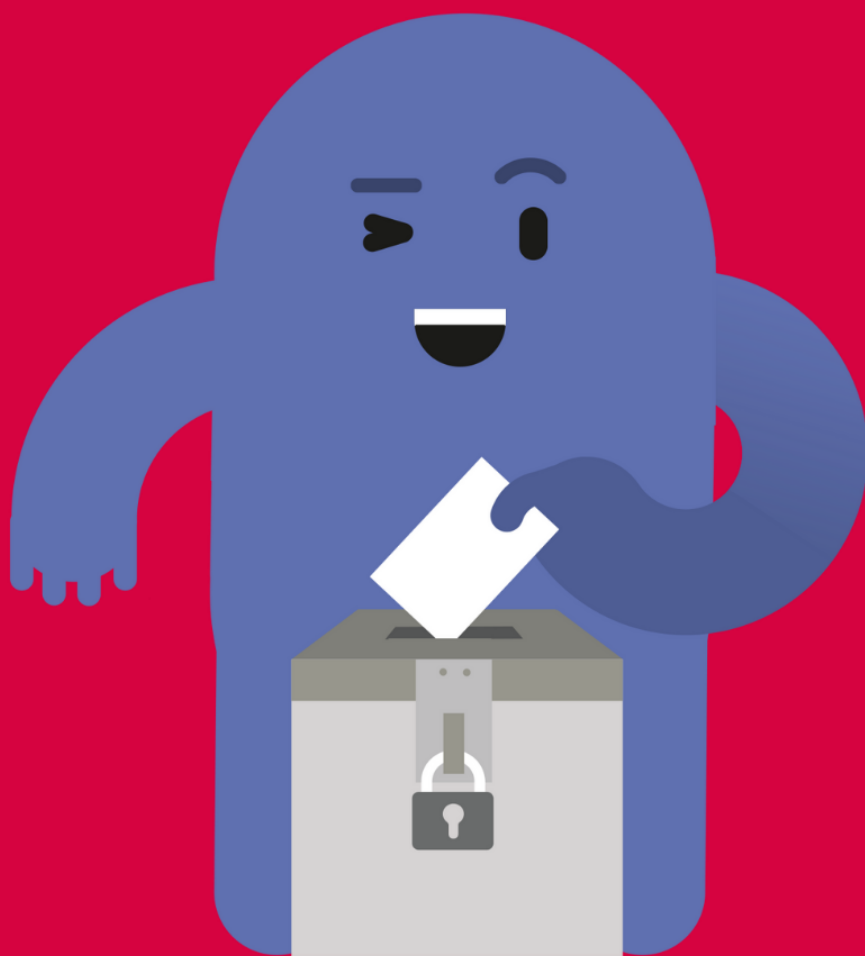
Cefndir a Diben y Canllaw



Deddf Etholaethau Seneddol 1986 (fel y'i diwygiwyd) yw'r fframwaith statudol y cyfarwyddir y Comisiwn i gydymffurfio ag ef er mwyn arolygu etholaethau Seneddol yng Nghymru.

Mae'r Atodlen o'r Ddeddf hon, a gynhwysir yn Atodiad 1, yn amlinellu rhai rheolau yn ymwneud â'r gwrandawiadau cyhoeddus. Yn ddarostyngedig i'r rheolau hynny, cadeirydd gwrandawriad cyhoeddus fydd yn penderfynu sut i'w gynnal, yn ôl ei ddoethineb. I sicrhau cysondeb o ran polisi, gweithdrefn ac ymarfer, a helpu i gynnal y gwrandawiadau'n ddidrafferth, mae'r Comisiwn wedi darparu canllawiau ar gyfer cadeiryddion penodedig y gwrandawiadau cyhoeddus a'r canllawiau hyn ar gyfer y cyhoedd.

Bydd pob gwrandawriad yn cael ei gadeirio gan Gomisiynydd Cynorthwyol annibynnol, a fydd yn rheoli'r trafodion. Caiff y cadeirydd benderfynu ar ba drefn i wahodd cyfranogwyr i siarad, yr amser a neilltuir i siaradwyr unigol, ac (os oes angen o ganlyniad i brinder amser) pwy y caniateir iddynt siarad. Bydd y cadeirydd hefyd yn rheoli'r broses o holi unigolion sy'n gwneud cynrychiolaethau ac eraill yn y gwrandawriad.



Diben gwrandawiadau

Diben gwrandawriad cyhoeddus yw rhoi cyfle i bobl wneud cynrychiolaethau ynglŷn ag unrhyw un o gynigion cychwynnol y Comisiwn (gan gynnwys enwi etholiadau), cyflwyno unrhyw wrthgynigion, a gwneud sylwadau ar wrthgynigion a gyflwynwyd gan eraill, o bosibl, yn ystod y cyfnod ymgynghori cychwynnol.

Nifer, lleoliadau a dyddiadau gwrandawiadau

Bydd y Comisiwn yn cynnal pum gwrandawriad cyhoeddus, sef yr uchafswm a ganiateir gan y ddeddfwriaeth. Dewiswyd lleoliadau'r gwrandawiadau hyn, sydd wedi'u gwasgaru ledled Cymru, i sicrhau'r cwmpas mwyaf ac hygyrchedd. Bydd y gwrandawiadau cyhoeddus yn cael eu cynnal yn yr ardaloedd a'r lleoliadau ac ar y dyddiadau canlynol:

Ardal	Lleoliad	Dyddiad
Caerdydd	Mercure Holland House, Caerdydd CF24 0DD	17 Chwefror 2022
Wrecsam	Ramada Plaza, Wrecsam LL13 7YH	23 Chwefror 2022
Abertawe	Grand Hotel, Abertawe SA1 1NX	1 Mawrth 2022
Bangor	Canolfan Rheolaeth, Bangor LL57 2DG	9 Mawrth 2022
Aberystwyth	Gwesty'r Marine, Aberystwyth SY23 2DA	30 Mawrth 2022

Mynychu'r gwrandawiadau

I alluogi'r Comisiwn i reoli'r gwrandawiadau'n effeithiol, mae'n ofynnol i bawb sy'n cyfrannu neilltuo amser i siarad o flaen llaw. Os hoffech gofyn an slot siarad yn y gwrandawiadau cyhoeddus, ysgrifennwch at y Comisiwn Ffiniau i Gymru, Tŷ Hastings, Llys Fitzalan, Caerdydd CF24 0BL, anfonwch ffacs at 029 2046 4823, neu anfonwch neges e-bost at [ymholiadau@ffiniau.cymru](mailto:yhmoliadau@ffiniau.cymru).

Byddem yn ddiolchgar pe gallech gynnwys y wybodaeth ganlynol yn eich cais:

- Eich enw
- Cyfeiriad
- Rhif ffôn
- Ymlyniad (os ydych yn siarad ar rhan eich sefydliad)
- Y gwrandawriad/gwrandawiadau yr hoffech ei fynychu/eu mynychu (yn nhrefn blaenoriaeth)
- Y dyddiad(au) a'r sesiwn/sesiynau pryd y byddech ar gael i gymryd rhan (yn nhrefn blaenoriaeth).

Mae'r sesiynau wedi'u rhannu'n slotiau bore (8am–12 ganol dydd), prynhawn (1pm–4.30pm) a chyda'r nos (5pm–7.50pm).

Bydd slotiau siarad yn cael eu neilltuo ar sail y cyntaf i'r felin.

Bydd yr holl geisiadau hynny'n cael eu cydnabod.

Tua wythnos cyn y gwrandawriad cyhoeddus, cysylltir â'r bobl a ofynnodd am gael mynychu a rhoddir slot amser bras iddynt. Yn ogystal â hyn, er mwyn helpu'r cyfieithwyr a'r trawsgrifwyr, gofynnir i gyfranogwyr ddarparu copi o'u cyflwyniad llafar o flaen llaw. Nid oes rhaid gwneud hyn, ond byddai o gymorth mawr er mwyn i'r gwrandawiadau gael eu cynnal yn ddidrafferth.

Bydd cyfleusterau ar gael ym mhob lleoliad i wneud cyflwyniad electronig. Os bydd cyfranogwr yn

dymuno gwneud cyflwyniad, bydd angen ei ddarparu o flaen llaw i sicrhau ei fod yn cydweddu â'r feddalwedd yn y lleoliad. Os na chaiff ei ddarparu o flaen llaw, ni all y Comisiwn warantu y bydd cyfranogwr yn gallu gwneud y cyflwyniad electronig.

Os bydd galw eithriadol o uchel i siarad mewn gwrandawriad cyhoeddus, mae'n bosibl y bydd slot ail ddewis/lleoliad gwrandawriad cyhoeddus arall yn cael ei gynnig yn lle'r un a ffefrir gan gyfranogwr. Er bydd y Comisiwn yn ymdrechu i osgoi anawsterau o'r fath, ni all y Comisiwn warantu y bydd cyfranogwyr yn gallu gwneud cynrychiolaethau ar eu hamser, dyddiad neu leoliad dewisol.

Y Cyfryngau

Mae'n bosibl y bydd cynrychiolwyr y cyfryngau'n bresennol mewn gwrandawriad cyhoeddus, ac efallai'n ddymuno recordio datganiadau agoriadol neu gynnal cyfweiliadau yn lleoliad y gwrandawriad neu o'i amgylch. Y cadeirydd sydd i benderfynu pa rannau o'r gwrandawriad y caniateir iddynt eu recordio ai peidio. Ymdrinnir â ymholiadau gan y cyfryngau ar gais.

Ffrydio Byw

Bydd y gwrandawriadau cyhoeddus yn cael ei ffrydio'n fyw ar wefan y Comisiwn fel bod y gwrandawriadau ar gael i fwy o bobl. Os nad yw pobl sy'n gwneud cynrychiolaethau mewn gwrandawriad eisiau i'r cynrychiolaethau hynny gael eu recordio a'u ffrydio'n fyw, gofynnir iddynt roi gwybod i'r Comisiwn cyn gynted â phosibl.

Cyfryngau Cymdeithasol

Efallai y bydd y rhai sy'n mynychu'r gwrandawriad eisiau trydar, negesu neu decstio yn ystod gwrandawriad

neu ran o wrandawriad. Ar yr amod bod hyn yn cael ei wneud pan fo'r ddyfais yn ddistaw, fe'i caniateir. Fodd bynnag, gwaherddir tynnu lluniau, er y gallai'r cadeirydd ganiatáu hynny yn ôl ei ddisgresiwn. Ymdrinnir â cheisiadau o'r fath yn unigol.

Bydd y cadeirydd yn cadw'r hawl i ofyn i bobl ymatal rhag unrhyw weithgarwch sydd, yn ei farn ef/hi, yn amharu ar y trafodion.

Y weithdrefn mewn gwrandawiadau

Hyd

Bydd y gwrandawiadau'n dechrau am 8am ac yn gorffen am 8pm. Gobeithir y bydd hyn yn rhoi cymaint o gyfle â phosibl i aelodau'r cyhoedd wneud cynrychiolaethau i'r Comisiwn.

Recordio a Thrawsgrifio

Bydd trawsgrifiad o bob gwrandawriad cyhoeddus ar gael ar wefan y Comisiwn. Felly, mae'n rhaid i bob rhan o'r gwrandawriad gael ei recordio trwy'r microffonau a ddarperir. Oherwydd hyn, efallai y gofynnir i gyfranogwyr ailadrodd yr hyn a ddywedwyd i'r microffon ar gyfer y recordiad hyd yn oed os yw'r cadeirydd a'r cyfranogwyr a mynychwyr eraill wedi'i glywed. Bydd y trawsgrifiadau o'r gwrandawiadau cyhoeddus yn cael eu cyhoeddi ar wefan y Comisiwn cyn gynted â phosibl ar ôl diwedd yr ail gyfnod ymgynghori. Bydd y trawsgrifiadau ar gael ar wefan y Comisiwn maes o law.

Cyfeithu

Bydd cyfleusterau i wneud cyfraniadau yn Gymraeg ar gael ym mhob lleoliad gwrandawriad cyhoeddus.

Dechrau

Bydd y cadeirydd yn agor y gwrandawriad gyda chyflwyniad byr i'r diwrnod, a fydd yn cynnwys sut y bydd y gwrandawriad yn cael ei gynnal.

Ar ôl y cyflwyniad, bydd ysgrifenyddiaeth y Comisiwn yn rhoi cyflwyniad byr a fydd yn cynnwys esboniad o'r cynigion y mae'r gwrandawriad yn ymwneud â nhw.

Ni fydd y cyflwyniad gan yr ysgrifenyddiaeth yn gyfle i'r rhai sy'n bresennol ofyn cwestiynau i'r Comisiwn neu'r ysgrifenyddiaeth am y cynigion cychwynol.

Cynrychiolaethau Plaid Wleidyddol

Yn y gwrandawriad cyntaf, bydd y pleidiau gwleidyddol a gynrychiolir yn Senedd Cymru yn cael slot siarad hwy ar ddechrau'r gwrandawriad i amlinellu eu cynigion ar gyfer y wlad gyfan. Bydd y slot siarad hwy hwn yn caniatáu i'r pleidiau gwleidyddol ymdrin â'r wlad gyfan – fodd bynnag, dylid egluro na fydd y Comisiwn Ffiniau i Gymru yn rhoi mwy o bwys fel arall i'r cynrychiolaethau gan y pleidiau gwleidyddol na'r rhai gan unrhyw un arall.

Trefn y Cynrychiolaethau

Tua wythnos cyn y gwrandawriad cyhoeddus, bydd ysgrifenyddiaeth y Comisiwn yn rhoi gwybod i'r cyfranogwyr ba slot a neilltuwyd iddynt. Bydd y drefn yn cael ei rhestru ar y ddesg flaen, neu'n agos ati, ym mhob gwrandawriad cyhoeddus. Bydd ar gael ar wefan y Comisiwn hefyd.

Cynrychiolaethau

Cyn belled ag y bo'n bosibl, bydd y siaradwyr yn cael eu galw yn y drefn y cytunwyd arni. At ddibenion

cyfieithu, gofynnir i'r siaradwr gadarnhau p'un a fydd y cynrychiolaethau'n cael eu gwneud yn Gymraeg neu Saesneg. At ddibenion recordio, bydd y cadeirydd yn gofyn i siaradwyr gadarnhau eu henwau, buddiant (cysylltiad gwleidyddol, ac ati) ac, os yw'n briodol, eu man preswyllo.

Ar ôl i'r gynrychiolaeth gael ei gwneud, efallai bydd y cadeirydd yn gofyn i'r siaradwr egluro rhai pwyntiau. Caiff y gynulleidfa wneud ceisiadau am eglurhad trwy'r cadeirydd yn unig. Bydd y cadeirydd un penderfynu a ddylid cyflwyno'r ceisiadau hynny am eglurhad i'r siaradwr.

Mae'r Comisiwn yn awgrymu bod cwestiynau i siaradwyr yn cael eu cyfyngu i bwyntiau eglurhad ac na ddylid caniatáu croesholi. At ddibenion recordio, bydd y Cadeirydd yn gofyn i'r rhai sy'n ceisio eglurhad gadarnhau eu henwau, buddiant (cysylltiad gwleidyddol, ac ati) ac, os yw'n briodol, eu man preswyllo, cyn gofyn cwestiwn.

Cyhoeddi a data personol

Bydd y Comisiwn yn cyhoeddi trawsgrifiad llawn o bob un o'r gwrandawriadau cyhoeddus gan gynnwys enw ac ymlyniad (os o gwbl) y siaradwr. Bydd manylion personol fel cyfeiriad cartref a manylion cyswllt personol yn cael eu golygu.

Atodiad 1

ATODLEN 2A

GWRANDAWIADAU CYHOEDDUS YNGLŶN Â CHYNIGION Y COMISIWN FFINIAU

Diben gwrandawiadau

1 Diben gwrandawriad cyhoeddus yw galluogi cynrychiolaethau i gael eu gwneud ynglŷn ag unrhyw un o'r cynigion y mae'r gwrandawriad yn ymwneud â hwy.

Nifer y gwrandawiadau

2 (1) O ran unrhyw adroddiad penodol o dan adran 3(1)(a) y Ddeddf hon—

(a) bydd y Comisiwn Ffiniau i Loegr yn peri i ddau o leiaf a dim mwy na phump o wrandawiadau cyhoeddus gael eu cynnal ym mhob rhanbarth o Loegr;

(b) bydd y Comisiwn Ffiniau i'r Alban yn peri i ddau o leiaf a dim mwy na phump o wrandawiadau cyhoeddus gael eu cynnal yn yr Alban;

(c) bydd y Comisiwn Ffiniau i Gymru yn peri i ddau o leiaf a dim mwy na phump o wrandawiadau cyhoeddus gael eu cynnal yng Nghymru;

(ch) bydd y Comisiwn Ffiniau i Ogledd Iwerddon yn peri i ddau o leiaf a dim mwy na phump o wrandawiadau cyhoeddus gael eu cynnal yng Ngogledd Iwerddon.

(2) Bydd y gwrandawiadau cyhoeddus mewn rhanbarth o Loegr yn ymwneud â'r cynigion ar gyfer y rhanbarth hwnnw, a byddant yn ymdrin â'r rhanbarth cyfan rhyngddynt.

(3) Bydd y gwrandawiadau cyhoeddus yn yr Alban yn ymwneud â chynigion ar gyfer yr

Alban, a byddant yn ymdrin â'r Alban gyfan rhyngddynt.

(4) Bydd y gwrandawiadau cyhoeddus yng Nghymru yn ymwneud â chynigion ar gyfer Cymru, a byddant yn ymdrin â Chymru gyfan rhyngddynt.

(5) Bydd y gwrandawiadau cyhoeddus yng Ngogledd Iwerddon yn ymwneud â chynigion ar gyfer Gogledd Iwerddon, a byddant yn ymdrin â Gogledd Iwerddon cyfan rhyngddynt.

Cadeirydd y gwrandawriad

3 Ar gyfer pob gwrandawriad cyhoeddus, bydd y Comisiwn Ffiniau dan sylw yn penodi unigolyn i gadeirio'r gwrandawriad.

Hyd gwrandawiadau

4 Bydd gwrandawriad cyhoeddus yn cael ei gwblhau o fewn dau ddiwrnod.

Y weithdrefn mewn gwrandawiadau

5 Cadeirydd pob gwrandawriad cyhoeddus sydd i benderfynu ar y weithdrefn ar gyfer rheoli'r gwrandawriad hwnnw.

6 Bydd y cadeirydd yn trefnu bod gwrandawriad cyhoeddus yn dechrau gydag esboniad o'r—

(a) cynigion y mae'r gwrandawriad yn ymwneud â hwy;

(b) sut y gellir gwneud cynrychiolaethau ysgrifenedig ynglŷn â'r cynigion (fel y crybwyllir yn adran 5(1)(a), (4)(b), (4B)(b) neu (5)(c) y Ddeddf hon).

7 (1) Mae'n rhaid i gadeirydd gwrandawriad cyhoeddus ganiatáu i gynrychiolaethau gael eu gwneud—

(a) gan blaid gymwys;

(b) gan unrhyw bersonau eraill (boed hynny'n unigolion neu'n sefydliadau) y mae'r cadeirydd yn ystyried bod ganddynt fuddiant yn unrhyw un o'r cynigion y mae'r gwrandawriad yn ymwneud â hwy.

Mae paragraff (b) uchod yn cael effaith yn ddarostyngedig i is-baragraff (3)(b) isod.

(2) Caiff y cadeirydd gyfyngu ar faint o amser a ganiateir ar gyfer cynrychiolaethau—

(a) gan bartion cymwys, a

(b) chan bersonau eraill,

ac nid oes angen iddo ganiatáu'r un faint o amser i bob un.

(3) Caiff y cadeirydd benderfynu—

(a) pa drefn y gwneir cynrychiolaethau, ac

(b) os oes angen oherwydd prinder amser, pa rai o'r rheiny sy'n dymuno gwneud cynrychiolaethau na chaniateir iddynt wneud hynny, ym mha ffordd bynnag y mae'r cadeirydd yn penderfynu.

8 (1) Caiff y cadeirydd ofyn cwestiynau, neu ganiatáu i gwestiynau gael eu gofyn, i unigolyn sy'n bresennol yn y gwrandawriad.

(2) Os caniateir gofyn cwestiynau, caiff y cadeirydd reoleiddio'r dull holi neu gyfyngu ar nifer y cwestiynau y caiff unigolyn eu gofyn.

Dehongli

9 Yn yr Atodlen hon—

- mae “y cadeirydd” yn golygu'r unigolyn a benodir o dan baragraff 3 uchod;
- mae “rhanbarth o Loegr” yn golygu rhanbarth etholiadol a bennir yn Atodlen 1 i

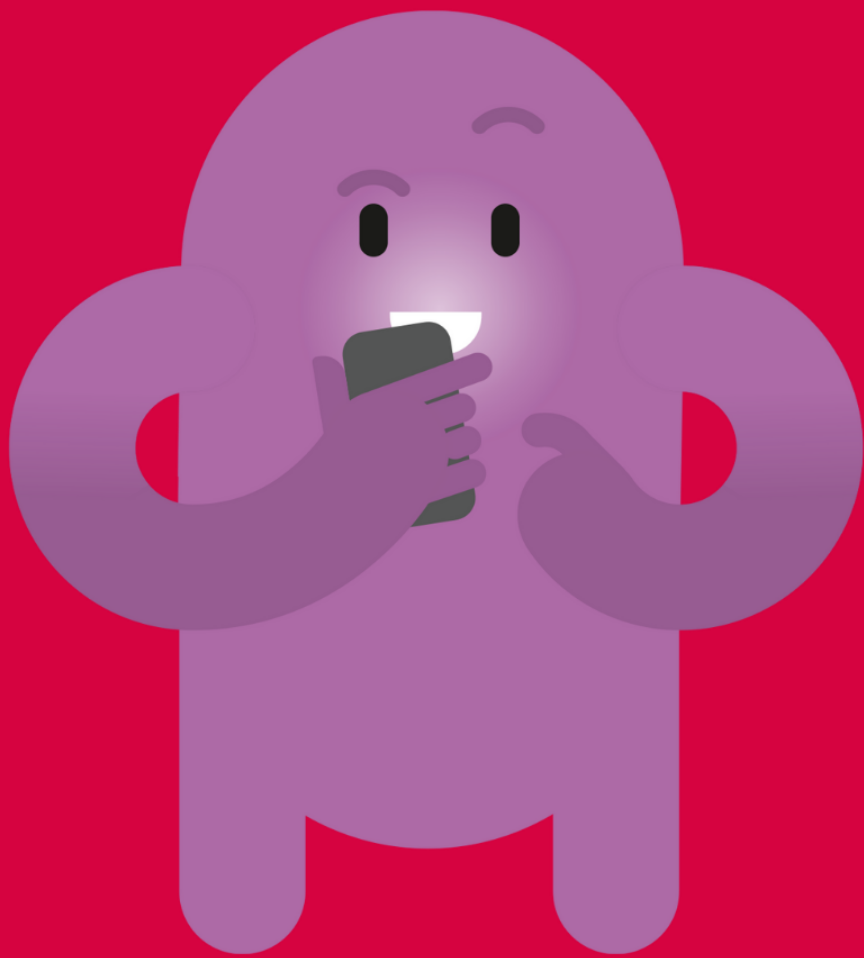
Ddeddf Etholiadau Seneddol Ewropeaidd 2020 (gan anwybyddu paragraff 2(2) yr Atodlen honno a'r cyfeiriadau at Gibraltar) fel y mae'n cael effaith ar y diwrnod y cyfeirir ato yn rheol 5(2) Atodlen 2 i'r Ddeddf hon;

- mae “gwrandawriad cyhoeddus” yn golygu gwrandawriad o dan adran 5(4)(c) y Ddeddf hon;

• mae “plaid gymwys” yn golygu plaid sydd wedi'i chofrestru o dan Ran 2 Deddf Pleidiau Gwleidyddol, Etholiadau a Refferenda 2000 ac—

(a) sydd ag o leiaf un Aelod o Dŷ'r Cyffredin sy'n cynrychioli etholaeth yn y rhanbarth, neu (yn ôl y digwydd) y rhan o'r Deyrnas Unedig, lle y cynhelir y gwrandawriad, neu

(b) sydd wedi derbyn o leiaf 10% o'r pleidleisiau yn y rhanbarth hwnnw neu'r rhan honno yn yr etholiad cyffredinol seneddol diweddaraf.”





**Comisiwn Ffiniau
i Gymru**

**Boundary Commission
for Wales**

Mae'r Comisiwn yn croesawu gohebiaeth, e-byst a galwadau ffôn yn Gymraeg neu Saesneg.

Er mwyn cysylltu gyda'r Comisiwn, ysgrifennwch i:

Comisiwn Ffiniau i Gymru
Llawr Gwaelod, Ty Hastings, Llys Fitzalan
Caerdydd, CF24 0BL

Rhif Ffon: +44 (0)29 20464819
Rhif Ffon: +44 (0)29 21055521
E-bost: bcw@ffiniau.cymru

© Hawlfraint y Goron 2021