



# **AROLWG O FFINIAU ETHOLAETHAU SENEDDOL YNG NGHAEERDYDD A BRO MORGANNWG**

## **ARGYMHELLION DROS DRO**

**Ionawr 2011**

Mae'r Comisiwn yn croesawu gohebiaeth a galwadau ffôn yn Gymraeg a Saesneg

# **COMISIWN FFINIAU I GYMRU**

## **AROLWG O FFINIAU ETHOLAETHAU SENEDDOL YNG NGHAERDYDD A BRO MORGANNWG**

### **ARGYMHELLION DROS DRO**

#### **CYNNWYS**

- 1. CYFLWYNIAD**
- 2. CRYNODEB O ARGYMHELLION**
- 3. ETHOLAETHAU SENEDDOL**
- 4. RHANBARTHAU ETHOLIADOL CYNULLIAD CENEDLAETHOL  
CYMRU**
- 5. MANYLION CYHOEDDI**
- 6. CYFNOD AR GYFER CYFLWYNO SYLWADAU**
- 7. NODYN CEFNDIR**

**Atodiad 1            Map o Llandochoau a Dinas Powys**

**Atodiad 2            Etholwyr Adrannau Etholiadol**

## 1. CYFLWYNIAD

- 1.1 Yn unol â'i bwerau o dan Adran 3 (2) o Ddeddf Etholaethau Seneddol 1986, cynhaliodd y Comisiwn ei Bumed Arolwg Cyffredinol o Etholaethau Seneddol, ac yn unol â Pharagraff 8 (2) Atodlen 1 o Ddeddf Llywodraeth Cymru 2006, ei Arolwg Cyffredinol Cyntaf o Ranbarthau Etholiadol Cynulliad Cenedlaethol Cymru rhwng mis Rhagfyr 2002 a mis Ionawr 2005. Daeth Gorchymyn canlyniadol Etholaethau Seneddol a Rhanbarthau Etholiadol y Cynulliad (Cymru) 2006 i rym ar 25 Ebrill 2006. Fodd bynnag, dim ond at ardaloedd llywodraeth leol fel yr oeddent yn bodoli ar 31 Ionawr 2005 yr oedd y Gorchymyn hwn yn cyfeirio. Daeth Gorchymyn Bro Morgannwg (Cymunedau) 2010 i rym ar 18 Mai 2010 a gwnaeth newidiadau i'r ffin Cymunedau Llandochau a Llanfihangel-y-Pwll, Bwrdeistref Sirol Bro Morgannwg. O ganlyniad nid yw'r ffin rhwng Cardiff South and Penarth Borough Constituency a Vale of Glamorgan County Constituency yn dilyn y ffin sirol. Felly, yn unol â'i bwerau o dan Adran 3 (3) o Ddeddf 1986 ac Atodlen 1 o Ddeddf 2006, cynhaliodd y Comisiwn arolwg o'r ffiniau etholaethol a rhanbarthau etholaethol yn yr ardal.
- 1.2 Yn dilyn yr arolwg interim, mae'r Comisiwn yn cyhoeddi ei argymhellion **dros dro**, h.y. cynigion cychwynnol y Comisiwn, er mwyn ymgynghori yn gyhoeddus yn eu cylch. Mae'r argymhellion hynny yn rhoi ystyriaeth ofalus i ddatblygiadau ers yr arolwg cyffredinol diwethaf, gan gynnwys newidiadau a wnaed i siroedd wedi'u cadw, ardaloedd awdurdodau lleol ac adrannau etholiadol. Pwysleisir, fodd bynnag, fod yr argymhellion a'r rhesymeg y maent wedi'u seilio arnynt oll yn rhai dros dro (yn hynny o beth, dylid darllen yr argymhellion, penderfyniadau, casgliadau ac ati yn y ddogfen hon yn unol â hynny) ac y rhoddir cryn bwyslais ar y cyfle a roddir yn awr i bawb perthnasol gynnig sylwadau, p'un ai o blaid y cynigion neu yn eu herbyn.
- 1.3 Rhoddir manylion ynghylch pryd a sut i gynnig sylwadau, ynghyd â nodyn cefndir byr, yn ddiweddarach yn y ddogfen hon.

## 2. CRYNODEB O'R ARGYMHELLION

- Cynigir gwneud newidiadau bach i etholaeth Cardiff South and Penarth ac etholaeth Vale of Glamorgan i adlewyrchu'r newid i'r ffin rhwng Cymuned Llandochau a Chymuned Llanfihangel-y-Pwll.

## 3. ETHOLAETHAU SENEDDOL

- 3.1 Ar hyn o bryd, mae gan etholaeth seneddol ac etholaeth Cynulliad Cenedlaethol Cymru Cardiff South and Penarth 75,901 o etholwyr (ar 1 Awst 2010). Mae'r etholaeth yn cynnwys adrannau etholiadol **Sir Caerdydd**, sef Butetown, Grangetown, Llanrhymni, Tredelerch, Y Sblot a Trowbridge ac adrannau etholiadol **Sir Bro Morgannwg**, sef Cornerswell, Llandochau, Plymouth, St. Augustine's, Stanwell a Y Sili. O ganlyniad i Orchymyn Bro Morgannwg (Cymunedau) 2010 mae rhan o adran etholiadol Llandough wedi'i heithrio o'r etholaeth.

- 3.2 Ar hyn o bryd, mae gan etholaeth seneddol ac etholaeth Cynulliad Cenedlaethol Cymru Vale of Glamorgan 71,547 o etholwyr (ar 1 Awst 2010). Mae'r etholaeth yn cynnwys adrannau etholiadol **Sir Bro Morgannwg**, sef Baruc, Buttrills, Cadog, Castleland, Y Cwrt, Y Bont-faen, Dinas Powys, Dyfan, Gibbonsdown, Illtyd, Llandw/Ewenni, Llanilltud Fawr, Llanbedr-y-fro, Y Rhws, Sain Tathan, Saint-y-Brid a Gwenfo. O ganlyniad i Orchymyn Bro Morgannwg (Cymunedau) 2010 mae'r etholaeth yn cynnwys rhan o adran etholiadol Llandochau **Sir Bro Morgannwg** hefyd.
- 3.3 Mae'r newid i'r ffiniau cymunedol yn golygu trosglwyddo 3 o etholwyr o adran etholiadol Llandochau yn Cardiff South and Penarth i adran etholiadol Dinas Powys yn Vale of Glamorgan. Canlyniad hyn yw rhannu adran etholiadol Llandochau rhwng etholaeth Cardiff South and Penarth ac etholaeth Vale of Glamorgan. Dangosir y newid i'r ffin ar y map yn Atodiad 1. Am fod holl adran etholiadol Dinas Powys ac eithrio rhan fechan ohoni o fewn etholaeth bresennol Vale of Glamorgan, mae'r Comisiwn wedi penderfynu newid y ffin rhwng etholaethau Cardiff South and Penarth a Vale of Glamorgan er mwyn cynnwys adran etholiadol Dinas Powys yn ei chyfanrwydd yn etholaeth Vale of Glamorgan.
- 3.4 Mae'r Comisiwn wedi penderfynu peidio ag argymhell newid unrhyw etholaethau eraill sy'n bodoli eisoes am y bydd y nifer fach o etholwyr sy'n gysylltiedig â'r newid arfaethedig yn cael effaith fach iawn ar nifer yr etholwyr.
- 3.5 Yn unol â hyn, mae'r Comisiwn wedi penderfynu dros dro i ddiwygio cyfansoddiad y ddwy etholaeth fel a ganlyn (dangosir etholaethau Awst 2010 mewn cromfachau):

CARDIFF SOUTH AND PENARTH BOROUGH CONSTITUENCY (75,898) adrannau etholiadol **Sir Caerdydd**: Butetown, Grangetown, Llanrhymni, Tredelerch, Y Sblot a Trowbridge ac adrannau etholiadol **Sir Bro Morgannwg**: Cornerswell, Llandochau, Plymouth, St. Augustine's, Stanwell a Y Sili.

VALE OF GLAMORGAN COUNTY CONSTITUENCY (71,550) adrannau etholiadol **Sir Bro Morgannwg**: Baruc, Buttrills, Cadog, Castleland, Y Cwrt, Y Bont-faen, Dinas Powys, Dyfan, Gibbonsdown, Illtyd, Llandw/Ewenni, Llanilltud Fawr, Llanbedr-y-fro, Y Rhws, Sain Tathan, Saint-y-Brid a Gwenfo.

- 3.6 Crëwyd yr adrannau etholiadol a enwir yn y ddogfen hon gan y Gorchmynion canlynol:
- Gorchymyn Dinas a Sir Caerdydd (Trefniadau Etholiadol) 1998
  - Gorchymyn Caerdydd a Bro Morgannwg (Llanfihangel-ynys-afan a Grangetown) 2002
  - Gorchymyn Caerdydd (Cymunedau Ystum Taf, yr Eglwys Newydd, Llanisien, Llysfaen, Trelái a Sain Ffagan) 2003
  - Gorchymyn Dinas a Sir Caerdydd (Cymunedau Pentref Llaneirwg, Tredelerch a Trowbridge) 2009
- a
- Gorchymyn Bwrdeistref Sirol Bro Morgannwg (Newidiadau Etholiadol) 2002
  - Gorchymyn Caerdydd a Bro Morgannwg (Llanfihangel-ynys-afan a Grangetown) 2002

- Gorchymyn Rhondda Cynon Taf a Bro Morgannwg (Llanhari, Pont-y-clun, Penllyn, Llanddunwyd a Phendeulwyn) 2002
- Gorchymyn Bro Morgannwg (Cymunedau) 2010

#### **4. RHANBARTH AU ETHOLIADOL CYNULLIAD CENEDLAETHOL CYMRU**

- 4.1 Cynhwysir etholaethau Cardiff South and Penarth a Vale of Glamorgan yn rhanbarth etholiadol Canol De Cymru y Cynulliad felly ni wneir unrhyw newid i'r rhanbarthau etholiadol.

#### **5. MANYLION CYHOEDDI**

##### **Cyhoeddi Argymhellion Dros Dro**

- 5.1 Bydd hysbysiadau am argymhellion dros dro y Comisiwn ac ymhle y gellir eu gweld yn cael eu cyhoeddi'n ffurfiol mewn hysbysiad a fydd yn ymddangos mewn papurau newydd yng Nghymru ar 4 Ionawr 2011. Anfonir copi o'r argymhellion hyn at awdurdodau lleol, ASau, ACau, pencadlysoedd pleidiau gwleidyddol, ac eraill.
- 5.2 Bydd yr hysbysiad yn cael ei gyhoeddi hefyd ar wefan y Comisiwn ar [www.comffin-cymru.gov.uk](http://www.comffin-cymru.gov.uk)

##### **Mannau Archwilio**

- 5.3 Bydd yr hysbysiad mewn papurau newydd hefyd yn rhoi cyfeiriadau'r manau hynny yn yr etholaethau seneddol presennol, lle bydd copi o'r argymhellion a map manylach sy'n eu dangos, ar gael i'w harchwilio gan y cyhoedd (sylwch ar y rhybudd hawlfraint isod o ran y map). Dyma'r cyfeiriadau hynny:

<b>Cardiff South and Penarth</b>	Neuadd y Sir, Glanfa Iwerydd, Caerdydd CF1 5UW Swyddfeydd Dinesig, Heol Holton, Y Barri CF63 4RU
<b>Vale of Glamorgan</b>	Swyddfeydd Dinesig, Heol Holton, Y Barri CF63 4RU

#### **6. CYFNOD AR GYFER CYFLWYNO SYLWADAU: 4 IONAWR 2011 I 4 CHWEFOR 2011**

- 6.1 Mae'n ofynnol i'r Comisiwn ystyried sylwadau ynghylch ei argymhellion dros dro am bob arolwg ardal a wneir cyn pen mis o'i gyhoeddi ar 4 Ionawr 2011. Dylid cyfeirio sylwadau at y Comisiwn Ffiniau i Gymru, Tŷ Caradog, 1-6 Plas Sant Andreas, Caerdydd, CF10 3BE, neu eu hanfon drwy ffacs at 02920 395250, neu drwy neges e-bost at [comffin.cymru@cymru.gsi.gov.uk](mailto:comffin.cymru@cymru.gsi.gov.uk). Caiff yr holl sylwadau a dderbynnir gan y Comisiwn eu cydnabod. Daw'r cyfnod ar gyfer cyflwyno sylwadau i ben ar 4 Chwefror 2011.
- 6.2 Sylwch nad yw'n statudol ofynnol i'r Comisiwn ystyried unrhyw sylwadau a gyflwynir ar ôl 4 Chwefror 2011, ond bydd yn ymdrechu i ystyried sylwadau a gyflwynwyd yn hwyr. Fodd bynnag, po hwyrach y cyflwynir y sylw, anoddaf fydd

hyn. Yn hyn o beth, mae'r Comisiwn yn gofyn i'r holl sylwadau gael eu cyflwyno cyn pen y cyfnod o fis. Os cynhelir ymchwiliad lleol i'r argymhellion dros dro, gwneir yr holl sylwadau yn gyhoeddus ymlaen llaw fel y bydd modd i bobl a chanddynt fuddiant baratoi ar gyfer yr ymchwiliad lleol. Ni fydd modd rhoi'r un pwys i unrhyw sylwadau a gyflwynir yn rhy hwyr i'w cyhoeddi gyda'r sylwadau eraill, cyn yr ymchwiliad lleol, am na fydd pobl eraill a chanddynt fuddiant wedi cael yr un cyfle i'w hystyried.

- 6.3 Lle cyflwynir sylwadau sy'n gwrthwynebu'r argymhellion dros dro gan gyngor sir sydd â buddiant neu gorff o fwy na 100 o etholwyr, ni fydd modd i'r Comisiwn barhau â'r argymhellion terfynol i'r Ysgrifennydd Gwladol tan i ymchwiliad lleol gael ei gynnal. Os bydd y Comisiwn yn penderfynu addasu'r argymhellion o ganlyniad i'r ymchwiliad, rhaid cyhoeddi'r argymhellion diwygiedig a gwahodd sylwadau ar eu cyfer hefyd, ond ni fydd rhwymedigaeth i gynnal ymchwiliad lleol arall.
- 6.4 Gofynnir i bobl sy'n cyflwyno sylwadau ddweud a ydynt yn cymeradwyo neu'n gwrthwynebu cynigion y Comisiwn, ac i roi eu rhesymau am gymeradwyo neu wrthwynebu. Yn benodol, cynghorir pobl sy'n gwrthwynebu i roi gwybod am yr hyn y maent yn ei gynnig yn lle argymhellion y Comisiwn, a dylid nodi y bydd gwrthwynebiad ar y cyd â gwrthgynnig yn debygol o gyfnerthu dadl yn fwy na datganiad syml o wrthwynebiad.
- 6.5 Mae'r Comisiwn yn dymuno pwysleisio bod eu hargymhellion dros dro yn ymwneud ag etholaethau seneddol yn unig, ac nad ydynt yn effeithio ar ffiniau awdurdodau unedol na chymunedol, trethi na gwasanaethau. Yn hynny o beth, ni fydd y Comisiwn yn ystyried unrhyw sylwadau a wneir ynglŷn â'r ystyriaethau lleol hynny.

## **7. NODYN CEFNDIR**

- 7.1 Gellir dod o hyd i fanylion am y fframwaith statudol perthnasol ac ymagwedd gyffredinol y Comisiwn at yr arolygon yng nghyhoeddiad y Comisiwn, "Arolwg o Etholaethau Seneddol a Rhanbarthau Etholiadol y Cynulliad Cenedlaethol yng Nghymru" (2003), sydd ar gael gan y Comisiwn yn Gymraeg a Saesneg neu ar wefan y Comisiwn ar [www.comffin-cymru.gov.uk](http://www.comffin-cymru.gov.uk). Er hwylustod, ceir crynodeb o'r wybodaeth hon yn y paragraffau canlynol.
- 7.2 Cyfansoddir y Comisiwn o dan Adran 2 ac Atodlen 1 o Ddeddf Etholaethau Seneddol 1986. Y Cadeirydd *ex officio* yw Llefarydd Tŷ'r Cyffredin. Mae'r Dirprwy Gadeirydd, sy'n llywyddu ar gyfarfodydd y Comisiwn, yn Farnwr yn yr Uchel Lys a benodwyd gan yr Arglwydd Ganghellor. Penodir un Comisiynydd gan Ysgrifennydd Gwladol Cymru a'r llall gan yr Ysgrifennydd Gwladol dros Gyfiawnder. Dau Aseswr y Comisiwn yw Cofrestrydd Cyffredinol Cymru a Lloegr a Chofrestrydd Cyffredinol yr Arolwg Ordnans. Cyfreithwyr a benodwyd gan yr Ysgrifennydd Gwladol dros Gyfiawnder i gynnal ymchwiliadau lleol yw'r Comisiynwyr Cynorthwyl.
- 7.3 Yn unol â Deddf Etholaethau Seneddol 1986, fel y'i diwygiwyd gan Ddeddf Comisiynau Ffiniau 1992, mae'n ofynnol i'r Comisiwn gynnal arolwg cyffredinol o'r holl etholaethau yng Nghymru bob wyth i ddeuddeg mlynedd. Cwblhaodd y Comisiwn ei bumed arolwg cyffredinol ar 31 Ionawr 2005.

- 7.4 Mae gan y Comisiwn rym o dan adran 3 (3) o Ddeddf 1986 i gyflwyno adroddiadau i'r Ysgrifennydd Gwladol o ran unrhyw etholaeth neu etholaethau ("arolwg interim"). Mae gan y Comisiwn y grym cyfatebol o ran rhanbarthau etholiadol y Cynulliad yn unol ag Atodlen 1 o Ddeddf Llywodraeth Cymru 2006.
- 7.5 Cychwynnodd yr adroddiad interim hwn yn ffurfiol drwy gyhoeddi hysbysiad yn y *London Gazette* ar 1 Awst 2010. Mae'n ofyniad cyfreithiol fod yn rhaid seilio argymhellion y Comisiwn trwy gydol yr arolwg ar nifer yr etholwyr ar y cofrestrï etholiadol ar y dyddiad hwnnw.

## **Rheolau**

- 7.6 Wrth argymhell etholaethau newydd, mae'n ofynnol i'r Comisiwn weithredu'r Rheolau ar gyfer Ailddosbarthu Seddau a gynhwysir yn Atodlen 2 o Ddeddf 1986.
- 7.7 Mae Rheol 1 yn cyfyngu ar gyfanswm nifer yr etholaethau. Mae Rheol 2 yn mynnu etholaethau un aelod. Mae Rheol 3 yn ymwneud â Dinas Llundain. Mae Rheol 4 yn datgan bod yn rhaid dilyn ffiniau sirol (*siroedd wedi'u cadw yng Nghymru*) cyn belled ag y bo'n ymarferol. Mae Rheol 5 yn datgan bod yn rhaid i nifer etholwyr etholaethau fod mor gyfartal â'r cwota etholiadol ag y bo'n ymarferol. Mae Rheol 6 yn caniatáu i'r Comisiwn wyro o reolau 4 a 5 os bydd ystyriaethau daearyddol arbennig yn gwneud hynny'n ddymunol. Mae Rheol 7 yn caniatáu i'r Comisiwn wyro o'r rheolau eraill, ac mae'n ei gwneud yn ofynnol iddo ystyried anghyfleustra a achosir gan newid etholaethau (ac eithrio newidiadau a wneir at ddibenion rheol 4) neu gysylltiadau lleol a dorrir gan y fath newidiadau. Mae Rheol 8 yn diffinio'r cwota etholiadol fel nifer yr etholwyr seneddol yng Nghymru wedi'u rhannu gan nifer bresennol y seddau, ac mae'n ei gwneud yn ofynnol i'r Comisiwn ddefnyddio'r etholaethau yn yr un modd ag ar gychwyn arolwg.

## **Rhanbarthau Etholiadol y Cynulliad**

- 7.8 Etholaethau seneddol yng Nghymru yw etholaethau'r Cynulliad. Mae pum rhanbarth etholiadol ar gyfer y Cynulliad (Gogledd Cymru, Canolbarth a Gorllewin De Cymru, Canol De Cymru, Dwyrain De Cymru a Gorllewin De Cymru). Wrth argymhell newid etholaethau seneddol, mae'n ofynnol i'r Comisiwn ystyried a oes angen unrhyw newid yn rhanbarthau etholiadol y Cynulliad neu o ran dyrannu seddau i ranbarthau etholiadol y Cynulliad i weithredu'r rheolau a gynhwysir yn Atodlen 1 o Ddeddf Llywodraeth Cymru 1998.
- 7.9 Mae Rheol 1 yn ei gwneud yn ofynnol i bob etholaeth y Cynulliad gael eu cynnwys mewn un rhanbarth etholiadol y Cynulliad. Mae Rheol 2 yn ei gwneud yn ofynnol i etholwyr rhanbarthau etholiadol y Cynulliad fod mor gyfartal ag y bo'n ymarferol, gan roi ystyriaeth i ffactorau daearyddol arbennig (lle bo'n briodol). Mae Rheol 3 yn nodi y bydd nifer seddau'r Cynulliad ar gyfer rhanbarthau etholiadol y Cynulliad naill ai yn hanner cyfanswm nifer etholaethau'r Cynulliad neu, os na ellir rhannu'r cyfanswm â dau, hanner y cyfanswm ac un. Mae Rheol 4 yn nodi y bydd nifer seddau'r Cynulliad ar gyfer un o ranbarthau'r Cynulliad naill ai'n un rhan o bump o'r nifer a gyfrifir o dan Reol 3 neu, os na ellir rhannu cyfanswm Rheol 3 â phump, naill ai un rhan o bump o'r nifer uchaf sy'n llai na'r cyfanswm hwnnw ac y gellir ei rannu'n union â phump, neu'r nifer a gynhyrchir drwy ychwanegu un at un rhan o

bump o'r rhif uchaf hwnnw (nodir y gweithdrefnau ar gyfer cyfrifo nifer a dyraniad y seddau sy'n weddill yn is-baragraffau (2) i (4) Atodlen 1).

### **Gweithdrefnau**

- 7.10 Wrth gynnal arolwg cyffredinol o etholaethau, mae'n ofynnol i'r Comisiwn, yn unol â'r ddeddfwriaeth, ddilyn gweithdrefnau penodol, yn bennaf i ddarparu ar gyfer ymgynghoriad cyhoeddus.
- 7.11 Rhaid rhoi rhybudd i'r Ysgrifennydd Gwladol am gynnal arolwg, a rhaid cyhoeddi'r rhybudd hwnnw yn y *London Gazette*. Rhaid cyhoeddi argymhellion dros dro mewn papurau newydd yn yr etholaethau yr effeithir arnynt ac, oni bai bod y cynigion yn nodi na ddylid gwneud unrhyw newidiadau, rhaid iddynt hefyd gael eu cyflwyno ar gyfer ymchwiliad cyhoeddus mewn o leiaf un lle ymhob etholaeth yr effeithir arni. Gellir cyflwyno sylwadau cyn pen mis o gyhoeddi'r argymhellion dros dro, a rhaid i'r Comisiwn ystyried unrhyw sylwadau. Lle derbynir gwrthwynebiadau gan gyngor sir neu gyngor bwrdeistref sirol neu gorff o 100 o etholwyr neu fwy, rhaid cynnal ymchwiliad lleol. Os bydd y Comisiwn yn adolygu ei argymhellion o ganlyniad i ymchwiliad, rhaid cyhoeddi'r sylwadau diwygiedig hefyd a gwahodd ac ystyried rhagor o sylwadau. Ni all y sylwadau pellach hyn orfodi cynnal ail ymchwiliad lleol, ond mae grym yn ôl disgrisiwn i gynnal ail ymchwiliad. Rhaid cyhoeddi unrhyw ddiwygiadau pellach, o ganlyniad i unrhyw sylwadau pellach neu ail ymchwiliad, a gwahodd sylwadau. Pan fydd y Comisiwn wedi penderfynu ar ei argymhellion terfynol, rhaid iddo gyflwyno adroddiad i'r Ysgrifennydd Gwladol.

### **Gweithredu'r argymhellion**

- 7.12 Mae gan yr Ysgrifennydd Gwladol ddyletswydd statudol i gyflwyno adroddiad y Comisiwn gerbron y Senedd ynghyd â Gorchymyn yn y Cyfrin Gyngor drafft sy'n gweithredu argymhellion y Comisiwn gydag addasiadau neu heb addasiadau. Os cynigir addasiadau, rhaid hefyd i'r Ysgrifennydd Gwladol gyflwyno datganiad o resymau ar gyfer yr addasiadau. Cyflwynir y Gorchymyn yn y Cyfrin Gyngor drafft i'r Senedd i'w gymeradwyo ac, wedi iddo gael ei gymeradwyo gan Ei Mawrhydi yn y Cyngor, ni ellir ei amau mewn unrhyw achos cyfreithiol. Bydd yr etholaethau newydd yn weithredol yn yr etholiad cyffredinol nesaf.
- 7.13 Bwriedir i'r wybodaeth uchod fod yn ganllaw cyffredinol yn unig. I gael datganiad diffiniedig o'r gyfraith, cyfeiriwch at Ddeddf Etholaethau Seneddol 1986 – fel y'i diwygiwyd gan Ddeddf Comisiynau Ffiniau 1992, Deddf Llywodraeth Leol (Cymru) 1994, Deddf Llywodraeth Cymru 1998, a Deddf Yr Alban 1998 – ynghyd â phenderfyniad y Llys Apêl yn R v Boundary Commission for England Ex parte Foot [1983] QB 600.

### **Hawlfraint y Goron**

- 7.14 Cynhyrchwyd y mapiau a roddwyd yn y cyfeiriadau a restrir uchod ar gyfer y Comisiwn Ffiniau gan yr Arolwg Ordans, Romsey Road, Southampton SO16 4GU (ffoniwch 08456 05 05 05 neu 08456 05 05 04 ar gyfer y llinell gymorth Gymraeg). Mae'r mapiau hyn a'r mapiau sy'n rhan o'r ddogfen hon yn amodol ar © Hawlfraint y Goron. Bydd ailgynhyrchu heb awdurdod yn torri Hawlfraint y Goron a gall arwain at erlyniad neu achos sifil. Dylai unrhyw olygydd papur newydd sy'n dymuno



defnyddio'r mapiau fel rhan o erthygl am yr argymhellion dros dro gysylltu â Swyddfa Hawlfraint yr Arolwg Ordnans yn gyntaf.

## **Ymholiadau**

- 7.15 Os bydd arnoch angen mwy o wybodaeth am yr argymhellion dros dro hyn neu am unrhyw agwedd arall ar waith y Comisiwn, cysylltwch â:

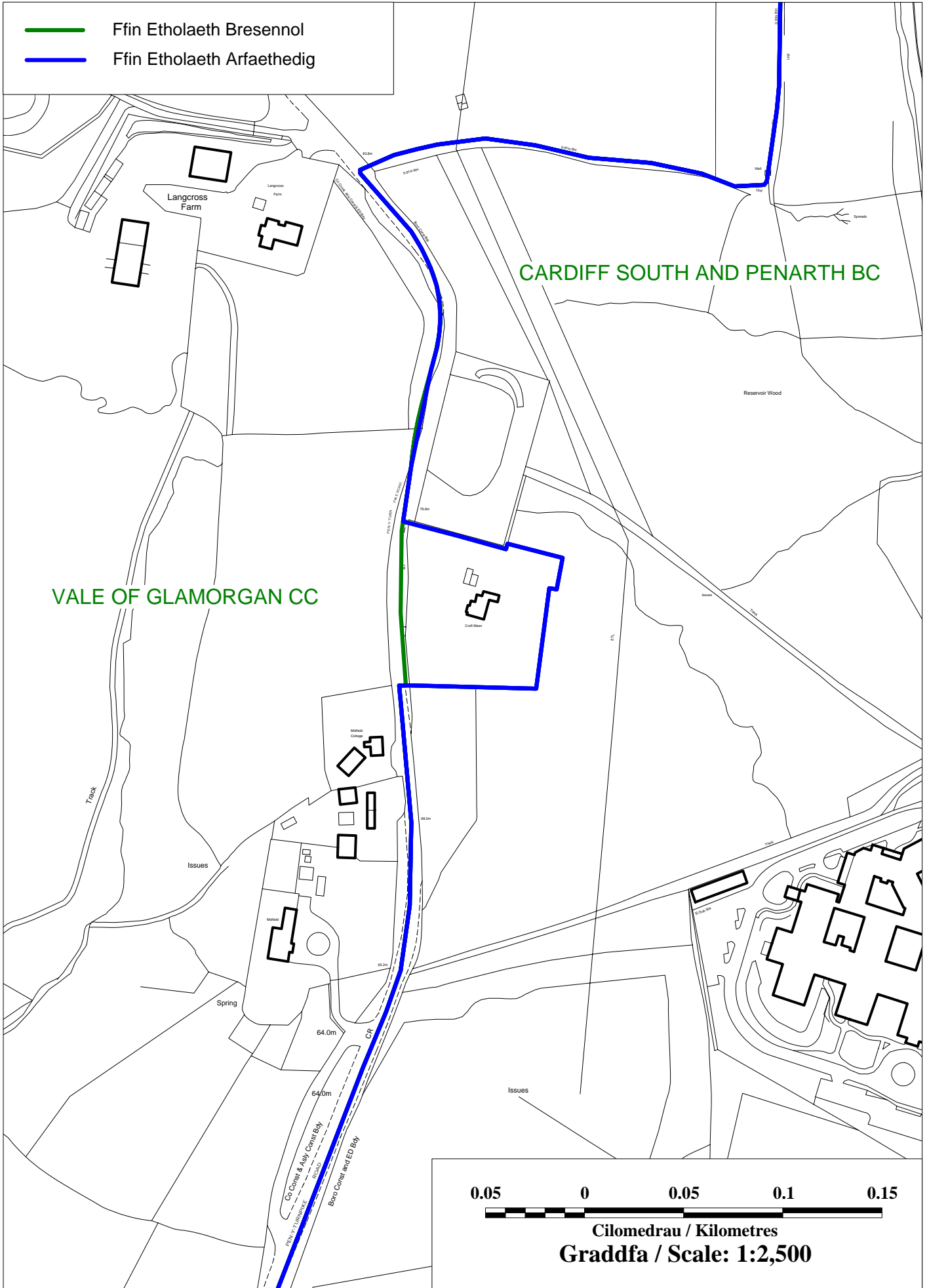
Comisiwn Ffiniau i Gymru  
Tŷ Caradog  
1-6 Plas Sant Andreas  
Caerdydd  
CF10 3BE

Ffôn: 02920 395031  
Ffacs: 02920 395250  
E-bost: [comffin.cymru@cymru.gsi.gov.uk](mailto:comffin.cymru@cymru.gsi.gov.uk)

Erbyn hyn, mae fersiwn rhyngrwyd o'r argymhellion dros dro hyn a'r mapiau ar gael yn: [www.comffin-cymru.gov.uk](http://www.comffin-cymru.gov.uk)

# CARDIFF SOUTH AND PENARTH BOROUGH CONSTITUENCY A VALE OF GLAMORGAN COUNTY CONSTITUENCY

Atodiad 1



**ETHOLWYR RHANBARTH AU ETHOLIADOL FESUL SIR****Caerdydd**

1.	Butetown	7,000	4.	Tredelerch	6,222
2.	Grangetown	12,651	5.	Y Sblot	9,366
3.	Llanrhymni	7,897	6.	Trowbridge	10,792

**Bro Morgannwg**

1.	Baruc	4,756	13.	Llandw/Ewenni	2,155
2.	Buttrills	4,240	14.	Llanilltud Fawr	8,172
3.	Cadog	6,876	15.	Llanbedr-y-fro	1,791
4.	Castleland	2,946	16.	Plymouth	4,578
5.	Cornerswell	4,067	17.	Y Rhws	5,296
6.	Y Cwrt	3,051	18.	Sain Tathan	2,509
7.	Y Bont-faen	5,218	19.	St. Augustine's	4,823
8.	Dinas Powys	6,305	20.	Saint-y-Brid	2,288
9.	Dyfan	3,869	21.	Stanwell	3,354
10.	Gibbonsdown	3,699	22.	Y Sili	3,622
11.	Illtyd	6,110	23.	Gwenfo	2,266
12.	Llandochau	1,529			