

# DATGANIAD I'R WASG

Cyhoeddwyd gan  
Y Comisiwn Ffiniau i Gymru  
Tŷ Caradog  
1-6 St Plas Sant Andreas  
Caerdydd  
CF10 3BE

Ffôn 029 2039 5031

Ffacs 029 2039 5250

Dyddiad 3 Tachwedd 2004

## **ARGYMHELLION DIWYGIEDIG AR GYFER YR ETHOLAETHAU SENEDDOL YN SIROEDD CADWEDIG CLWYD A GWYNEDD**

**Mae'r Comisiwn yn cynnig argymhellion diwygiedig ar gyfer yr etholaethau seneddol canlynol yn siroedd cadwedig Clwyd a Gwynedd:**

### **Conwy CC**

**Mae'r argymhellion diwygiedig yn ystyried yr argymhellion a gynhwyswyd yn yr adroddiad a gyflwynwyd i'r Comisiwn gan y Comisiynydd Cynorthwyol, Mr David Lloyd Jones CF, a ystyriodd y cynrychiolaethau ysgrifenedig a wnaed i'r Comisiwn a'r barnau a fynegwyd yn yr ymchwiliad cyhoeddus diweddar.**

**Mae'r Comisiwn yn cynnig peidio â gwneud rhagor o newidiadau i'r etholaethau canlynol yn siroedd cadwedig Clwyd a Gwynedd ac mae'n cadarnhau ei argymhellion dros dro fel ei argymhellion terfynol ar gyfer:**

### **Clwyd**

**Alyn And Deeside CC  
Clwyd South CC  
Clwyd West CC  
Delyn CC  
Vale Of Clwyd CC  
Wrexham CC**

### **Gwynedd**

**Arfon CC  
Dwyfor Meirionnydd CC  
Ynys Môn CC**

1. Cyhoeddwyd argymhellion dros dro mewn perthynas â'r holl siroedd cadwedig yng Nghymru, gan gynnwys Clwyd a Gwynedd, ar 5 Ionawr 2004.
2. Arweiniodd gwrthwynebiadau i'r argymhellion dros dro at ymchwiliad cyhoeddus a gynhaliwyd ym Mangor ar 6 Gorffennaf ac yn Rhuthun ar 8 Gorffennaf 2004. Argymhellodd

y Comisiynydd Cynorthwyol a gynhaliodd yr ymchwiliad y dylid gwneud newidiadau i argymhellion dros dro y Comisiwn. Ar ôl ystyried ei adroddiad a'i argymhellion, ac ar ôl cyflwyno'r dystiolaeth, penderfynodd y Comisiwn dderbyn ei argymhellion a diwygio cynigion y Comisiwn yn unol â hynny.

### **Adroddiad y Comisiynydd Cynorthwyol**

3. Roedd y Comisiynydd Cynorthwyol yn gefnogol i benderfyniad y Comisiwn i ddyrannu saith etholaeth i Glwyd a thair etholaeth i Wynedd. Codwyd nifer o faterion mewn cynrychiolaethau ac fe'u trafodwyd yn yr ymchwiliad. Y prif faterion a godwyd oedd:

- (a) ychwanegu Bangor a'r rhannau hynny o etholaeth bresennol Conwy sy'n aros yng Ngwynedd, at etholaeth bresennol Caernarfon a ddylid ei chadw;
- (b) cadw etholaethau presennol Caernarfon, Conwy a Meirionnydd Nant Conwy;
- (c) enw etholaeth arfaethedig Conwy;
- (d) enwau etholaethau arfaethedig eraill yng Nghlwyd;
- (e) Comisiwn Richard.

### **Trosglwyddo'r rhannau hynny o etholaeth bresennol Conwy sy'n aros yng Ngwynedd, i etholaeth Caernarfon**

4. Ystyriodd y Comisiynydd Cynorthwyol y berthynas rhwng Bangor a Chaernarfon, yr oedd amheuaeth yn eu cylch ymhlith rhai pobl, ond daeth i'r casgliad bod gan y ddwy gymuned lawer mwy yn gyffredin nag y byddai rhai yn ei awgrymu. Nid ystyriodd y byddai Bangor dan anfantais o gael ei gynnwys yn etholaeth arfaethedig Arfon. Ystyriodd y Comisiynydd Cynorthwyol wrthwynebiadau eraill i'r cynnig, ond daeth i'r casgliad bod argymhellion dros dro y Comisiwn mewn perthynas ag Arfon a Dwyfor Meirionnydd yn ymarferol ac yn debygol o gyflawni cynrychiolaeth effeithiol o'u hetholwyr priodol.

5. Adroddodd y Comisiynydd Cynorthwyol bod y gwrthgynnig bod Bangor a'r rhannau hynny o etholaeth bresennol Conwy sy'n aros yng Ngwynedd yn cael ei ymgorffori yn etholaeth bresennol Caernarfon wedi cael ei gynnig gan nifer o unigolion, ond ni chafodd gefnogaeth gan unrhyw un o'r cynghorau lleol nag unrhyw un o'r pleidiau gwleidyddol nag adrannau a wnaeth gynrychiolaethau. Nid oedd y rhai a wnaeth y cynnig hwn wedi ystyried nifer yr etholwyr yn yr etholaeth arfaethedig nag effaith debygol y cynnig ar etholaethau eraill. Adroddodd y Comisiynydd Cynorthwyol mai 38,371 fyddai'r gwahaniaeth rhwng y seddau canlyniadol, ac yn ei farn ef byddai hyn yn gwbl annerbyniol.

### **Cadw etholaethau presennol Caernarfon, Conwy a Meirionnydd Nant Conwy**

6. Adroddodd y Comisiynydd Cynorthwyol y byddai'r gwrthgynnig arall, sef cadw pethau fel ag y maent, yn golygu gwyro o Reol 4, sy'n amodi i bob pwrpas bod etholaeth yn cael ei chyfyngu os yw'n ymarferol i un sir (gadwedig). Er bod y Rheolau a nodir yn yr Atodlen i Ddeddf Etholaethau Seneddol 1986 yn cynnwys mesur o hyblygrwydd, daeth y Comisiynydd Cynorthwyol i'r casgliad na fyddai cyfiawnhad gan y Comisiwn i wro o Reol 4 yn yr achos hwn nag yn fwy cyffredinol yn siroedd cadwedig Gwynedd a Chlwyd.

### **Enw etholaeth arfaethedig Conwy**

7. Adroddodd y Comisiynydd Cynorthwyol bod cryn gefnogaeth i'r farn na ddylid enwi'r etholaeth newydd yn Etholaeth Sirol Conwy. Roedd yr enw Conwy eisoes yn cael ei

ddefnyddio ar gyfer Cyngor Cymuned a Chyngor Bwrdeistref Sirol, ac nid yw'r un o'r ddau yn gyflledol â'r etholaeth arfaethedig. Roedd yr etholaeth newydd fodd bynnag yn union gyflledol â hen ddsbarth Aberconwy, a chan fod yr enw hanesyddol hwn yn gyfarwydd i aelodau'r cyhoedd, argymhellodd y Comisiynydd Cynorthwyol fod yr etholaeth newydd yn cael ei galw'n Etholaeth Sirol Aberconwy.

### **Enwau etholaethau arfaethedig eraill yng Nghlwyd**

8. Adroddodd y Comisiynydd Cynorthwyol bod awgrymiadau wedi'u gwneud mewn perthynas ag enwau etholaethau arfaethedig eraill yng Nghlwyd. Awgrymwyd nad oedd Gorllewin Clwyd yn enw priodol bellach, gan fod etholaeth arall yng Nghlwyd fwy i'r gorllewin. Roedd y Comisiynydd Cynorthwyol o'r farn, er ei fod yn cydnabod y rhesymeg y tu ôl i'r pwynt hwn, bod ystyriaethau manwl-gywirdeb yn cael eu gorbwyso yn yr achos hwn gan fanteision parhad. Cynigiodd Cyngor Sir Ddinbych enwau dwyieithog newydd ar gyfer etholaethau o fewn eu hardal. Roedd y Comisiynydd Cynorthwyol o'r farn, er ei bod yn gwbl briodol bod y Gymraeg yn cael ei defnyddio yn enwau etholaethau yng Nghymru, nid oedd yn gallu argymhell y newidiadau a oedd yn cael eu cynnig. Credai bod yr enwau a gynigiwyd yn drafferthus, a chan mai mân newidiadau yn unig oedd wedi'u gwneud i'r etholaethau presennol, roedd parhad cynnal enwau presennol yn fantais. Roedd cwestiwn defnyddio'r Gymraeg mewn enw etholaeth yn fater y dylai'r Comisiwn ddelio ag ef yn gyffredinol, nid bob yn damaid.

### **Comisiwn Richard**

9. Adroddodd y Comisiynydd Cynorthwyol bod nifer o unigolion a chyrrff yn annog peidio â chymryd camau pellach mewn perthynas â'r adolygiad cyfredol, nes ei bod yn hysbys pa newidiadau a allai ddigwydd yng ngolau argymhellion Comisiwn Richard. Nododd y Comisiynydd Cynorthwyol, er bod Comisiwn Richard wedi cwblhau ei waith ac wedi adrodd erbyn dyddiad yr ymchwiliad lleol, mae dyletswydd statudol ar y Comisiwn i gwblhau'r adolygiad o fewn cyfnod penodedig ac y byddai'r argymhellion hynny gan Gomisiwn Richard a allai wrthdaro â deunydd pwnc yr adolygiad hwn, yn gofyn am ddeddfwriaeth sylfaenol. Roedd o'r farn na allai fod unrhyw sicrwydd ynghylch a ellid gweithredu'i argymhellion, ac os felly, pa bryd. Yn yr amgylchiadau hyn, roedd y Comisiynydd Cynorthwyol o'r farn nad oedd gan y Comisiwn unrhyw ddewis ond cwblhau ei adolygiad presennol.

### **Rhanbarthau Etholiadol Cynulliad Cenedlaethol Cymru**

10. Adroddodd y Comisiynydd Cynorthwyol bod nifer o unigolion a chyrrff wedi gwrthwynebu'r cynnig i gynnwys etholaeth arfaethedig Dwyfor Meirionnydd o fewn rhanbarth Canolbarth a Gorllewin Cymru y Cynulliad. Awgrymodd y gwrthwynebwyr i gynnig y Comisiwn y dylai'r etholaeth arfaethedig gael ei chynnwys yn rhanbarth Gogledd Cymru. Roedd y Comisiynydd Cynorthwyol fodd bynnag o'r farn bod buddiannau cyffredin rhwng yr etholaeth arfaethedig a rhannau eraill o ranbarth arfaethedig Canolbarth a Gorllewin Cymru y Cynulliad, a bod cynnig dros dro'r Comisiwn yn rhoi paredd gwell rhwng etholaethau rhanbarthau'r Cynulliad. Cefnogodd y Comisiynydd Cynorthwyol argymhellion dros dro y Comisiwn felly mewn perthynas â dyrannu etholaethau i ranbarth etholiadol Gogledd Cymru a rhanbarth etholiadau Canolbarth a Gorllewin Cymru ar gyfer Cynulliad Cenedlaethol Cymru.

### **Argymhellion Diwygiedig**

11. Ar ôl ystyried adroddiad y Comisiynydd Cynorthwyol, y transcript o'r ymchwiliad a'r cynrychiolaethau ysgrifenedig, penderfynodd y Comisiwn dderbyn pob un o argymhellion y Comisiynydd Cynorthwyol mewn perthynas ag etholaethau seneddol.

12. Yn unol â hynny, mae'r Comisiwn yn cynnig argymhellion diwygiedig ar gyfer enw (ond nid cyfansoddiad) Etholaeth Sirol Conwy, h.y. y dylai gael ei galw yn Etholaeth Sirol Aberconwy. Maent wedi cadarnhau'u hargymhellion dros dro fel eu hargymhellion terfynol ar gyfer y chwe etholaeth sydd ar ôl yng Nghlwyd, sef Alyn and Deeside CC, Clwyd South CC, Clwyd West CC, Delyn CC, Vale of Clwyd CC a Wrexham CC. Cadarnhawyd eu hargymhellion dros dro ganddynt hefyd fel eu hargymhellion terfynol at gyfer tair etholaeth Gwynedd, sef Arfon CC, Dwyfor Meirionnydd CC ac Ynys Môn CC.

### **Cyfansoddiad Etholaethau**

13. Ni chynigir unrhyw newid i enwau na chyfansoddiad y naw etholaeth ganlynol a argymhellwyd dros dro (dangosir nifer yr etholwyr yn 2003 mewn cromfachau):

#### **Clwyd**

**Alyn And Deeside County Constituency (60,331)**

**Clwyd South County Constituency (51,201)**

**Clwyd West County Constituency (55,381)**

**Delyn County Constituency (54,277)**

**Vale Of Clwyd County Constituency (49,637)**

**Wrexham County Constituency (50,890)**

#### **Gwynedd**

**Arfon County Constituency (42,998)**

**Dwyfor Meirionnydd County Constituency (48,823)**

**Ynys Môn County Constituency (49,831)**

14. Cyfansoddiad yr etholaeth ddiwygiedig ganlynol fyddai (dangosir nifer yr etholwyr yn 2003 mewn cromfachau):

**ABERCONWY COUNTY CONSTITUENCY (43,976)** Rhanbarthau etholiadol **Sir Conwy:** Betws-y-coed, Bryn, Caerhun, Capelulo, Conwy, Craig-y-Don, Crwst, Deganwy, Eglwysbach, Gogarth, Gower, Llansanffraid, Marl, Mostyn, Pandy, Pant-yr-afon/Penmaenan, Penrhyn, Pensarn, Trefriw, Tudno, Uwch Conwy.

### **Cyhoeddi'r Argymhellion Diwygiedig**

15. Bydd hysbysiad am yr argymhellion diwygiedig hyn yn cael eu cyhoeddi mewn papurau newydd lleol yng Nghlwyd a Gwynedd yn ystod yr wythnos yn cychwyn 1 Tachwedd 2004. Anfonir copi o'r argymhellion at awdurdodau lleol, Aelodau Seneddol, Aelodau'r Cynulliad, Pencadlysoedd y Pleidiau Gwleidyddol ac eraill. Caiff yr argymhellion eu cyhoeddi hefyd ar wefan y Comisiwn yn [www.bcomm-wales.gov.uk](http://www.bcomm-wales.gov.uk)

### **Rhanbarthau Etholiadol Cynulliad Cenedlaethol Cymru**

16. Bydd y Comisiwn yn ystyried ei argymhellion ar gyfer rhanbarthau etholiadol Cynulliad Cenedlaethol Cymru yn dilyn penderfyniadau ar ei argymhellion terfynol ar gyfer yr holl etholaethau seneddol yng Nghymru.

## **Mannau Archwilio**

17. Bydd yr hysbysiad yn y papurau newydd hefyd yn rhoi'r cyfeiriadau lle gellir archwilio copi o'r argymhellion, map manylach yn eu dangos, ac adroddiad y Comisiynydd Cynorthwyol. Y cyfeiriadau hynny yw:

<b>Alyn a Glannau Dyfrdwy</b>	Y Llyfrgell Gyhoeddus, Wepre Drive, Cei Connah CH5 4HA
<b>Caernarfon</b>	Swyddfeydd y Cyngor, Caernarfon LL55 1SH
<b>De Clwyd</b>	One Stop Shop, Y Capel, Stryd y Castell, Llangollen LL20 8NU
<b>Gorllewin Clwyd</b>	Trem Clwyd, Canol y Dre, Rhuthun LL15 1QA
<b>Conwy</b>	Swyddfeydd y Cyngor, Bodlondeb, Conwy LL32 8DU
<b>Delyn</b>	Neuadd y Sir, Yr Wyddgrug CH7 6NB
<b>Meirionnydd Nant Conwy</b>	Llyfrgell Llanrwst, Plas yn Dre, Ffordd yr Orsaf, Llanrwst LL26 0DF
	Swyddfeydd y Cyngor, Cae Penarlag, Dolgellau LL40 2YB
<b>Dyffryn Clwyd</b>	Swyddfeydd y Cyngor, Tŷ Russell, Ffordd Churton, Y Rhyl LL18 3DP
<b>Wrecsam</b>	Neuadd y Dref, Wrecsam LL11 1WF
<b>Ynys Môn</b>	Swyddfeydd y Cyngor, Llangefni LL77 7TW

## **Cyfnod Gwneud Cynrychiolaethau: 3 Tachwedd 2004 i 4 Rhagfyr 2004**

18. Ni ellir ystyried cynrychiolaethau pellach ar gyfer yr etholaethau hynny lle mae'r Comisiwn yn cyhoeddi'i argymhellion terfynol. Fodd bynnag, fel gyda'i argymhellion dros dro, mae gofyniad statudol ar y Comisiwn i ystyried cynrychiolaethau a wnaed am ei argymhellion diwygiedig cyn pen mis i'w cyhoeddi'n lleol ar 3 Tachwedd 2004. Bydd y cyfnod gwneud cynrychiolaethau yn dod i ben ar 4 Rhagfyr 2004.

19. Dylid cyfeirio cynrychiolaethau am yr argymhellion diwygiedig ar gyfer yr etholaethau yr effeithir arnynt at y Comisiwn Ffiniau i Gymru, Tŷ Caradog, 1-6 Plas Sant Andreas, Caerdydd, CF10 3BE, neu eu ffacio at 02920 395250, neu eu hanfon ar e-bost i [comffin.cymru@wales.gsi.gov.uk](mailto:comffin.cymru@wales.gsi.gov.uk). Cydnabyddir yr holl gynrychiolaethau a dderbynnir gan y Comisiwn. Dylid nodi nad yw'n ofyniad statudol ar y Comisiwn i gynnal ail ymchwiliadau i gynrychiolaethau am ei argymhellion diwygiedig.

## **Gweithredu'r argymhellion**

20. Mae'n ofynnol i'r Comisiwn gyflwyno'i adroddiad ar yr adolygiad cyffredinol o Gymru gyfan i'r Ysgrifennydd Gwladol ar ôl 16 Rhagfyr 2002 a chyn 17 Rhagfyr 2006. Mae gan yr Ysgrifennydd Gwladol ddyletswydd statudol i roi adroddiad y Comisiwn gerbron y Senedd, ynghyd â drafft o'r Gorchymyn yn y Cyfrin Gyngor sy'n rhoi grym i argymhellion y Comisiwn gyda newidiadau neu heb newidiadau. Os cynigir newidiadau, mae'n rhaid i'r Ysgrifennydd Gwladol hefyd roi datganiad o resymau am y newidiadau. Cyflwynir y drafft o'r Gorchymyn yn y Cyfrin Gyngor i ddau Dŷ'r Senedd i'w cymeradwyo ac, wedi iddo gael ei wneud gan Ei Mawrhydi yn y Cyfrin Gyngor, ni ellir codi amheuaeth yn ei gylch mewn unrhyw achos cyfreithiol. Daw'r etholaethau i rym adeg yr etholiad cyffredinol nesaf ar ôl gwneud y Gorchymyn yn y Cyfrin Gyngor.

## **Map amlinellol**

21. Dangosir amlinelliad o'r rhanbarthau etholiadol ar y map sy'n rhan o'r ddogfen hon (sylwer ar y rhybudd hawlfraint isod sy'n ymwneud â'r map). Mae'r rhanbarthau etholiadol ar y map wedi'u rhifo, ac mae rhestr o'r rhifau hyn ac enwau'r rhanbarthau etholiadol ar y ddalen gefn, ynghyd â ffigurau etholiadol 2003 y mae'n ofynnol i'r Comisiwn weithio arnynt yn ôl y gyfraith.

## **Hawlfraint y Goron**

22. Mae'r map amlinellol sy'n rhan o'r ddogfen hon wedi'i seilio ar ddata'r Arolwg Ordnans ac mae Hawlfraint y Goron arno. Bydd atgynhyrchu heb awdurdod yn torri Hawlfraint y Goron a gall arwain at erlyn neu achos sifil. Dylai unrhyw berson sy'n dymuno atgynhyrchu'r map amlinellol gysylltu'n gyntaf â'r Swyddfa Hawlfraint yn Ordnance Survey, Romsey Road, Southampton SO16 4GU (ffôn 023 8079 2929)

## **Ymholiadau**

23. I gael rhagor o wybodaeth cysylltwch â'r: Comisiwn Ffiniau i Gymru, Tŷ Caradog, 1 - 6 Plas Sant Andreas, Caerdydd, CF10 3BE.

Rhif Ffôn 029 2039 5031




Ffacs 029 2039 5250

E-bost [comffin.cymru@wales.gsi.gov.uk](mailto:comffin.cymru@wales.gsi.gov.uk)

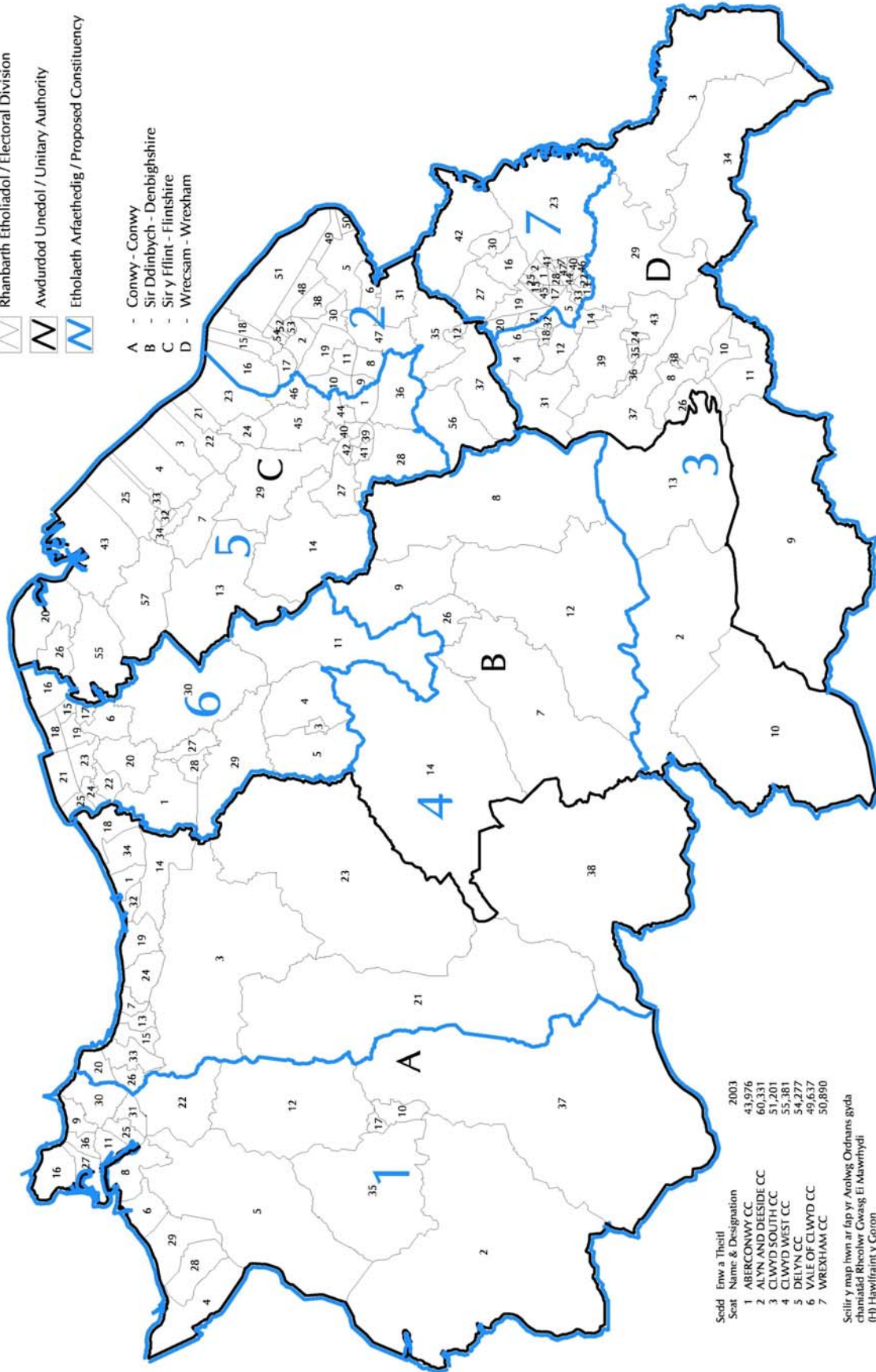
Gwefan: [www.comffin-cymru.gov.uk](http://www.comffin-cymru.gov.uk)



# Revised Recommendations for Clwyd Argymhellion Diwygiedig ar gyfer Clwyd

- ALLWEDD / KEY**  
**Ffiniau / Boundaries:**
-  Rhanbarth Etholiadol / Electoral Division
  -  Awdurdod Unedol / Unitary Authority
  -  Etholaeth Arfaethedig / Proposed Constituency

- A - Conwy - Conwy
- B - Sir Ddinbych - Denbighshire
- C - Sir y Fflint - Flintshire
- D - Wrecsam - Wrexham



Seid	Enw a Theitl	2003
1	ABERCONWY CC	43,976
2	ALYN AND DEESIDE CC	60,331
3	CLWYD SOUTH CC	51,201
4	CLWYD WEST CC	55,381
5	DELYN CC	54,277
6	VALE OF CLWYD CC	49,637
7	WREXHAM CC	50,890




Seitir y map hwn ar fap yr Arolwg Ordnans gyda chaniadaid Rheolwr Gwasg Ei Mawrhydi (H) Hawffraint y Goron  
 This map is based on the Ordnance Survey map with the permission of the Controller of Her Majesty's Stationery Office  
 (c) Crown Copyright



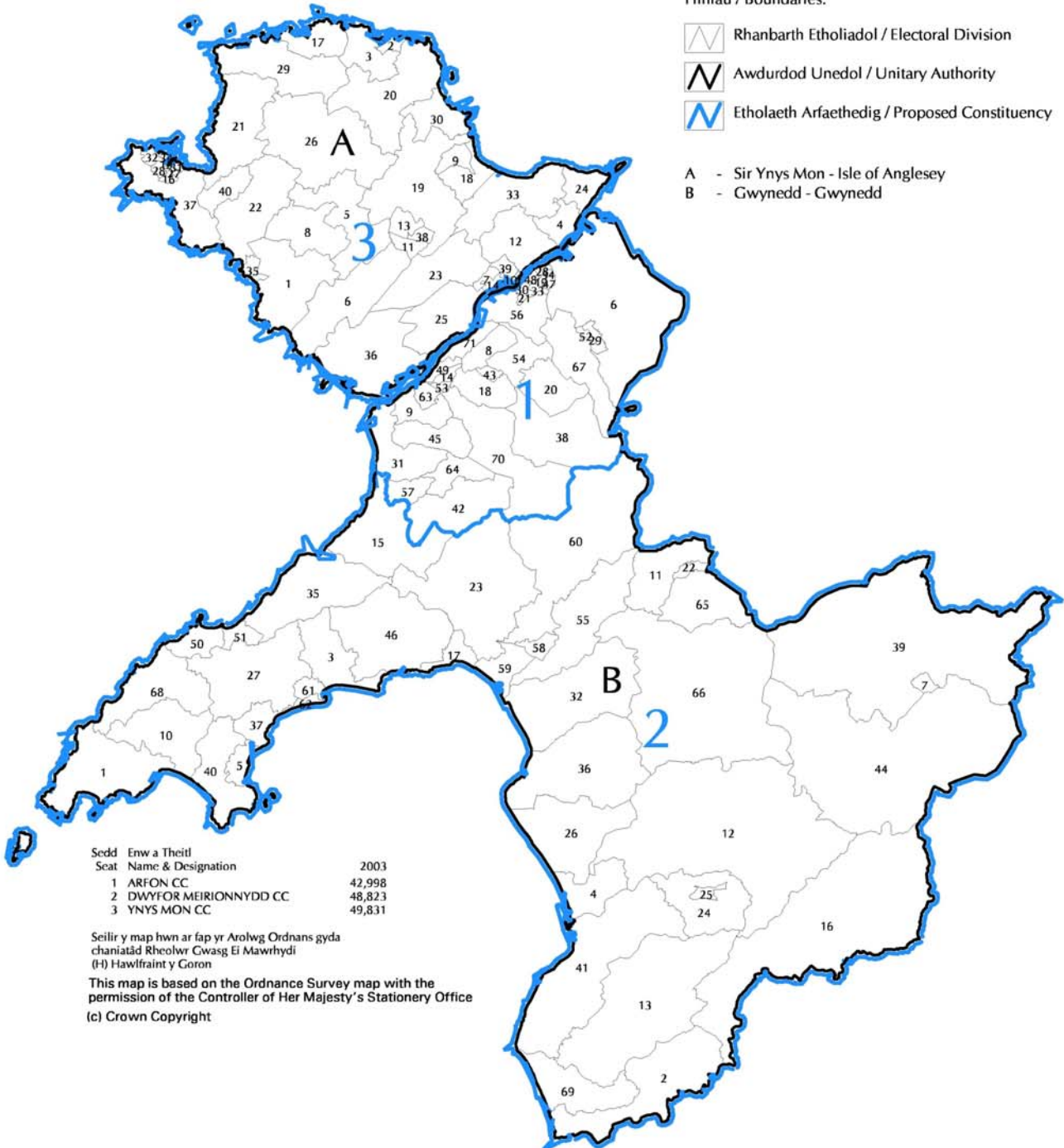
# Argymhellion Terfynol ar gyfer Gwynedd Final Recommendations for Gwynedd

## ALLWEDD / KEY

Ffiniau / Boundaries:

-  Rhanbarth Etholiadol / Electoral Division
-  Awdurdod Unedol / Unitary Authority
-  Etholaeth Arfaethedig / Proposed Constituency

- A - Sir Ynys Mon - Isle of Anglesey
- B - Gwynedd - Gwynedd



Sedd	Enw a Theitl	2003
Seat	Name & Designation	
1	ARFON CC	42,998
2	DWYFOR MEIRIONNYDD CC	48,823
3	YNYS MON CC	49,831

Seilir y map hwn ar fap yr Arolwg Ordnans gyda chaniatâd Rheolwr Gwasg Ei Mawrhydi (H) Hawlfraint y Goron

This map is based on the Ordnance Survey map with the permission of the Controller of Her Majesty's Stationery Office (c) Crown Copyright

## Clwyd

<b>A. Conwy</b>	<b>88,142</b>	<b>B. Sir Ddinbych</b>	<b>66,371</b>
1. Abergele Pensarn	1,710	1. Bodelwyddan	1,387
2. Betws-y-coed	1,026	2. Corwen	1,699
3. Betws yn Rhos	1,593	3. Canol Dinbych	1,164
4. Bryn	1,383	4. Dinbych Isaf	3,211
5. Caerhun	1,560	5. Dinbych Uchaf/Henllan	2,275
6. Capelulo	1,209	6. Diserth	1,741
7. Colwyn	3,376	7. Efenechdyd	1,231
8. Conwy	3,233	8. Llanarmon-yn-Iâl/Llandegla	974
9. Craig-y-Don	2,837	9. Llanbedr Dyffryn Clwyd/Llangynhafal	1,123
10. Crwst	1,563	10. Llandrillo	864
11. Deganwy	3,197	11. Llandyrnog	1,560
12. Eglwysbach	1,224	12. Llanfair Dyffryn Clwyd/Gwyddelwern	1,748
13. Eirias	2,712	13. Llangollen	2,956
14. Gele	3,731	14. Llanrhaeadr-yng-Nghinmeirch	1,410
15. Glyn	3,038	15. Canol Prestatyn	2,550
16. Gogarth	3,042	16. Dwyrain Prestatyn	2,883
17. Gower	858	17. Prestatyn Allt Melyd	1,444
18. Bae Cinnel	4,267	18. Gogledd Prestatyn	3,896
19. Llanddulas	1,320	19. De Orllewin Prestatyn	2,502
20. Llandrillo-yn-Rhos	6,206	20. Rhuddlan	2,679
21. Llangernyw	1,149	21. Dwyrain Y Rhyl	3,486
22. Llansanffraid	1,860	22. De Y Rhyl	2,895
23. Llansannan	1,482	23. De Ddwyrain Y Rhyl	5,208
24. Llysfaen	1,768	24. De Orllewin Y Rhyl	3,205
25. Marl	2,976	25. Gorllewin Y Rhyl	2,464
26. Mochdre	1,477	26. Rhuthun	3,935
27. Mostyn	2,700	27. Dwyrain Llanelwy	1,313
28. Pandy	1,428	28. Gorllewin Llanelwy	1,155
29. Pant-yr-afon/Penmaenan	2,067	29. Trefnant	1,420
30. Penrhyn	3,825	30. Tremeirchion	1,199
31. Pensarn	2,091		
32. Pentre Mawr	2,819		
33. Rhiw	4,553		
34. Towyn	1,851		
35. Trefriw	1,051		
36. Tudno	3,597		
37. Uwch Conwy	1,249		
38. Uwchaled	1,114		

<b>C. Sir y Fflint</b>	<b>114,608</b>		
1. Argoed	2,267	40. Dwyrain Yr Wyddgrug	1,584
2. Aston	2,651	41. De Yr Wyddgrug	2,158
3. Dwyrain Bagillt	1,454	42. Gorllewin Yr Wyddgrug	1,805
4. Gorllewin Bagillt	1,564	43. Mostyn	1,432
5. Gogledd Ddwyrain Brychdyn	1,546	44. New Brighton	2,428
6. De Brychdyn	2,841	45. Llaneurgain	2,430
7. Brynffordd	1,831	46. Northop Hall	1,312
8. Dwyrain Bistre Bwcle	2,801	47. Pen-y-ffordd	2,942
9. Gorllewin Bistre Bwcle	3,339	48. Queensferry	1,371
10. Mynydd Bwcle	2,007	49. Saltney Cyffordd yr Wyddgrug	988
11. Pentrobin Bwcle	3,344	50. Saltney Stonebridge	2,536
12. Caergwrle	1,285	51. Sealand	1,980
13. Caerwys	1,993	52. Dwyrain Shotton	1,349
14. Cilcain	1,566	53. Shotton Uchaf	1,752
15. Canol Cei Conna	2,525	54. Gorllewin Shotton	1,523
16. Cei Conna Golftyn	3,883	55. Trelawnyd a Gwaenysgor	1,417
17. De Cei Conna	4,226	56. Treuddyn	1,286
18. Cei Conna Gwepre	1,659	57. Chwitffordd	1,876
19. Ewlo	3,706		
20. Ffynnongroyw	1,515		
21. Castell y Fflint	1,644		
22. Coleshill y Fflint	3,053		
23. Oakenholt y Fflint	2,143		
24. Trelawney y Fflint	2,858		
25. Maesglas	2,057		
26. Gronant	1,163		
27. Gwernaffield	1,607		
28. Gwernymynydd	1,444		
29. Helygain	1,407		
30. Penarlâg	1,574		
31. Kinnerton Uchaf	1,281		
32. Canol Treffynnon	1,432		
33. Dwyrain Treffynnon	1,448		
34. Gorllewin Treffynnon	1,741		
35. Yr Hob	1,964		
36. Coed-llai	1,657		
37. Llanfynydd	1,386		
38. Mancot	2,586		
39. Yr Wyddgrug Broncoed	1,991		

<b>D.</b>	<b>Wrecsam</b>	<b>96,572</b>			
1.	Acton	2,334	40.	Queensway	1,546
2.	Parc Boras	2,114	41.	Rhosnesni	2,314
3.	Bronington	2,469	42.	Yr Orsedd	2,460
4.	Brymbo	2,019	43.	Ruabon	1,873
5.	Brynyffynnon	2,122	44.	Smithfield	1,667
6.	Bryn Cefn	1,477	45.	Stansty	1,699
7.	Cartrefle	1,630	46.	Whitegate	1,961
8.	Cefn	3,614	47.	Wynnstay	1,353
9.	Dyffryn Ceiriog/Ceiriog Valley	1,740			
10.	Gogledd y Waun	1,867			
11.	De'r Waun	1,405			
12.	Coedpoeth	3,575			
13.	Erddig	1,704			
14.	Esclusham	2,000			
15.	Garden Village	1,696			
16.	Dwyrain a Gorllewin Gresffordd	2,302			
17.	Grosvenor	1,861			
18.	Gwenfro	1,239			
19.	Dwyrain a De Gwersyllt	3,201			
20.	Gogledd Gwersyllt	1,740			
21.	Gorllewin Gwersyllt	2,240			
22.	Hermitage	1,757			
23.	Holt	2,614			
24.	Johnstown	2,521			
25.	Little Acton	1,865			
26.	Llangollen Wledig	1,527			
27.	Llay	3,623			
28.	Maesydre	1,531			
29.	Marchwiall	1,870			
30.	Marford a Hoseley	1,864			
31.	Minera	1,923			
32.	Brychdwn Newydd	2,474			
33.	Offa	1,692			
34.	Owrtyn	2,344			
35.	Pant	1,642			
36.	Pen-y-cae	1,580			
37.	Pen-y-cae a De Rhiwabon	1,812			
38.	Plas Madoc	1,180			
39.	Ponciau	3,531			

## Gwynedd

<b>A.</b>	<b>Ynys Môn</b>	<b>49,831</b>			
1.	Aberffraw	1,051	39.	Tysilio	1,531
2.	Porth Amlwch	1,671	40.	Y Fali	1,723
3.	Amlwch Wledig	970			
4.	Biwmares	1,450			
5.	Bodffordd	1,173			
6.	Bodorgan	1,206			
7.	Braint	1,168			
8.	Bryngwran	1,302			
9.	Brynteg	1,422			
10.	Cadnant	824			
11.	Cefni	1,102			
12.	Cwm Cadnant	1,750			
13.	Cyngar	1,406			
14.	Gwyngyll	1,242			
15.	Tref Caergybi	625			
16.	Kingsland	942			
17.	Llanbadrig	1,090			
18.	Llanbedrgoch	1,255			
19.	Llanddyfnan	1,022			
20.	Llaneilian	1,701			
21.	Llanfaethlu	1,274			
22.	Llanfair-yn-Neubwll	1,592			
23.	Llanfihangel Ysgeifiog	1,453			
24.	Llangoed	1,024			
25.	Llanidan	1,313			
26.	Llannerch-y-medd	1,339			
27.	London Road	945			
28.	Maeshyfryd	1,517			
29.	Mechell	1,184			
30.	Moelfre	817			
31.	Morawelon	880			
32.	Parc a'r Mynydd	857			
33.	Pentraeth	1,292			
34.	Porthyfelin	1,615			
35.	Rhosneigr	799			
36.	Rhosyr	1,676			
37.	Trearddur	1,778			
38.	Tudur	850			

<b>B. Gwynedd</b>	<b>91,821</b>		
1. Aberdaron	780	39. Llandderfel	1,204
2. Aberdyfi	1,135	40. Llanengan	886
3. Abererch	1,057	41. Llangelynin	1,689
4. Abermaw	1,917	42. Llanllyfni	951
5. Abersoch	719	43. Llanrug	1,372
6. Arllechwedd	1,059	44. Llanuwchllyn	754
7. Y Bala	1,550	45. Llanwnda	1,518
8. Bethel	1,051	46. Llanystumdwy	1,551
9. Bontnewydd	896	47. Marchog	1,755
10. Botwnnog	734	48. Menai (Bangor)	1,899
11. Bowydd & Rhiw	1,428	49. Menai (Caernarfon)	1,808
12. Brithdir a Llanfachreth/Ganllwyd/ Llanelltyd	1,153	50. Morfa Nefyn	1,030
13. Bryn-crug/Llanfihangel	829	51. Nefyn	1,072
14. Cadnant	1,543	52. Ogwen	1,729
15. Clynog	774	53. Peblig (Caernarfon)	1,550
16. Corris/Mawddwy	961	54. Penisarwaun	1,348
17. Criccieth	1,528	55. Penrhyndeudraeth	1,902
18. Cwm-y-Glo	712	56. Pentir	1,820
19. Deiniol	1,014	57. Penygroes	1,387
20. Deiniolen	1,371	58. Dwyrain Porthmadog	1,312
21. Dewi	1,217	59. Gorllewin Porthmadog	1,551
22. Diffwys a Maenofferen	922	60. Porthmadog-Tremadog	1,087
23. Dolbenmaen	918	61. Gogledd Pwllheli	1,670
24. Gogledd Dolgellau	1,037	62. De Pwllheli	1,493
25. De Dolgellau	1,087	63. Seiont	2,391
26. Dyffryn Ardudwy	1,319	64. Talysarn	1,385
27. Efail-newydd/Buan	1,050	65. Teigl	1,483
28. Garth	814	66. Trawsfynydd	1,226
29. Gerlan	1,598	67. Tregarth a Mynydd Llandygai	1,641
30. Glyder	1,412	68. Tudweiliog	754
31. Groeslon	1,302	69. Tywyn	2,711
32. Harlech	1,535	70. Waunfawr	1,279
33. Hendre	976	71. Y Felinheli	1,669
34. Hiracl	1,070		
35. Llanaelhaearn	1,208		
36. Llanbedr	910		
37. Llanbedrog	897		
38. Llanberis	1,461		