

DATGANIAD NEWYDDION

Cyhoeddwyd gan
Y Comisiwn Ffiniau i Gymru
Tŷ Caradog
1-6 Plas Sant Andreas
Caerdydd
CF10 3BE

Ffôn: 029 2039 5031

Ffacs 029 2039 5250

Dyddiad 26 Ionawr 2005

ARGYMHELLION TERFYNOL AR GYFER YR ETHOLAETHAU SENEDDOL YN SIR GADWEDIG GWENT A MORGANNWG GANOL

Mae'r Comisiwn yn cynnig peidio gwneud unrhyw newidiadau pellach i'w argymhellion ar gyfer yr etholaethau seneddol yn siroedd cadwedig Gwent a Morgannwg Ganol ac yn cadarnhau ei argymhellion diwygiedig fel ei argymhellion terfynol.

1. Cyhoeddwyd argymhellion dros dro mewn perthynas â Gwent a Morgannwg Ganol, ar 5 Ionawr 2004. Arweiniodd gwrthwynebiadau i'r argymhellion dros dro at ymchwiliad cyhoeddus a gynhaliwyd ym Mhen-y-bont ar Ogwr ar 28 Mehefin ac ym Mhontypridd ar 30 Mehefin 2004. Argymhellodd y Comisiynydd Cynorthwyol a gynhaliodd yr ymchwiliad newidiadau i argymhellion dros dro y Comisiwn. Ar ôl ystyried ei adroddiad a'i argymhellion, a'r dystiolaeth a gyflwynwyd, penderfynodd y Comisiwn ddiwygio'i argymhellion dros dro mewn perthynas ag Caerphilly CC ac Islwyn CC.

2. Cyhoeddwyd yr argymhellion diwygiedig ar 3 Tachwedd 2004. Yn yr un modd â'i argymhellion dros dro, roedd yn ofynnol i'r Comisiwn ystyried cynrychiolaethau a wnaed cyn pen mis o'u cyhoeddi. Derbyniodd y Comisiwn wyth cynrychiolaeth yn dilyn cyhoeddi'i argymhellion diwygiedig, ac o'r rheiny roedd chwech yn cymeradwyo'r argymhellion diwygiedig, yn un gwrthwynebu, ac un o'r farn na ddylai'r newid ddod i rym nes yr hydref 2005.

3. Nododd y Comisiwn yr un gwrthwynebiad i'r argymhellion diwygiedig a'r ddau wrthgynnig arall a gynhwyswyd yn yr un gynrychiolaeth. Nododd y Comisiwn na chodwyd y gwrthgynigion yn y cynrychiolaethau a wnaed ynglŷn â'r argymhellion dros dro, ac na chodwyd nhw yn yr ymchwiliad lleol. Hefyd, nid oedd dadansoddiad digonol i'w cefnogi, ac ystyriwyd eu bod yn llai priodol nag argymhellion diwygiedig y Comisiwn, a oedd fel arall yn cael cefnogaeth gan y cynrychiolaethau a dderbyniwyd. Penderfynodd y Comisiwn felly i beidio ag addasu'r argymhellion mewn perthynas ag Caerphilly CC ac Islwyn CC.

4. Cafwyd cynrychiolaeth o Gyngor Bwrdeistref Sirol Caerffili yn datgan er eu bod yn derbyn argymhellion diwygiedig y Comisiwn, eu bod yn dymuno nodi y byddai'r newidiadau i etholaethau Caerphilly ac Islwyn yn creu anghysondeb yn y trefniadau etholaethol llywodraeth leol trwy rannu Cymuned Bargoed rhwng y ddwy etholaeth. Roedd y Cyngor o'r farn y byddai angen iddynt unioni'r anghysonder hwn trwy gynnal adolygiad o Gymuned Bargoed. Yng ngolwg hyn, gwnaeth y Cyngor gais bod y Comisiwn yn argymhell yn ei

Adroddiad Terfynol na fydd y newidiadau arfaethedig i etholaethau Caerphilly ac Islwyn yn dod i rym nes yr hydref 2005.

5. Nododd y Comisiwn fod Cymuned Bargoed wedi'i rhannu at ddibenion etholaethol y gymuned i bedair ward gymunedol sef, Aberbargoed, Bargoed, Gilfach a Parc. Hefyd, mae'r wardiau cymunedol hyn yn ffurfio adrannau etholiadol Bwrdeistref Sirol Aberbargoed, Bargoed (wardiau cymunedol Bargoed a Parc eu dau) a Gilfach. Mae argymhellion y Comisiwn yn rhoi adran etholiadol Aberbargoed yn etholaeth Islwyn, ac adrannau etholiadol Bargoed a Gilfach yn etholaeth Caerphilly. Gan fod Cymuned Bargoed wedi'i rhannu'n adrannau etholiadol amlwg, ni all y Comisiwn weld unrhyw anawsterau'n codi o'r argymhellion a fyddai'n gofyn am adolygiad o'r gymuned ar hyn o bryd. Os yw Cyngor Bwrdeistref Sirol Caerffili yn bwriadu cynnal adolygiad felly, gellir ei gynnal cyn yr etholiadau llywodraeth leol nesaf heb unrhyw oblygiadau i etholiad cyffredinol. Nid yw'r Comisiwn o'r farn bod unrhyw sylwedd i'r gwrthwynebiad a wnaed, ac nid yw'n bwriadu gwneud unrhyw argymhelliad i oedi'r gweithredu yn ôl y cais. Bydd, fodd bynnag, yn tynnu sylw at y gynrychiolaeth yn ei adroddiad terfynol

Argymhellion terfynol

6. Ar ôl ystyried y cynrychiolaethau a wnaed mewn perthynas â'i argymhellion diwygiedig ar gyfer Caerphilly CC ac Islwyn CC, mae'r Comisiwn wedi penderfynu peidio gwneud unrhyw newidiadau pellach, ac, yn unol â hynny, mae'n cadarnhau ei argymhellion diwygiedig fel ei argymhellion terfynol. Ni fydd cynrychiolaethau pellach yn cael eu hystyried.

7. Bydd argymhellion terfynol y Comisiwn ar gyfer sir gadwedig Gwent a Morgannwg Ganol, a fydd yn cael eu cynnwys yn ei adroddiad i'w gyflwyno i'r Ysgrifennydd Gwladol ar ddiwedd yr adolygiad cyffredinol, ac a ddangosir ar y map atodedig, ar gyfer tair etholaeth ar ddeg fel a ganlyn (dengys nifer etholwyr 2003 mewn cromfachau):

BLAENAU GWENT COUNTY CONSTITUENCY (53,120), rhanbarthau etholiadol **Sir Blaenau Gwent**: Abertyleri, Badminton, Beaufort, Y Blaenau, Brynmawr, Cwm, Cwmtylleri, Gogledd Glynebwy, De Glynebwy, Georgetown, Llanhilleth, Nantyglo, Rassau, Sirhywi, Six Bells, Canol a Gorllewin Tredegar.

BRIDGEND COUNTY CONSTITUENCY (57,046), rhanbarthau etholiadol **Sir Pen-y-bont ar Ogwr**: Bracla, Bryntirion, Trelales a Merthyr Mawr, Cefn Glas, Coety, Corneli, Llangrallo Isaf, Litchard, Llangewydd a Brynhyfryd, Morfa, Y Castellnewydd, Newton, Notais, Yr Hengastell, Pendre, Pen-y-fai, Canol Dwyrain Porthcawl, Canol Gorllewin Porthcawl, Y Pîl, Rest Bay.

CAERPHILLY COUNTY CONSTITUENCY (64,120) rhanbarthau etholiadol **Bwrdeistref Sirol Caerffili**: Cwm Aber, Bargoed, Bedwas, Tretomas a Machen, Gilfach, Hengoed, Llanbradach, Morgan Jones, Nelson, Penyrheol, St Cattwg, St. James, St. Martins, Ystrad Mynach.

CYNON VALLEY COUNTY CONSTITUENCY (48,272), rhanbarthau etholiadol **Sir Rhondda Cynon Taf**: Gogledd Aberaman, De Aberaman, Abercynon, Dwyrain Aberdâr, Gorllewin Aberdâr/Llwydcoed, Cilfynydd, Cwmbach, Glyncoch, Hirwaun, Dwyrain Aberpennar, Gorllewin Aberpennar, Penrhiw-ceiber, Pen-y-waun, Y Rhigos, Ynysybwl.

ISLWYN COUNTY CONSTITUENCY (56,225), rhanbarthau etholiadol **Bwrdeistref Sirol Caerffili**: Aberbargoed, Abercarn, Argoed, Y Coed Duon, Cefn Fforest, Crosskeys, Crymlyn, Maesywmer, Trecelyn, Pengam, Penmaen, Pontllanfraith, Dwyrain Rhisga, Gorllewin Rhisga, Ynysddu.

MERTHYR TYDFIL AND RHYMNEY COUNTY CONSTITUENCY (55,476), rhanbarthau etholiadol **Sir Merthyr Tudful**: Bedlinog, Cyfarthfa, Dowlais, Y Gurnos, Bro Merthyr, Parc, Penydarren, Plymouth, Y Dref, Treharris, Y Faenor. Rhanbarthau etholiadol **Sir Caerffili**: Cwm Darren, Moriah, Tredegar Newydd, Pontlotyn, Twyn Carno.

MONMOUTH COUNTY CONSTITUENCY (62,423), rhanbarthau etholiadol **Sir Fynwy**: Caerwent, Cantref, Castle, Croesonen, Crucornau, Devauden, Dixton gydag Osbaston, Drybridge, Goetre Fawr, Grofield, Lansdown, Larkfield, Llanbadog, Llanelly Hill, Llanffwyst Fawr, Llangybi Fawr, Llanofer Fawr, Llandeilo Gresynni, Llanwenarth, Y Maerdy, Llanfihangel Troddi, Overmonnow, Porth Sgiwed, Y Priordy, Rhaglan, St.Arvars, St.Christopher's, St.Kingsmark, St.Mary's, Drenewydd Gelli-farch, Thornwell, Trellech United, Brynbuga, Wyesham. Rhanbarthau etholiadol **Sir Tor-faen**: Gogledd Croesyceiliog, De Croesyceiliog, Gogledd Llanyrafon, De Llanyrafon.

NEWPORT EAST COUNTY CONSTITUENCY (56,355), rhanbarthau etholiadol **Sir Casnewydd**: Alway, Beechwood, Langstone, Liswerry, Llanwern, Ringland, St.Julians, Victoria. Rhanbarthau etholiadol **Sir Fynwy**: Caldicot Castle, Llanddewi, Green Lane, Mill, Rogiet, Hafren The Elms, West End.

NEWPORT WEST COUNTY CONSTITUENCY (60,882), rhanbarthau etholiadol **Sir Casnewydd**: Allt-yr-yn, Betws, Caerllion, Y Gaer, Graig, Malpas, Maerun, Pillgwenlly, Tŷ-du, Shaftesbury, Stow Hill, Parc Tredegar.

OGMORE COUNTY CONSTITUENCY (53,842), rhanbarthau etholiadol **Pen-y-bont ar Ogwr**: Abercynffig, Betws, Melin Ifan Ddu, Blaengarw, Bryncethin, Bryncoch, Caerau, Cefn Cribwr, Felindre, Hendre, Llangeinor, Llangynwyd, Dwyrain Maesteg, Gorllewin Maesteg, Nant-y-moel, Bro Ogwr, Penprysg, Pontycymer, Sarn, Ynysawdre. Rhanbarthau etholiadol **Sir Rhondda Cynon Taf**: Brynna, Gilfach Goch, Llanharan, Llanhari.

PONTYPRIDD COUNTY CONSTITUENCY (54,122), rhanbarthau etholiadol **Sir Rhondda Cynon Taf**: Beddau, Pentre'r Eglwys, Graig, Y Ddraenen Wen, Tref Llantrisant, Llantwit Fardre, Pont-y-clun, Tref Pontypridd, Rhondda, Canol Rhydfelen/Ilan, Ffynnon Taf, Tonysguboriau, Ton-teg, Dwyrain Tonyrefail, Gorllewin Tonyrefail, Trallwng, Trefforest, Tyn-y-nant.

RHONDDA COUNTY CONSTITUENCY (50,389), rhanbarthau etholiadol **Sir Rhondda Cynon Taf**: Cwm Clydach, Cymer, Glyn Rhedyn, Llwyn-y-pia, Y Maerdy, Pentre, Pen-y-graig, Y Porth, Tonypandy, Trealaw, Treherbert, Treorci, Tylorstown, Ynyshir, Ystrad.

TORFAEN COUNTY CONSTITUENCY (61,371), rhanbarthau etholiadol **Sir Tor-faen**: Abersychan, Blaenafon, Bryn-wern, Coed Efa, Cwmyniscoy, Fairwater, Greenmeadow, Llantarnam, New Inn, Panteg, Pontnewydd, Pontnewynydd, Pont-y-pwl, St.Cadocs a Phenygarn, St.Dials, Snatchwood, Trefethin, Two Locks, Cwmbran Uchaf, Waunfelin.

Gweithredu'r argymhellion

8. Mae'n ofynnol i'r Comisiwn gyflwyno'i adroddiad ar yr adolygiad cyffredinol o Gymru gyfan i'r Ysgrifennydd Gwladol ar ôl 16 Rhagfyr 2002 a chyn 17 Rhagfyr 2006. Mae gan yr Ysgrifennydd Gwladol ddyletswydd statudol i roi adroddiad y Comisiwn gerbron y Senedd, ynghyd â drafft o'r Gorchymyn yn y Cyfrin Gyngor sy'n rhoi grym i argymhellion y Comisiwn gyda newidiadau neu heb newidiadau. Os cynigir newidiadau, mae'n rhaid i'r Ysgrifennydd Gwladol hefyd roi datganiad o resymau am y newidiadau. Cyflwynir y drafft o'r Gorchymyn yn y Cyfrin Gyngor i ddau Dŷ'r Senedd i'w cymeradwyo ac, wedi iddo gael ei wneud gan Ei Mawrhydi yn y Cyfrin Gyngor, ni ellir codi amheuaeth yn ei gylch mewn unrhyw achos cyfreithiol. Daw'r etholaethau newydd i rym adeg yr etholiad cyffredinol nesaf ar ôl gwneud y Gorchymyn yn y Cyfrin Gyngor.

Map amlinellol

9. Dangosir amlinelliad o'r adrannau etholiadol ar y map sy'n rhan o'r ddogfen hon (sylwer ar y rhybudd hawlfraint isod sy'n ymwneud â'r map). Mae'r rhanbarthau etholiadol ar y map wedi'u rhifo, ac mae rhestr o'r rhifau hyn ac enwau'r adrannau etholiadol ar y ddalen gefn, ynghyd â ffigurau etholiadol 2003 y mae'n ofynnol i'r Comisiwn weithio arnynt yn ôl y gyfraith.

Hawlfraint y Goron

10. Mae'r map amlinellol sy'n rhan o'r ddogfen hon wedi'i seilio ar ddata'r Arolwg Ordnans ac mae Hawlfraint y Goron arno. Bydd atgynhyrchu heb awdurdod yn torri Hawlfraint y Goron a gall arwain at erlyn neu achos sifil. Dylai unrhyw berson sy'n dymuno atgynhyrchu'r map amlinellol gysylltu'n gyntaf â'r Llinell Gymorth Cwsmeriaid yn Arolwg Ordnans, Romsey Road, Southampton SO16 4GU (ffôn 08456 050504).

Ymholiadau

10. I gael rhagor o wybodaeth cysylltwch â'r: Comisiwn Ffiniau i Gymru, Tŷ Caradog, 1 – 6 Plas Sant Andreas, Caerdydd, CF10 3BE.

Rhif Ffôn 029 2039 5031

Ffacs 029 2039 5250

E-bost comffin.cymru@wales.gsi.gov.uk

Gwefan: www.comffin-cymru.gov.uk


Argyhellion Terfynol ar gyfer Gwent a Morgannwg Ganol Final Recommendations for Gwent and Mid Glamorgan

ALLWEDD / KEY

Ffiniau / Boundaries:

 Rhanbarth Etholiadol / Electoral Division

 Awdurdod Unedol / Unitary Authority

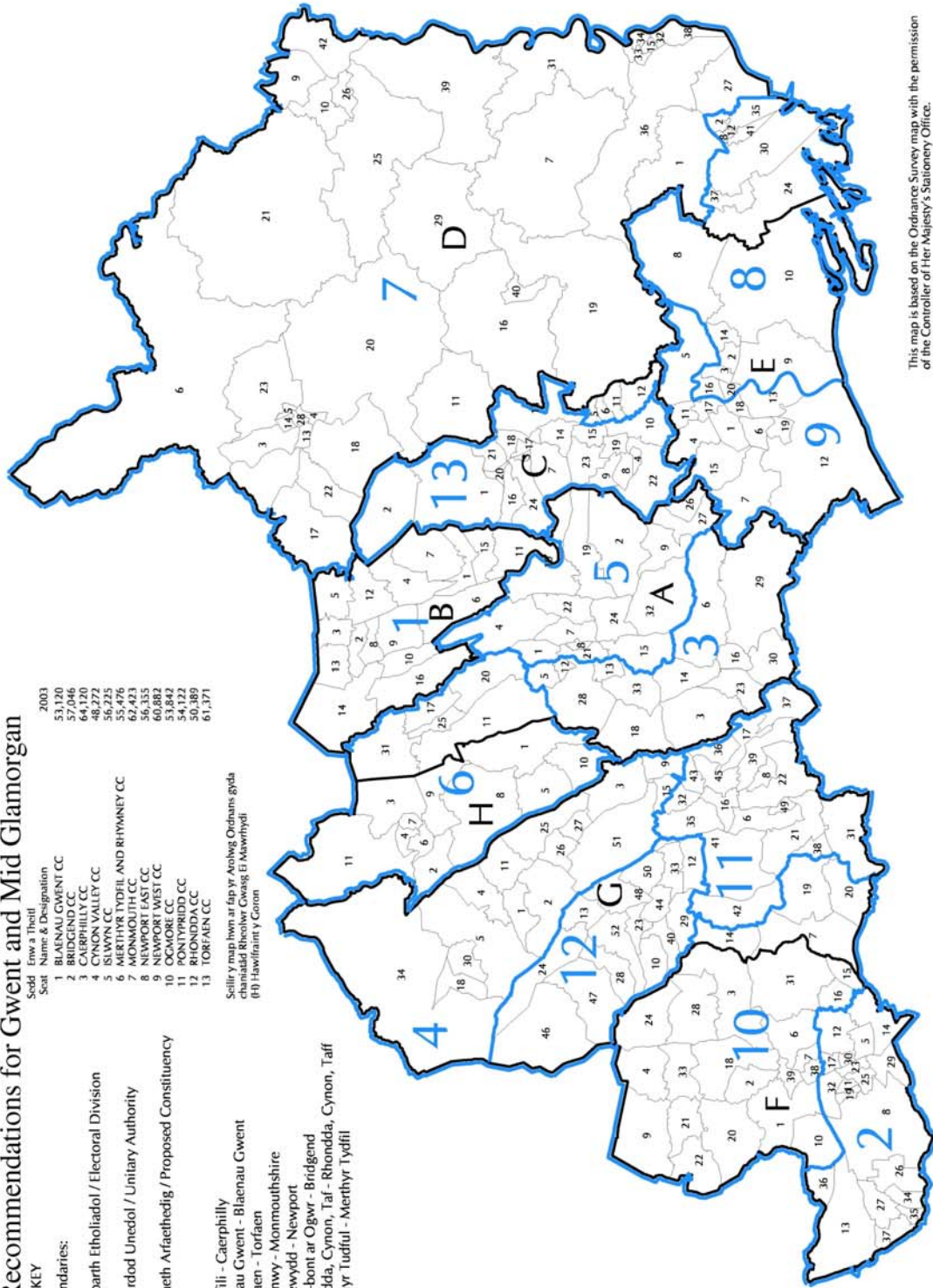
 Etholaeth Afaethedig / Proposed Constituency

Seicl Enw a Theitl

2003	2010
1	BLAENAU GWENT CC
2	CAERFFILI CC
3	CAERPHILLY CC
4	CYNON VALLEY CC
5	ISLWYN CC
6	MERTHYR TYDFIL AND RHYMNEY CC
7	MONMOUTH CC
8	NEWPORT WEST CC
9	NEWPORT EAST CC
10	OGMORE CC
11	RHONDDA CC
12	RHONDDA CC
13	TORFAEN CC

Sellir y map hwn ar fap yr Arolwg Ordnans gyda
chanaidd Rhibolwr Cwsgg El Mawrhydi
(ff) Hawffraint y Goron

- A - Caerffili - Caerphilly
- B - Blaenau Gwent - Blaenau Gwent
- C - Top-Faen - Torfaen
- D - Sir Fynwy - Monmouthshire
- E - Casnewydd - Newport
- F - Pen-y-bont ar Ogwr - Bridgend
- G - Rhondda, Cynon, Taf - Rhondda, Cynon, Taf
- H - Merthyr Tudful - Merthyr Tydfil



This map is based on the Ordnance Survey map with the permission
of the Controller of Her Majesty's Stationery Office.
(c) Crown Copyright

Gwent

A. Blaenau Gwent	53,120	B. Caerffili	132,675
1. Abertyleri	3,418	1. Aberbargoed	2,695
2. Badminton	2,497	2. Abercarn	3,669
3. Beaufort	2,982	3. Aber Valley	4,909
4. Y Blaenau	3,622	4. Argoed	1,989
5. Brynmawr	4,297	5. Bargoed	4,727
6. Cwm	3,353	6. Bedwas, Trethomas a Machen	8,227
7. Cwmtyleiri	3,657	7. Y Coed Duon	6,373
8. Gogledd Glynebwy	3,510	8. Cefn Fforest	2,878
9. De Glynebwy	3,052	9. Crosskeys	2,560
10. Georgetown	2,719	10. Crymlyn	4,496
11. Llanhilleth	3,606	11. Cwm Darren	1,901
12. Nantyglo	3,162	12. Gilfach	1,680
13. Rassau	2,465	13. Hengoed	3,724
14. Sirhowy	4,245	14. Llanbradach	3,502
15. Six Bells	1,915	15. Maescywmmmer	1,863
16. Canol a Gorllewin Tredegar	4,620	16. Morgan Jones	5,135
		17. Moriah	3,414
		18. Nelson	3,649
		19. Trecelyn	4,870
		20. Tredegar Newydd	3,700
		21. Pengam	2,986
		22. Penmaen	3,687
		23. Penyrheol	8,757
		24. Pontllanfraith	6,277
		25. Pontlotyn	1,474
		26. Dwyrain Rhisga	4,804
		27. Gorllewin Rhisga	4,160
		28. St.Cattwg	5,764
		29. St.James	4,601
		30. St.Martins	6,058
		31. Twyn Carno	1,841
		32. Ynysddu	2,918
		33. Ystrad Mynach	3,387

C.	Sir Fynwy	67,498		
1.	Caerwent	1,380	40.	Brynbuga 1,751
2.	Caldicot Castle	1,428	41.	West End 1,495
3.	Cantref	1,722	42.	Wyesham 1,678
4.	Castle	1,330		
5.	Croesonen	1,619		
6.	Crucornau	1,588		
7.	Devauden	1,140		
8.	Dewstow	1,603		
9.	Dixton gydag Osbaston	1,695		
10.	Drybridge	2,012		
11.	Goetre Fawr	1,885		
12.	Green Lane	1,514		
13.	Grofield	1,380		
14.	Lansdown	1,686		
15.	Larkfield	1,606		
16.	Llanbadog	1,000		
17.	Llanelly Hill	3,097		
18.	Llan-ffwyst Fawr	1,308		
19.	Llangybi Fawr	1,376		
20.	Llanofer	1,797		
21.	Llandeilo Gresynni	1,335		
22.	Llanwenarth Ultra	1,155		
23.	Y Maerdy	1,386		
24.	Mill	2,147		
25.	Llanfihangel Troddi	1,002		
26.	Overmonnow	1,779		
27.	Porth Sgiwed	1,586		
28.	Priory	1,528		
29.	Rhaglan	1,539		
30.	Rogiet	1,273		
31.	St.Arvals	1,213		
32.	St.Christopher's	1,750		
33.	St.Kingsmark	1,635		
34.	St.Mary's	1,551		
35.	Hafren	1,458		
36.	Drenewydd Gelli-farch	1,675		
37.	The Elms	2,402		
38.	Thornwell	1,890		
39.	Trellech United	2,104		

D.	Casnewydd	103,917	E.	Torfaen	69,616
1.	Allt-yr-yn	6,818	1.	Abersychan	5,109
2.	Alway	5,955	2.	Blaenafon	4,467
3.	Beechwood	5,986	3.	Brynwern	1,332
4.	Betws	5,686	4.	Coed Eva	1,786
5.	Caerllion	6,498	5.	Gogledd Croesyceiliog	2,808
6.	Y Gaer	6,520	6.	De Croesyceiliog	1,544
7.	Graig	4,499	7.	Cwmyniscoy	1,116
8.	Langstone	3,321	8.	Fairwater	4,011
9.	Liswerry	7,833	9.	Greenmeadow	2,983
10.	Llanwern	2,303	10.	Llantarnam	3,706
11.	Malpas	6,346	11.	Gogledd Llanyrafon	1,646
12.	Maerun	3,301	12.	De Llanyrafon	2,247
13.	Pillgwenlly	3,949	13.	New Inn	5,036
14.	Ringland	6,188	14.	Panteg	5,394
15.	Tŷ-du	7,222	15.	Pontnewydd	4,659
16.	St.Julians	6,683	16.	Pontnewynydd	1,167
17.	Shaftesbury	4,036	17.	Pont-y-pŵl	1,453
18.	Stow Hill	3,619	18.	St.Cadocs a Phenygarn	1,193
19.	Parc Tredegar	2,388	19.	St.Dials	2,948
20.	Victoria	4,766	20.	Snatchwood	1,556
			21.	Trefethin	2,559
			22.	Two Locks	4,924
			23.	Cwmbran Uchaf	4,100
			24.	Wainfelin	1,872

Morgannwg Ganol

A.	Pen-y-bont ar Ogwr	101,536	B.	Merthyr Tydfil	43,146
1.	Abercynffig	1,589	1.	Bedlinog	2,632
2.	Betws	1,445	2.	Cyfarthfa	4,714
3.	Melin Ifan Ddu	1,810	3.	Dowlais	5,106
4.	Blaengarw	1,352	4.	Y Gurnos	3,681
5.	Bracla	7,440	5.	Bro Merthyr	2,930
6.	Bryncethin	1,039	6.	Y Parc	3,483
7.	Bryncoch	1,336	7.	Penydarren	3,968
8.	Bryntirion, Laleston a Merthyr Mawr	4,162	8.	Plymouth	3,850
9.	Caerau	5,261	9.	Y Dref	5,259
10.	Cefn Cribwr	1,237	10.	Treharris	4,757
11.	Cefn Glas	1,377	11.	Y Faenor	2,766
12.	Coety	856			
13.	Corneli	4,546			
14.	Llangrallo Isaf	1,046			
15.	Felindre	2,050			
16.	Hendre	2,913			
17.	Litchard	1,857			
18.	Llangeinor	879			
19.	Llangewydd a Brynhyfryd	2,139			
20.	Llangynwyd	2,383			
21.	Dwyrain Maesteg	4,041			
22.	Gorllewin Maesteg	4,487			
23.	Morfa	3,549			
24.	Nant-y-moel	1,773			
25.	Y Castellnewydd	4,190			
26.	Newton	2,965			
27.	Notais	2,773			
28.	Bro Ogwr	2,415			
29.	Yr Hengastell	3,779			
30.	Pendre	1,623			
31.	Penprysg	2,377			
32.	Pen-y-fai	1,829			
33.	Pontcymer	1,825			
34.	Canol Dwyrain Porthcawl	2,648			
35.	Canol Gorllewin Porthcawl	2,800			
36.	Y Pil	5,510			
37.	Rest Bay	1,957			
38.	Sarn	1,887			
39.	Ynysawdre	2,391			

C.	Rhondda Cynon Taf	162,135		
1.	Gogledd Aberaman	3,597	40.	Tonypandy 2,519
2.	De Aberaman	3,308	41.	Dwyrain Tonyrefail 3,904
3.	Abercynon	4,385	42.	Gorllewin Tonyrefail 3,677
4.	Dwyrain Aberdâr	4,732	43.	Trallwng 2,850
5.	Gorllewin Aberdâr/ Llwydcoed	6,737	44.	Trealaw 2,800
6.	Beddau	3,032	45.	Trefforest 2,661
7.	Brynna	2,499	46.	Treherbert 4,170
8.	Pentre'r Eglwys	2,544	47.	Treorci 5,769
9.	Cilfynydd	1,968	48.	Tylorstown 3,032
10.	Cwm Clydach	2,036	49.	Tyn-y-nant 2,497
11.	Cwmbach	2,980	50.	Ynyshir 2,438
12.	Cymer	4,000	51.	Ynysybwl 3,401
13.	Glyn Rhedyn	3,180	52.	Ystrad 4,381
14.	Gilfach Goch	2,258		
15.	Glyncoch	1,886		
16.	Graig	1,540		
17.	Y Ddraenen Wen	2,700		
18.	Hirwaun	2,896		
19.	Llanharan	2,320		
20.	Llanhari	2,275		
21.	Tref Llantrisant	3,208		
22.	Llantwit Fardre	4,586		
23.	Llwyn-y-pia	1,652		
24.	Y Maerdy	2,382		
25.	Dwyrain Aberpennar	2,188		
26.	Gorllewin Aberpennar	2,984		
27.	Penrhiw-ceiber	4,070		
28.	Pentre	3,857		
29.	Pen-y-graig	3,962		
30.	Pen-y-waun	1,888		
31.	Pont-y-clun	4,476		
32.	Tref Pontypridd	2,204		
33.	Y Porth	4,211		
34.	Rhigos	1,252		
35.	Rhondda	3,397		
36.	Canol Rhydfelen/Ilan	2,859		
37.	Ffynnon Taf	2,631		
38.	Tonysguboriau	1,889		
39.	Ton-teg	3,467		