

DATGANIAD I'R WASG

Cyhoeddwyd gan
Y Comisiwn Ffiniau i Gymru
Tŷ Caradog
1-6 St Plas Sant Andreas
Caerdydd
CF10 3BE

Ffôn 029 2039 5031

Ffacs 029 2039 5250

Dyddiad 3 Tachwedd 2004

ARGYMHELLION DIWYGIEDIG AR GYFER YR ETHOLAETHAU SENEDDOL YN SIROEDD CADWEDIG GWENT A MORGANNWG GANOL

Mae'r Comisiwn yn cynnig argymhellion diwygiedig ar gyfer yr etholaethau seneddol canlynol yn siroedd cadwedig Gwent a Morgannwg Ganol:

**Caerphilly CC
Islwyn CC**

Mae'r argymhellion diwygiedig yn ystyried yr argymhellion a gynhwyswyd yn yr adroddiad a gyflwynwyd i'r Comisiwn gan y Comisiynydd Cynorthwyol, Mr Gerard Elias CF, a ystyriodd y cynrychiolaethau ysgrifenedig a wnaed i'r Comisiwn a'r barnau a fynegwyd yn yr ymchwiliad cyhoeddus diweddar.

Mae'r Comisiwn yn cynnig peidio â gwneud rhagor o newidiadau i'r etholaethau canlynol yn siroedd cadwedig Gwent a Morgannwg Ganol ac mae'n cadarnhau ei argymhellion dros dro fel ei argymhellion terfynol ar gyfer:

**Blaenau Gwent CC
Bridgend CC
Cynon Valley CC
Merthyr Tydfil and Rhymney CC
Monmouth CC
Newport East CC
Newport West CC
Ogmore CC
Pontypridd CC
Rhondda CC
Torfaen CC**

1. Cyhoeddwyd argymhellion dros dro mewn perthynas â'r holl siroedd cadwedig yng Nghymru, gan gynnwys Gwent a Morgannwg Ganol, ar 5 Ionawr 2004.
2. Arweiniodd gwrthwynebiadau i'r argymhellion dros dro at ymchwiliad cyhoeddus a gynhaliwyd ym Mhen-y-bont ar Ogwr ar 28 Mehefin ac ym Mhontypridd ar 30 Mehefin 2004. Argymhellodd y Comisiynydd Cynorthwyol a gynhaliodd yr ymchwiliad y dylid gwneud newidiadau i argymhellion dros dro y Comisiwn. Ar ôl ystyried ei adroddiad a'i

argymhellion, ac ar ôl cyflwyno'r dystiolaeth, penderfynodd y Comisiwn dderbyn ei argymhellion a diwygio cynigion y Comisiwn yn unol â hynny.

Adroddiad y Comisiynydd Cynorthwyol

3. Roedd y Comisiynydd Cynorthwyol yn gefnogol i benderfyniad y Comisiwn i ystyried siroedd cadwedig Gwent a Morgannwg Ganol gyda'i gilydd, ac i ddyrannu tair ar ddeg o etholaethau i'r ardal. Codwyd nifer o faterion mewn cynrychiolaethau ac fe'u trafodwyd yn yr ymchwiliad. Y prif faterion a godwyd oedd:

- (a) trosglwyddo rhanbarthau etholiadol Abercynffig a Chefn Cribwr o etholaeth Pen-y-bont ar Ogwr i etholaeth Ogwr pan y'i gwrthwynebwyd ar y sail ei fod yn torri cysylltiadau lleol;
- (b) trosglwyddo rhanbarthau etholiadol Bargoed a Gilfach o etholaeth Caerffili i etholaeth Islwyn pan y'i gwrthwynebir ar y sail ei fod yn torri cysylltiadau lleol; hefyd, a yw'r gwrthgynnig (i drosglwyddo rhanbarthau etholiadol Aberbargoed a Maesycwmmmer o etholaeth Caerffili i etholaeth Islwyn) yn ffordd well o ddatrys y broblem;
- (c) trosglwyddo rhanbarthau etholiadol Cilfynydd a Glyncoch o etholaeth Pontypridd i etholaeth Cwm Cynon pan y'i gwrthwynebir ar y sail ei fod yn torri cysylltiadau lleol.

Rhanbarthau etholiadol Abercynffig a Chefn Cribwr

4. Adroddodd y Comisiynydd Cynorthwyol ei fod wedi sylwi ar gryfder teimladau lleol mewn perthynas â'r mater hwn, ac y cydnabuwyd ar bob ochr y byddai rhai cysylltiadau lleol o leiaf yn cael eu torri. Ni chafodd ei berswadio, fodd bynnag, na fyddai modd datrys unrhyw broblemau felly neu eu bod yn broblemau mor sylweddol eu bod yn disodli amcan y Comisiwn, dan Reol 5, i geisio sicrhau paredd gwell â chwota'r etholwyr. Argymhellodd felly bod cynigion dros dro y Comisiwn yn cael eu derbyn ar gyfer yr ardaloedd hyn.

Rhanbarthau etholiadol Aberbargoed, Bargoed, Gilfach a Maesycwmmmer

5. Adroddodd y Comisiynydd Cynorthwyol bod cefnogaeth gadarn i gynigion y Comisiwn, ond bod mwyafrif y cynrychiolaethau a gyflwynwyd o blaid y gwrthgynnig, yn enwedig ymhlith pobl a sefydliadau lleol. Roedd o'r farn er ei bod yn wir nad oedd y gwrthgynnig yn unioni'r gwahaniaethau i'r un graddau a chynigion dros dro y Comisiwn, roedd yn gwneud llawer iawn i gyflawni'r un canlyniad. Roedd o'r farn, mewn cymhariaeth â chynigion y Comisiwn, bod y manteision canlynol i'r gwrthgynnig:

- Roedd yn cydnabod Afon Rhymni fel ffin ddaearyddol naturiol – yn amlwg bu'n ffin hanesyddol a gweinyddol ers tro. Bu rhanbarthau etholiadol Aberbargoed a Maesycwmmmer, i'r dwyrain o ffin yr afon, yn rhan o etholaeth Bedwellte yn y gorffennol a oedd i bob pwrpas yn rhagflaenu Islwyn;
- Roedd yn torri llai o gysylltiadau lleol;
- Nid oedd gwrthwynebiadau sylweddol i drosglwyddo rhanbarth etholiadol Maesycwmmmer i etholaeth Islwyn – yn sicr ni nodwyd unrhyw wrthwynebiadau iddo yntau nag mewn cynrychiolaethau ysgrifenedig.

Argymhellodd felly bod y gwrthgynnig yn cael ei dderbyn ar gyfer yr ardaloedd hyn.

Rhanbarthau etholiadol Cilfynydd a Glyncoch

6. Adroddodd y Comisiynydd Cynorthwyol fod cryn deimladau cryfion ynghylch y mater hwn i'w gweld yn lleol eto. Fodd bynnag, er y byddai rhai cysylltiadau lleol yn cael eu torri, roedd o'r farn nad oedd y dystiolaeth yn ddiwrthdro ac y byddai cryn anhawster neu anghyfleustra. O gofio'r gwahaniaeth rhwng etholaethau Pontypridd a Chwm Cynon, a diffyg unrhyw gynnig arall i ddelio ag ef, ni chafodd ei berswadio bod unrhyw wrthwynebiad cynaliadwy yn codi a ddylai disodli Rheol 5 neu resymeg wreiddiol y Comisiwn. Argymhellodd felly bod cynigion dros dro y Comisiwn yn cael eu derbyn ar gyfer yr ardaloedd hyn.

Materion eraill

7. Adroddodd y Comisiynydd Cynorthwyol bod ychydig o wrthwynebiad a llawer o gefnogaeth i drosglwyddo rhanbarth etholiadol St. Bride's Major a rhanbarth etholiadol gyfan Llandŵ/Ewenni i etholaeth Bro Morgannwg. Adroddodd hefyd nad oedd unrhyw wrthwynebiad gwirioneddol na chynaliadwy a bod llawer o gefnogaeth i drosglwyddo rhanbarthau etholiadol Pentyrch a Chreigiau/Sain Ffagan i etholaeth Gorllewin Caerdydd a throsglwyddo rhanbarth etholiadol cyfan Y Bont-faen i etholaeth Bro Morgannwg. Argymhellodd felly bod cynigion dros dro y Comisiwn yn cael eu derbyn ar gyfer yr ardaloedd hyn.

Argymhellion Diwygiedig

8. Ar ôl ystyried adroddiad y Comisiynydd Cynorthwyol, y transript o'r ymchwiliad a'r cynrychiolaethau ysgrifenedig, penderfynodd y Comisiwn dderbyn pob un o argymhellion y Comisiynydd Cynorthwyol. Nododd y Comisiwn y byddai'r gwrthgynnig i drosglwyddo rhanbarthau etholiadol Aberbargoed a Maesycwmmmer o etholaeth Caerffili i etholaeth Islwyn yn cyflawni canlyniad llai boddhaol, yn nhermau paredd etholaethol, na chynnig y Comisiwn i drosglwyddo rhanbarthau etholiadol Aberbargoed, Bargoed a Gilfach o etholaeth Caerffili i etholaeth Islwyn. Daeth y Comisiwn i'r casgliad, fodd bynnag, am y rhesymau a roddwyd gan y Comisiynydd Cynorthwyol, bod manteision y gwrthgynnig yn gorbwyso manteision argymhellion dros dro y Comisiwn.

9. Yn unol â hynny, mae'r Comisiwn yn cynnig argymhellion diwygiedig ar gyfer cyfansoddiad Caerphilly CC ac Islwyn CC. Hefyd, maent wedi cadarnhau'u hargymhellion dros dro fel argymhellion terfynol ar gyfer yr un ar ddeg etholaeth sydd ar ôl, sef Blaenau Gwent CC, Bridgend CC, Cynon Valley CC, Merthyr Tydfil and Rhymney CC, Monmouth CC, Newport East CC, Newport West CC, Ogmores CC, Pontypridd CC, Rhondda CC a Torfaen CC.

Cyfansoddiad Etholaethau

10. Ni chynigir unrhyw newid i enwau na chyfansoddiad yr un ar ddeg etholaeth ganlynol a argymhellwyd dros dro (dangosir nifer yr etholwyr yn 2003 mewn cromfachau):

Blaenau Gwent County Constituency (53,120)
Bridgend County Constituency (57,046)
Cynon Valley County Constituency (48,272)
Merthyr Tydfil And Rhymney County Constituency (55,476)
Monmouth County Constituency (62,423)
Newport East County Constituency (56,355)
Newport West County Constituency (60,882)
Ogmores County Constituency (53,842)

Pontypridd County Constituency (54,122)
Rhondda County Constituency (50,389)
Torfaen County Constituency (61,371)

11. Cyfansoddiad y ddwy etholaeth ddiwygiedig ganlynol fyddai (dangosir nifer yr etholwyr yn 2003 mewn cromfachau):

CAERPHILLY COUNTY CONSTITUENCY (64,120), Rhanbarthau etholiadol **Bwrdeistref Sirol Caerffili**: Aber Valley, Bargoed, Bedwas, Trethomas a Machen, Gilfach, Hengoed, Llanbradach, Morgan Jones, Nelson, Penyrheol, St.Cattwg, St.James, St.Martins, Ystrad Mynach.

ISLWYN COUNTY CONSTITUENCY (56,225), Rhanbarthau etholiadol **Bwrdeistref Sirol Caerffili**: Aberbargoed, Abercarn, Argoed, Y Coed Duon, Cefn Fforest, Crosskeys, Crymlyn, Maesywmmmer, Trecelyn, Pengam, Penmaen, Pontllanfraith, Dwyrain Rhisga, Gorllewin Rhisga, Ynysddu.

Cyhoeddi'r Argymhellion Diwygiedig

15. Bydd hysbysiad am yr argymhellion diwygiedig hyn yn cael eu cyhoeddi mewn papurau newydd lleol yng Ngwent a Morgannwg Ganol yn ystod yr wythnos yn cychwyn 4 Tachwedd 2004. Anfonir copi o'r argymhellion at awdurdodau lleol, Aelodau Seneddol, Aelodau'r Cynulliad, Pencadlysoedd y Pleidiau Gwleidyddol ac eraill. Caiff yr argymhellion eu cyhoeddi hefyd ar wefan y Comisiwn yn www.bcomm-wales.gov.uk

Mannau Archwilio

13. Bydd yr hysbysiad yn y papurau newydd hefyd yn rhoi'r cyfeiriadau lle gellir archwilio copi o'r argymhellion, map manylach yn eu dangos, ac adroddiad y Comisiynydd Cynorthwyol. Y cyfeiriadau hynny yw:

Gwent

Y FENNI	One Stop Shop, Cross Street, NP7 5HD
Y COED DUON	Swyddfeydd y Cyngor, Pontllanfraith, NP12 2YW
GLYNEBWY	Swyddfeydd y Fwrdeistref, Canolfan Ddinesig, NP23 6XB
YR HENGOED	Swyddfeydd y Cyngor, Ystrad Fawr, Ystrad Mynach, CF82 7SF
TREFYNWY	One Stop Shop, Neuadd y Farchnad, Priory Street, NP25 3XA
CASNEWYDD	Swyddfeydd y Cyngor, Canolfan Ddinesig, NP20 4UR
	Llyfrgell Maendy, Heol Casgwent, NP18 8BT
PONT-Y-PŴL	Swyddfeydd y Cyngor, Canolfan Ddinesig, NP4 6YB

Morgannwg Ganol

ABERDÂR	Llyfrgell Ganolog, Stryd Fawr, CF44 7AG
PEN-Y-BONT AR OGWR	Swyddfeydd y Ddinas, Stryd yr Angel, CF31 4WB
MAESTEG	Llyfrgell Maesteg, Lôn y Gogledd, CF34 9AA
MERTHYR TUDFUL	Canolfan Ddinesig, Stryd y Castell, CF47 8AN
NANT-Y-MOEL	Llyfrgell Nant-y-moel, Canolfan Berwyn, Stryd Ogwy, CF32 7SD
PONTYPRIDD	Swyddfa Gofrestru Etholiadol, 4 - 8 Stryd yr Eglwys, CF37 2TH
TONYPANDY	Swyddfeydd y Cyngor, Y Pafiliwn, Parc Cambria, Cwm Clydach, CF40 2XX

Cyfnod Gwneud Cynrychiolaethau: 3 Tachwedd 2004 i 4 Rhagfyr 2004

14. Ni ellir ystyried cynrychiolaethau pellach ar gyfer yr etholaethau hynny lle mae'r Comisiwn yn cyhoeddi'i argymhellion terfynol. Fodd bynnag, fel gyda'i argymhellion dros dro, mae gofyniad statudol ar y Comisiwn i ystyried cynrychiolaethau a wnaed am ei argymhellion diwygiedig cyn pen mis i'w cyhoeddi'n lleol ar 3 Tachwedd 2004. Bydd y cyfnod gwneud cynrychiolaethau yn dod i ben ar 4 Rhagfyr 2004.

15. Dylid cyfeirio cynrychiolaethau am yr argymhellion diwygiedig ar gyfer yr etholaethau yr effeithir arnynt at y Comisiwn Ffiniau i Gymru, Tŷ Caradog, 1-6 Plas Sant Andreas, Caerdydd, CF10 3BE, neu eu ffacsio at 02920 395250, neu eu hanfon ar e-bost i comffin.cymru@wales.gsi.gov.uk. Cydnabyddir yr holl gynrychiolaethau a dderbynnir gan y Comisiwn. Dylid nodi nad yw'n ofyniad statudol ar y Comisiwn i gynnal ail ymchwiliadau i gynrychiolaethau am ei argymhellion diwygiedig.

Gweithredu'r argymhellion

16. Mae'n ofynnol i'r Comisiwn gyflwyno'i adroddiad ar yr adolygiad cyffredinol o Gymru gyfan i'r Ysgrifennydd Gwladol ar ôl 16 Rhagfyr 2002 a chyn 17 Rhagfyr 2006. Mae gan yr Ysgrifennydd Gwladol ddyletswydd statudol i roi adroddiad y Comisiwn gerbron y Senedd, ynghyd â drafft o'r Gorchymyn yn y Cyfrin Gyngor sy'n rhoi grym i argymhellion y Comisiwn gyda newidiadau neu heb newidiadau. Os cynigir newidiadau, mae'n rhaid i'r Ysgrifennydd Gwladol hefyd roi datganiad o resymau am y newidiadau. Cyflwynir y drafft o'r Gorchymyn yn y Cyfrin Gyngor i ddau Dŷ'r Senedd i'w cymeradwyo ac, wedi iddo gael ei wneud gan Ei Mawrhydi yn y Cyfrin Gyngor, ni ellir codi amheuaeth yn ei gylch mewn unrhyw achos cyfreithiol. Daw'r etholaethau i rym adeg yr etholiad cyffredinol nesaf ar ôl gwneud y Gorchymyn yn y Cyfrin Gyngor.

Map amlinellol

17. Dangosir amlinelliad o'r rhanbarthau etholiadol ar y map sy'n rhan o'r ddogfen hon (sylwer ar y rhybudd hawlfraint isod sy'n ymwneud â'r map). Mae'r rhanbarthau etholiadol ar y map wedi'u rhifo, ac mae rhestr o'r rhifau hyn ac enwau'r rhanbarthau etholiadol ar y ddalen gefn, ynghyd â ffigurau etholiadol 2003 y mae'n ofynnol i'r Comisiwn weithio arnynt yn ôl y gyfraith.

Hawlfraint y Goron

18. Mae'r map amlinellol sy'n rhan o'r ddogfen hon wedi'i seilio ar ddata'r Arolwg Ordnans ac mae Hawlfraint y Goron arno. Bydd atgynhyrchu heb awdurdod yn torri Hawlfraint y Goron a gall arwain at erlyn neu achos sifil. Dylai unrhyw berson sy'n dymuno atgynhyrchu'r map amlinellol gysylltu'n gyntaf â'r Swyddfa Hawlfraint yn Ordnance Survey, Romsey Road, Southampton SO16 4GU (ffôn 023 8079 2929)

Ymholiadau

19. I gael rhagor o wybodaeth cysylltwch â'r: Comisiwn Ffiniau i Gymru, Tŷ Caradog, 1 – 6 Plas Sant Andreas, Caerdydd, CF10 3BE.

Rhif Ffôn 029 2039 5031

Ffacs 029 2039 5250

E-bost comffin.cymru@wales.gsi.gov.uk

Gwefan: www.comffin-cymru.gov.uk

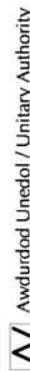
Argymhellion Diwygiedig ar gyfer Gwent a Morgannwg Ganol Revised Recommendations for Gwent and Mid Glamorgan

ALLWEDD / KEY

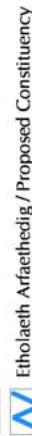
Ffiniau / Boundaries:



Rhanbarth Etholiadol / Electoral Division



Awdurdod Unedol / Unitary Authority



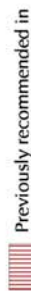
Etholaeth Arfaethedig / Proposed Constituency

Seal	Name & Designation	2003
1	BLAENAU GWENT CC	53,120
2	BRIDGEND CC	57,046
3	CAERPHILLY CC	64,120
4	CYNON VALLEY CC	48,272
5	ISLWYN CC	56,225
6	MERTHYR TYDFIL AND RHYMNEY CC	55,476
7	MONMOUTH CC	62,423
8	NEWPORT EAST CC	56,355
9	NEWPORT WEST CC	60,882
10	OGMORE CC	53,842
11	PONTYPRIDD CC	54,122
12	RHONDDA CC	50,389
13	TORFAEN CC	61,371

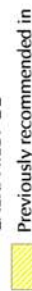
Sellir y map hwn ar fap yr Arolwg Odrnans gyda
chaniadau Rheolwr Cwsag El Mawrhydi
(H) Hawffraim y Goron

- A - Caerffili - Caerphilly
- B - Blaenau Gwent - Blaenau Gwent
- C - Tor-Faen - Torfaen
- D - Sir Fynwy - Monmouthshire
- E - Casnewydd - Newport
- F - Pen-y-bont ar Ogwr - Bridgend
- G - Rhondda, Cynon, Taf - Rhondda, Cynon, Taf
- H - Merthyr Tudful - Merthyr Tydfil

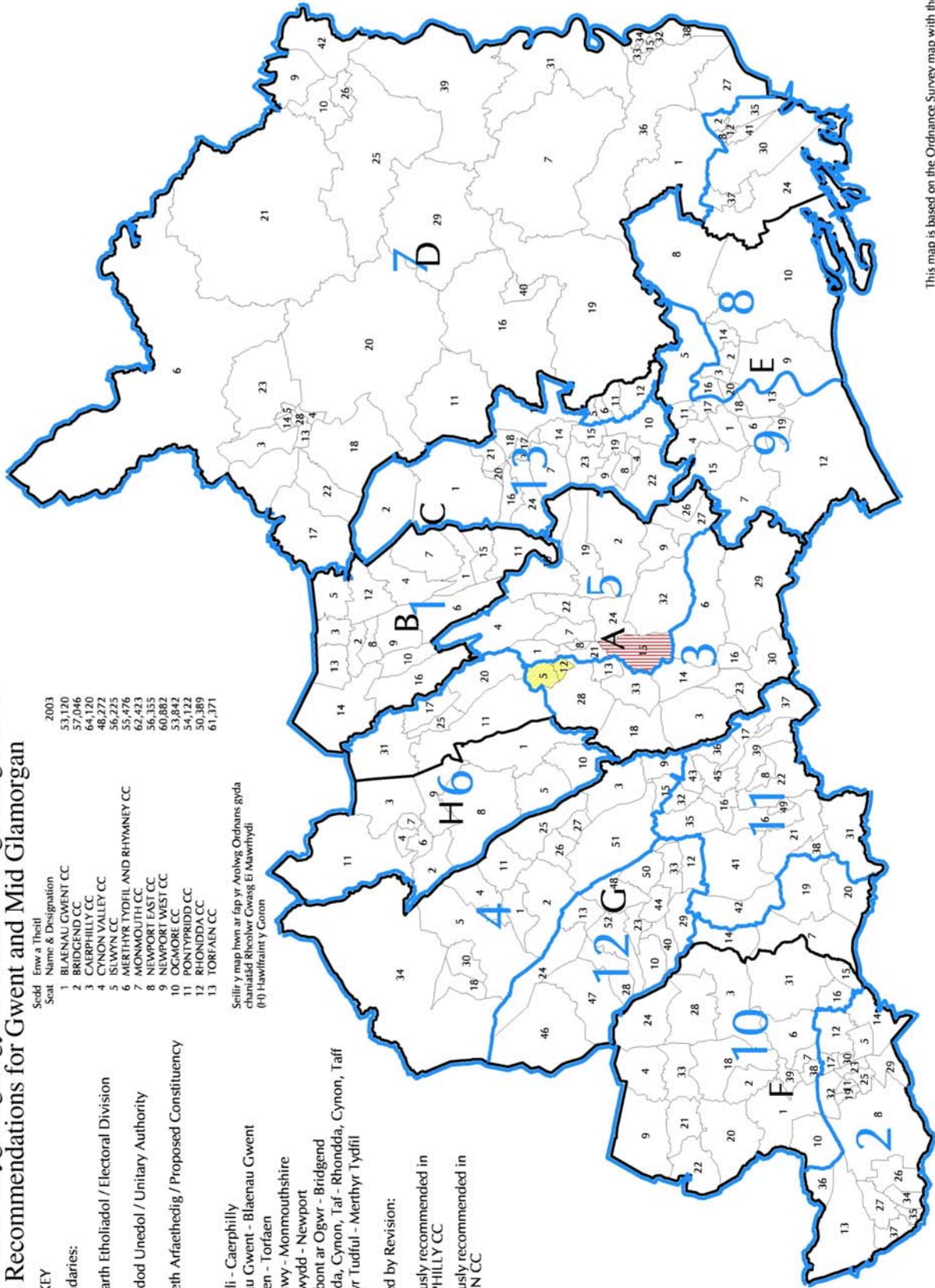
Wards Affected by Revision:



Previously recommended in
CAERPHILLY CC



Previously recommended in
ISLWYN CC



This map is based on the Ordnance Survey map with the permission
of the Controller of Her Majesty's Stationery Office
(c) Crown Copyright

Gwent

A. Blaenau Gwent	53,120	B. Caerffili	132,675
1. Abertyleri	3,418	1. Aberbargoed	2,695
2. Badminton	2,497	2. Abercarn	3,669
3. Beaufort	2,982	3. Aber Valley	4,909
4. Y Blaenau	3,622	4. Argoed	1,989
5. Brynmawr	4,297	5. Bargoed	4,727
6. Cwm	3,353	6. Bedwas, Trethomas a Machen	8,227
7. Cwmtyleiri	3,657	7. Y Coed Duon	6,373
8. Gogledd Glynebwy	3,510	8. Cefn Fforest	2,878
9. De Glynebwy	3,052	9. Crosskeys	2,560
10. Georgetown	2,719	10. Crymlyn	4,496
11. Llanhilleth	3,606	11. Cwm Darren	1,901
12. Nantyglo	3,162	12. Gilfach	1,680
13. Rassau	2,465	13. Hengoed	3,724
14. Sirhowy	4,245	14. Llanbradach	3,502
15. Six Bells	1,915	15. Maescywmmmer	1,863
16. Canol a Gorllewin Tredegar	4,620	16. Morgan Jones	5,135
		17. Moriah	3,414
		18. Nelson	3,649
		19. Trecelyn	4,870
		20. Tredegar Newydd	3,700
		21. Pengam	2,986
		22. Penmaen	3,687
		23. Penyrheol	8,757
		24. Pontllanfraith	6,277
		25. Pontlotyn	1,474
		26. Dwyrain Rhisga	4,804
		27. Gorllewin Rhisga	4,160
		28. St.Cattwg	5,764
		29. St.James	4,601
		30. St.Martins	6,058
		31. Twyn Carno	1,841
		32. Ynysddu	2,918
		33. Ystrad Mynach	3,387

C.	Sir Fynwy	67,498		
1.	Caerwent	1,380	40.	Brynbuga 1,751
2.	Caldicot Castle	1,428	41.	West End 1,495
3.	Cantref	1,722	42.	Wyesham 1,678
4.	Castle	1,330		
5.	Croesonen	1,619		
6.	Crucornau	1,588		
7.	Devauden	1,140		
8.	Dewstow	1,603		
9.	Dixton gydag Osbaston	1,695		
10.	Drybridge	2,012		
11.	Goetre Fawr	1,885		
12.	Green Lane	1,514		
13.	Grofield	1,380		
14.	Lansdown	1,686		
15.	Larkfield	1,606		
16.	Llanbadog	1,000		
17.	Llanelly Hill	3,097		
18.	Llan-ffwyst Fawr	1,308		
19.	Llangybi Fawr	1,376		
20.	Llanofer	1,797		
21.	Llandeilo Gresynni	1,335		
22.	Llanwenarth Ultra	1,155		
23.	Y Maerdy	1,386		
24.	Mill	2,147		
25.	Llanfihangel Troddi	1,002		
26.	Overmonnow	1,779		
27.	Porth Sgiwed	1,586		
28.	Priory	1,528		
29.	Rhaglan	1,539		
30.	Rogiet	1,273		
31.	St.Arvals	1,213		
32.	St.Christopher's	1,750		
33.	St.Kingsmark	1,635		
34.	St.Mary's	1,551		
35.	Hafren	1,458		
36.	Drenewydd Gelli-farch	1,675		
37.	The Elms	2,402		
38.	Thornwell	1,890		
39.	Trellech United	2,104		

D.	Casnewydd	103,917	E.	Torfaen	69,616
1.	Allt-yr-yn	6,818	1.	Abersychan	5,109
2.	Alway	5,955	2.	Blaenafon	4,467
3.	Beechwood	5,986	3.	Brynwern	1,332
4.	Betws	5,686	4.	Coed Eva	1,786
5.	Caerllion	6,498	5.	Gogledd Croesyceiliog	2,808
6.	Y Gaer	6,520	6.	De Croesyceiliog	1,544
7.	Graig	4,499	7.	Cwmyniscoy	1,116
8.	Langstone	3,321	8.	Fairwater	4,011
9.	Liswerry	7,833	9.	Greenmeadow	2,983
10.	Llanwern	2,303	10.	Llantarnam	3,706
11.	Malpas	6,346	11.	Gogledd Llanyrafon	1,646
12.	Maerun	3,301	12.	De Llanyrafon	2,247
13.	Pillgwenlly	3,949	13.	New Inn	5,036
14.	Ringland	6,188	14.	Panteg	5,394
15.	Tŷ-du	7,222	15.	Pontnewydd	4,659
16.	St.Julians	6,683	16.	Pontnewynydd	1,167
17.	Shaftesbury	4,036	17.	Pont-y-pŵl	1,453
18.	Stow Hill	3,619	18.	St.Cadocs a Phenygarn	1,193
19.	Parc Tredegar	2,388	19.	St.Dials	2,948
20.	Victoria	4,766	20.	Snatchwood	1,556
			21.	Trefethin	2,559
			22.	Two Locks	4,924
			23.	Cwmbran Uchaf	4,100
			24.	Wainfelin	1,872

Morgannwg Ganol

A.	Pen-y-bont ar Ogwr	101,536	B.	Merthyr Tydfil	43,146
1.	Abercynffig	1,589	1.	Bedlinog	2,632
2.	Betws	1,445	2.	Cyfarthfa	4,714
3.	Melin Ifan Ddu	1,810	3.	Dowlais	5,106
4.	Blaengarw	1,352	4.	Y Gurnos	3,681
5.	Bracla	7,440	5.	Bro Merthyr	2,930
6.	Bryncethin	1,039	6.	Y Parc	3,483
7.	Bryncoch	1,336	7.	Penydarren	3,968
8.	Bryntirion, Laleston a Merthyr Mawr	4,162	8.	Plymouth	3,850
9.	Caerau	5,261	9.	Y Dref	5,259
10.	Cefn Cribwr	1,237	10.	Treharris	4,757
11.	Cefn Glas	1,377	11.	Y Faenor	2,766
12.	Coety	856			
13.	Corneli	4,546			
14.	Llangrallo Isaf	1,046			
15.	Felindre	2,050			
16.	Hendre	2,913			
17.	Litchard	1,857			
18.	Llangeinor	879			
19.	Llangewydd a Brynhyfryd	2,139			
20.	Llangynwyd	2,383			
21.	Dwyrain Maesteg	4,041			
22.	Gorllewin Maesteg	4,487			
23.	Morfa	3,549			
24.	Nant-y-moel	1,773			
25.	Y Castellnewydd	4,190			
26.	Newton	2,965			
27.	Notais	2,773			
28.	Bro Ogwr	2,415			
29.	Yr Hengastell	3,779			
30.	Pendre	1,623			
31.	Penprysg	2,377			
32.	Pen-y-fai	1,829			
33.	Pontcymer	1,825			
34.	Canol Dwyrain Porthcawl	2,648			
35.	Canol Gorllewin Porthcawl	2,800			
36.	Y Pil	5,510			
37.	Rest Bay	1,957			
38.	Sarn	1,887			
39.	Ynysawdre	2,391			

C.	Rhondda Cynon Taf	162,135		
1.	Gogledd Aberaman	3,597	40.	Tonypandy 2,519
2.	De Aberaman	3,308	41.	Dwyrain Tonyrefail 3,904
3.	Abercynon	4,385	42.	Gorllewin Tonyrefail 3,677
4.	Dwyrain Aberdâr	4,732	43.	Trallwng 2,850
5.	Gorllewin Aberdâr/ Llwydcoed	6,737	44.	Trealaw 2,800
6.	Beddau	3,032	45.	Trefforest 2,661
7.	Brynna	2,499	46.	Treherbert 4,170
8.	Pentre'r Eglwys	2,544	47.	Treorci 5,769
9.	Cilfynydd	1,968	48.	Tylorstown 3,032
10.	Cwm Clydach	2,036	49.	Tyn-y-nant 2,497
11.	Cwmbach	2,980	50.	Ynyshir 2,438
12.	Cymer	4,000	51.	Ynysybwl 3,401
13.	Glyn Rhedyn	3,180	52.	Ystrad 4,381
14.	Gilfach Goch	2,258		
15.	Glyncoch	1,886		
16.	Graig	1,540		
17.	Y Ddraenen Wen	2,700		
18.	Hirwaun	2,896		
19.	Llanharan	2,320		
20.	Llanhari	2,275		
21.	Tref Llantrisant	3,208		
22.	Llantwit Fardre	4,586		
23.	Llwyn-y-pia	1,652		
24.	Y Maerdy	2,382		
25.	Dwyrain Aberpennar	2,188		
26.	Gorllewin Aberpennar	2,984		
27.	Penrhiw-ceiber	4,070		
28.	Pentre	3,857		
29.	Pen-y-graig	3,962		
30.	Pen-y-waun	1,888		
31.	Pont-y-clun	4,476		
32.	Tref Pontypridd	2,204		
33.	Y Porth	4,211		
34.	Rhigos	1,252		
35.	Rhondda	3,397		
36.	Canol Rhydfelen/Ilan	2,859		
37.	Ffynnon Taf	2,631		
38.	Tonysguboriau	1,889		
39.	Ton-teg	3,467		