

DATGANIAD NEWYDDION

Cyhoeddwyd gan y
Comisiwn Ffiniau i Gymru
Tŷ Caradog
1-6 St Andrews Place
Caerdydd
CF10 3BE

Ffôn 02920 395031

Ffacs 02920 395250

Dyddiad 25 Awst 2004

ARGYMHELLION TERFYNOL AR GYFER ETHOLAETHAU SENEDDOL YN SIR GADWEDIG DYFED

Nid yw'r Comisiwn yn bwriadu gwneud unrhyw newid i'w argymhellion dros dro ar gyfer pum etholaeth yn sir gadwedig Dyfed.

1. Cyhoeddwyd argymhellion dros dro mewn perthynas â Dyfed ar 5 Ionawr 2004. Cafodd y Comisiwn un ar ddeg o gynrychiolaethau, yr oedd pump ohonynt yn cefnogi eu hargymhellion dros dro. Gwrthwynebodd tri o'r cynrychiolaethau i gynnwys adran etholiadol cyfan Cynwyl Elfed o fewn etholaeth Carmarthen West and South Pembrokeshire, gwrthwynebodd un enw etholaeth Carmarthen West and South Pembrokeshire ac awgrymodd un bod y trefniadau presennol ar gyfer yr ardal yn cael eu cadw.

2. Nodwyd gan y Comisiwn, am na chafwyd unrhyw gynrychiolaeth o'r fath a nodir yn adran 6 (2) Deddf Etholaethau Seneddol 1986, nad oedd gofyniad statudol i gynnal ymchwiliad lleol. At hynny, penderfynodd y Comisiwn, o dan yr holl amgylchiadau, na fyddent yn ymarfer eu rhyddid o dan adran 6 (1) i gynnal ymchwiliad.

Argymhellion terfynol

3. Roedd y prif wrthwynebiad i'r argymhellion dros dro mewn perthynas â chynnwys adran etholiadol Cynwyl Elfed yn etholaeth Carmarthen West and South Pembrokeshire. Dadleuwyd y dylid cynnwys yr adran yn Carmarthen East and Dinefwr am y rhesymau bod mwyafrif yr etholwyr yn yr adran yn disgyn o fewn yr etholaeth honno ac y byddai eu cynnwys yn Carmarthen East and Dinefwr yn hytrach na Carmarthen West and South Pembrokeshire yn lleihau'r bwch rhwng etholwyr y ddwy etholaeth ac yn dod â nhw'n nes at y cwota etholiadol.

4. Rhoddodd y Comisiwn y rhain a chafodd y cynrychiolaethau eraill ystyriaeth ofalus iawn ond penderfynwyd cadarnhau eu hargymhellion dros dro. Derbyniodd y Comisiwn y byddai cynnwys adran etholiadol Cynwyl Elfed yn Carmarthen East and Dinefwr yn dod â'r etholwyr yn agosach at y cwota etholiadol ac felly, byddai'n cydweddu'n well i reol 5. Fodd bynnag, roedd y Comisiwn o'r farn y gellir cyfiawnhau gwyriad oddi wrth rheol 5 gan ystyriaethau eraill. Byddai cynnwys yr adran etholiadol yng Carmarthen West and South Pembrokeshire yn rhoi siâp llawer gwell i'r etholaethau: petai'r adran etholiadol yn cael ei chynnwys yn Carmarthen East and Dinefwr, byddai hyn yn creu anghysondeb daearyddol gan y byddai Tref Caerfyrddin yn cael ei hynysu yn y gorllewin oddi wrth weddill ei hetholaeth. At hynny, er bod rhywfaint o ymyriad i gysylltiadau lleol yn anochel, roedd y Comisiwn o'r farn y

byddai'r ymyriad cyffredinol i gysylltiadau lleol yn llai petai'r adran etholiadol yn cael ei chynnwys yn yr un etholaeth â thref Caerfyrddin.

5. Ar ôl ystyried yn ofalus yr holl gynrychiolaethau a wnaed mewn ymateb i'w hargymhellion dros dro, roedd y Comisiwn yn fodlon mai'r argymhellion hynny oedd y ffordd orau o roi'r Rheolau ar waith. Yn unol â hynny, mae'r Comisiwn wedi cadarnhau ei argymhellion dros dro, h.y. ar gyfer dim newid i etholaeth Llanelli ac ar gyfer newidiadau bach i etholaethau Carmarthen East and Dinefwr, Carmarthen West and South Pembrokeshire, Ceredigion a Preseli Pembrokeshire.

6. Mae argymhellion terfynol y Comisiwn ar gyfer sir gadwedig Dyfed, a fydd yn cael eu cynnwys yn eu hadroddiad i'w gyflwyno i'r Ysgrifennydd Gwladol ar ddiwedd yr adolygiad cyffredinol ac a nodir ar y map sydd wedi'i atodi, ar gyfer y pump etholaeth ganlynol (caiff etholaethau 2003 eu dangos mewn cromfachau):

CARMARTHEN EAST AND DINEFWR COUNTY CONSTITUENCY (52,741) adrannau etholiadol **Sir Gaerfyrddin**: Abergwili, Rhydaman, Y Betws, Cenarth, Cil-y-cwm, Cynwyl Gaeo, Garnant, Glanamau, Gorslas, Llanddarog, Llandeilo, Llanymddyfri, Llandybïe, Llanegwad, Llanfihangel Aberbythych, Llanfihangel-ar-arth, Llangadog, Llangeler, Llangynnwr, Llangyndeyrn, Llanybydder, Manordeilo a Salem, Pen-y-groes, Pontaman, Cwarter Bach, Llanismel, Saron.

CARMARTHEN WEST AND SOUTH PEMBROKESHIRE COUNTY CONSTITUENCY (57,143) adrannau etholiadol **Sir Gaerfyrddin**: Gogledd Tref Caerfyrddin, De Tref Caerfyrddin, Gorllewin Tref Caerfyrddin, Cynwyl Elfed, Treflan Lacharn, Llanboidy, Llansteffan, Sanclêr, Trelech, Hendy-gwyn ar Daf. Adrannau etholiadol **Sir Benfro**: Amroth, Caeriw, Dwyrain Williamston, Hundleton, Cilgeti/Begeli, Llanddewi Felffre, Llandyfâi, Maenorbŷr, Martletwy, Arberth, Arberth Wledig, Doc Penfro: Canol, Doc Penfro: Llanion, Doc Penfro: Market, Doc Penfro: Pennar, Penfro: Cil-maen, Penfro: Gogledd Santes Fair, Penfro: De Santes Fair, Penfro: Sant Mihangel, Penally, Saundersfoot, Dinbych y Pysgod: Gogledd, Dinbych y Pysgod: De.

CEREDIGION COUNTY CONSTITUENCY (52,514) Adrannau etholiadol **Sir Ceredigion**: Aberaeron, Aberporth, Aberteifi-Mwldan, Aberteifi-Rhyd-y-Fuwch, Aberteifi-Teifi, Aberystwyth Bronglais, Aberystwyth Canol, Aberystwyth Gogledd, Aberystwyth Penparcau, Aberystwyth Rheidol, Beulah, Borth, Capel Dewi, Ceulan-a-maesmor, Ciliau Aeron, Faenor, Llanbedr Pont Steffan, Llanarth, Llanbadarn Fawr – Padarn, Llanbadarn Fawr – Sulien, Llandyfrïog, Llandysiliogogo, Tref Llandysul, Llanfarian, Llanfihangel Ystrad, Llangeitho, Llanybi, Llanrhystud, Llansanffraid, Llanwenog, Lledrod, Melindwr, Cei Newydd, Penbryn, Penparc, Tirymynach, Trefeurig, Tregaron, Troedraur, Ystwyth.

LLANELLI COUNTY CONSTITUENCY (57,409) Adrannau etholiadol **Sir Gaerfyrddin**: Bigyn, Porth Tywyn, Bynea, Dafen, Elli, Felinfoel, Glanymor, Glyn, Hendy, Hengoed, Cydweli, Llangennech, Llan-non, Lliedi, Llwynhendy, Pen-bre, Pontyberem, Cwm Lliedi, Trimsaran, Tycroes, Tyisha.

PRESELI PEMBROKESHIRE COUNTY CONSTITUENCY (56,001) Adrannau etholiadol **Sir Benfro**: Burton, Camrose, Cilgerran, Clydau, Crymoch, Dinas, Gogledd Ddwyrain Abergwaun, Gogledd Orllewin Abergwaun, Wdig, Hwlfordd: Castell, Hwlfordd: Garth, Hwlfordd: Portfield, Hwlfordd: Prendergast, Hwlfordd: Priors, Johnston, Treletert, Llangwm, Llanrhian, Maenclochog, Pont Fadlen, Aberdaugleddau: Canol, Aberdaugleddau: Dwyrain, Aberdaugleddau: Hakin, Aberdaugleddau: Hubberston, Aberdaugleddau: Gogledd, Aberdaugleddau: Gorllewin, Trefdraeth, Neyland: Dwyrain, Neyland: Gorllewin, Rudbaxton, Tyddewi, Llandudoch, Llanisan-yn-Rhos, Scleddau, Solfach, The Havens, Cas-wis.

Cynrychiolaethau

7. Yn unol ag adran 5 Deddf 1986 a'r gweithdrefnau a nodir yn llyfryn arweiniad y Comisiwn a gyhoeddwyd yn 2003, nid oes gan y Comisiwn hawl i ystyried unrhyw gynrychiolaethau eraill mewn perthynas â'r argymhellion hyn. Pan fydd y Comisiwn wedi cwblhau ei adolygiad o Gymru gyfan, byddant yn cyflwyno adroddiad i'r Ysgrifennydd Gwladol.

Gweithredu'r argymhellion

8. Mae'n ofynnol i'r Comisiwn gyflwyno'u hadroddiad ar yr adolygiad cyffredinol ar Gymru gyfan i'r Ysgrifennydd Gwladol ar ôl 16 Rhagfyr 2002 a chyn 17 Rhagfyr 2006. Mae gan yr Ysgrifennydd Gwladol ddyletswydd statudol i osod adroddiad y Comisiwn gerbron y Senedd ynghyd â Gorchymyn drafft y Cyfrin Gyngor sy'n gwneud argymhellion y Comisiwn yn effeithiol gyda neu heb addasiadau. Os cynigir gwneud addasiadau, rhaid i'r Ysgrifennydd Gwladol hefyd osod datganiad o resymau ar gyfer yr addasiadau. Caiff Gorchymyn drafft y Cyfrin Gyngor ei gyflwyno i'r Senedd i'w gymeradwyo, ac ar ôl i hynny gael ei wneud gan Ei Mawrhydi yn y Cyngor, ni ellir ei amau mewn unrhyw achosion cyfreithiol. Daw'r etholaethau newydd yn effeithiol yn yr etholiad cyffredinol nesaf yn dilyn gwneud Gorchymyn y Cyfrin Gyngor.

Map amlinellol

9. Caiff yr adrannau etholiadol eu dangos mewn amlinelliad ar y map sy'n rhan o'r ddogfen hon (sylwer ar y rhybudd hawlfraint isod sy'n ymwneud â'r map). Mae'r adrannau etholiadol ar y map wedi'u rhifo, a chaiff y rhifau a'r enwau hyn o'r adrannau etholiadol eu rhestru ar y dudalen gefn, ynghyd â ffigurau etholiadol 2003 y mae'n ofynnol i'r Comisiwn eu gweithredu yn ôl y gyfraith.

Hawlfraint y Goron

10. Mae'r map amlinellol sy'n rhan o'r ddogfen hon yn seiliedig ar ddata'r Arolwg Ordnans ac mae'n destun Hawlfraint y Goron. Bydd ei atgynhyrchu heb awdurdod yn torri Hawlfraint y Goron a gallai arwain at achos erlyn neu achos sifil. Dylai unrhyw un sy'n dymuno atgynhyrchu'r map amlinellol gysylltu, yn y lle cyntaf, â'r Swyddfa Hawlfraint yn Ordnance Survey, Romsey Road, Southampton SO16 4GU (ffôn 023 8079 2929)

Ymholiadau

11. I gael gwybodaeth bellach, cysylltwch â: Comisiwn Ffiniau i Gymru, Tŷ Caradog, 1 – 6 St Andrews Place, Caerdydd, CF10 3BE.

Ffôn 029 2039 5031
Ffacs 029 2039 5250
E-bost bcomm.wales@wales.gsi.gov.uk
Gwefan: www.bcomm-wales.gov.uk

Argymhellion Terfynol ar gyfer Dyfed Final Recommendations for Dyfed

ALLWEDD / KEY

Ffiniau / Boundaries:



Rhanbarth Etholiadol / Electoral Division



Awdurdod Unedol / Unitary Authority



Etholaeth Arfaethedig / Proposed Constituency

Seddi Ffwr a Thairll

Seatt

2003

52,741

57,143

52,514

57,409

56,001

1 CARMARTHEN EAST AND DINEFWR CC

2 CARMARTHEN WEST AND SOUTH PEMBROKESHIRE CC

3 CEREDIGION CC

4 JLANELLT CC

5 PRESELI PEMBROKESHIRE CC

Sellir y map hwn ar fap yr Awdurdod Ordnans gyda

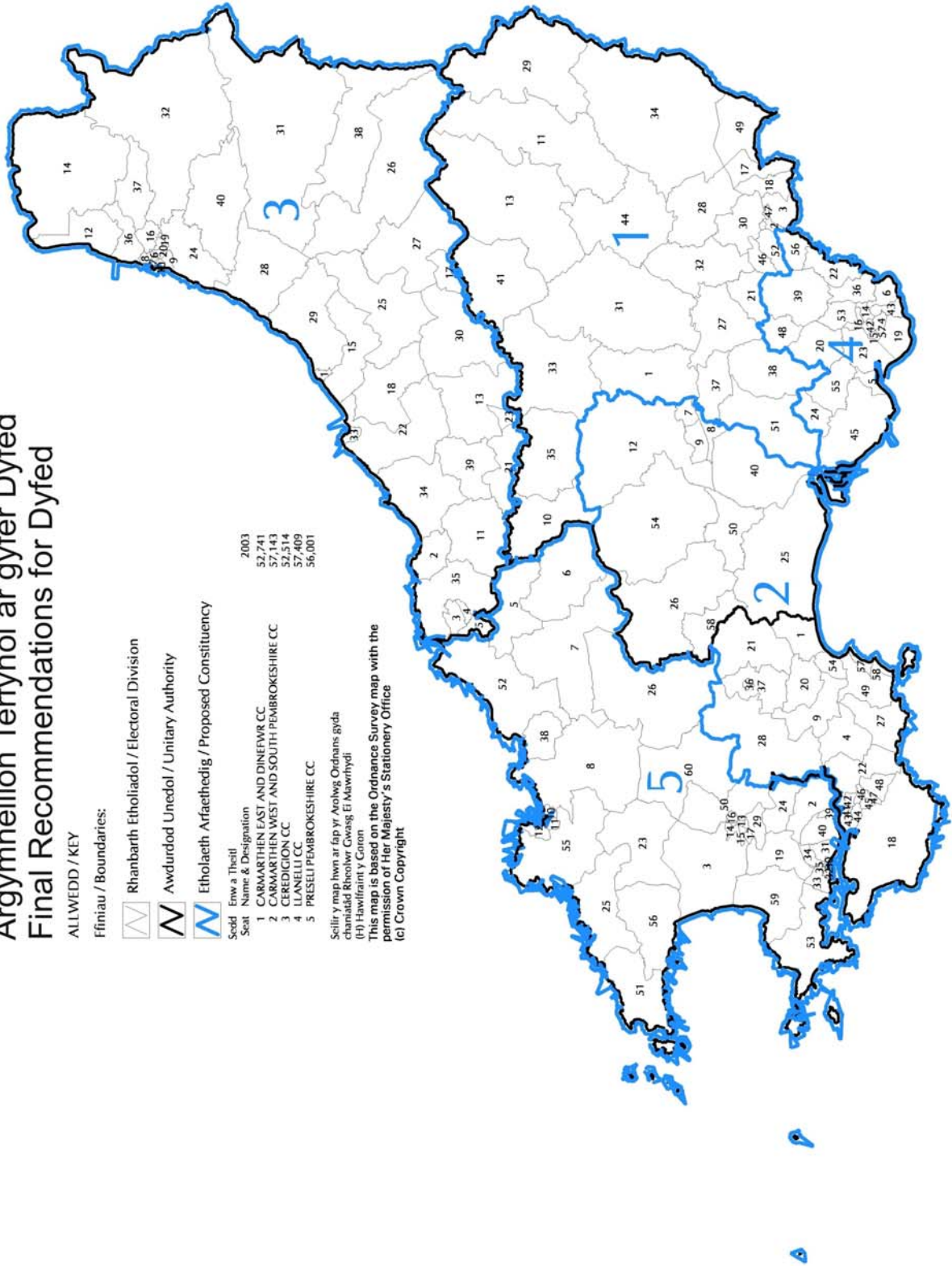
chaniatod Rheolwr Cwng Eri Mawrhydi

(H) Hawlfraint y Crown

This map is based on the Ordnance Survey map with the

permission of Her Majesty's Stationery Office

(C) Crown Copyright



Dyfed

A.	Sir Gaerfyrddin	133,465			
1.	Abergwili	1,798	39.	Llan-non	3,797
2.	Rhydaman	1,968	40.	Llansteffan	1,706
3.	Betws	1,374	41.	Llanybydder	1,961
4.	Bigyn	4,712	42.	Lliedi	3,862
5.	Porth Tywyn	3,251	43.	Llwynhendy	3,109
6.	Bynea	2,203	44.	Manordeilo a Salem	1,708
7.	Gogledd Tref Caerfyrddin	3,883	45.	Pen-bre	2,974
8.	De Tref Caerfyrddin	2,750	46.	Pen-y-groes	1,878
9.	Gorllewin Tref Caerfyrddin	3,429	47.	Pontaman	2,031
10.	Cenarth	1,646	48.	Pontyberem	2,164
11.	Cil-y-cwm	1,133	49.	Cwarter Bach	2,195
12.	Cynwyl Elfed	2,371	50.	Sanclêr	2,108
13.	Cynwyl Gaeo	1,276	51.	Llanismel	2,193
14.	Dafen	2,472	52.	Saron	2,749
15.	Elli	2,468	53.	Cwm Lliedi	2,005
16.	Felinfoel	1,459	54.	Trelech	1,703
17.	Garnant	1,502	55.	Trimsaran	1,942
18.	Glanaman	1,755	56.	Tycroes	1,727
19.	Glanymor	3,490	57.	Tyisha	2,862
20.	Glyn	1,566	58.	Hendy-gwyn ar Daf	1,518
21.	Gorslas	2,929			
22.	Hendy	2,382			
23.	Hengoed	2,968			
24.	Cydweli	2,414			
25.	Treflan Lacharn	2,244			
26.	Llanboidy	1,603			
27.	Llanddarog	1,529			
28.	Llandeilo	2,281			
29.	Llanymddyfri	2,096			
30.	Llandybie	2,960			
31.	Llanegwad	1,812			
32.	Llanfihangel Aberbythych	1,393			
33.	Llanfihangel-ar-arth	2,148			
34.	Llangadog	1,565			
35.	Llangeler	2,549			
36.	Llangennech	3,582			
37.	Llangynnwr	1,918			
38.	Llangyndeyrn	2,394			

B.	Ceredigion	52,514
1.	Aberaeron	1,187
2.	Aberporth	1,789
3.	Aberteifi -Mwldan	1,199
4.	Aberteifi -Rhyd-y-Fuwch	1,061
5.	Aberteifi -Teifi	867
6.	Aberystwyth Bronglais	1,070
7.	Aberystwyth Canol	1,311
8.	Aberystwyth Gogledd	1,077
9.	Aberystwyth Penparcau	2,382
10.	Aberystwyth Rheidol	1,281
11.	Beulah	1,310
12.	Borth	1,521
13.	Capel Dewi	1,022
14.	Ceulan-a-maesmor	1,434
15.	Ciliau Aeron	1,498
16.	Faenor	1,407
17.	Llanbedr Pont Steffan	1,608
18.	Llanarth	1,168
19.	Llanbadarn Fawr - Padarn	794
20.	Llanbadarn Fawr - Sulien	590
21.	Llandyfrïog	1,373
22.	Llandysiliogogo	1,400
23.	Tref Llandysul	1,097
24.	Llanfarian	1,065
25.	Llanfihangel Ystrad	1,564
26.	Llangeitho	1,159
27.	Llangybi	1,150
28.	Llanrhystud	1,142
29.	Llansanffraid	1,833
30.	Llanwenog	1,395
31.	Lledrod	1,678
32.	Melindwr	1,514
33.	Ceinewydd	806
34.	Penbryn	1,657
35.	Penparc	1,897
36.	Tirymynach	1,496
37.	Trefeurig	1,221
38.	Tregaron	1,004
39.	Troedyraur	1,002
40.	Ystwyth	1,485

C.	Sir Benfro	89,829			
1.	Amroth	1,013	42.	Doc Penfro: Llanion	1,856
2.	Burton	1,271	43.	Doc Penfro: Market	1,209
3.	Camrose	2,052	44.	Doc Penfro: Pennar	2,137
4.	Caeriw	1,097	45.	Doc Penfro: Cil-maen	1,075
5.	Cilgerran	1,562	46.	Penfro: Gogledd Santes Fair	1,440
6.	Clydau	1,169	47.	Penfro: De Santes Fair	1,052
7.	Crymych	1,790	48.	Penfro: Sant Mihangel	1,880
8.	Dinas	1,322	49.	Penally	1,314
9.	Dwyrain Williamston	1,891	50.	Rudbaxton	1,373
10.	Gogledd Ddwyrain Abergwaun	1,439	51.	Tyddewi	1,564
11.	Gogledd Orllewin Abergwaun	1,181	52.	Llandudoch	1,759
12.	Wdig	1,452	53.	Llanisan-yn-Rhos	1,139
13.	Hwlfordd: Castell	1,560	54.	Saundersfoot	2,265
14.	Hwlfordd: Garth	1,628	55.	Scleddau	1,095
15.	Hwlfordd: Portfield	1,714	56.	Solfach	1,109
16.	Hwlfordd: Prendergast	1,263	57.	Dinbych y Pysgod: Gogledd	1,696
17.	Hwlfordd: Priory	1,765	58.	Dinbych y Pysgod: De	2,045
18.	Hundleton	1,339	59.	The Havens	1,105
19.	Johnston	1,875	60.	Cas-wis	1,366
20.	Cilgeti/Begeli	1,682			
21.	Llanddewi Felffre	1,111			
22.	Llandyfái	1,298			
23.	Treletert	1,637			
24.	Llangwm	1,630			
25.	Llanrhian	1,220			
26.	Maenclochog	1,635			
27.	Maenorbŷr	1,530			
28.	Martletwy	1,034			
29.	Pont Fadlen	1,579			
30.	Aberdaugleddau: Canol	1,524			
31.	Aberdaugleddau: Dwyrain	1,530			
32.	Aberdaugleddau: Hakin	1,861			
33.	Aberdaugleddau: Hubberston	1,680			
34.	Aberdaugleddau: Gogledd	1,696			
35.	Aberdaugleddau: Gorllewin	1,600			
36.	Arberth	1,527			
37.	Arberth Wledig	1,128			
38.	Trefdraeth	993			
39.	Neyland: Dwyrain	1,710			
40.	Neyland: Gorllewin	1,560			
41.	Doc Penfro: Canol	1,209			