

Memorandwm Cyd-ddealltwriaeth

rhwng

Swyddfa'r Cabinet

y Comisiwn Ffiniau i Gymru

Comisiwn Ffiniau a Democratiaeth Leol Cymru

a

Llywodraeth Cymru

CYNNWYS

1. Cyflwyniad

2. Yr ysgrifenyddiaeth a rennir

1. Cydweithredu rhwng y llofnodwyr
2. Cyd-gytundeb
3. Ariannu'r ysgrifenyddiaeth a rennir a'r adnoddau a rennir
4. Adolygu a blaengynllunio
5. Trefniadau archwilio

Atodiad A Mwy o wybodaeth am Gomisiwn Ffiniau a Democratiaeth Leol Cymru; y Comisiwn Ffiniau i Gymru a'u cyrff noddi priodol

1. CYFLWYNIAD

- a. Mae'r Comisiwn Ffiniau i Gymru (CFfG) a Chomisiwn Ffiniau a Democratiaeth Leol Cymru (CFfDLC) yn bodoli i wneud argymhellion ar unrhyw ddiwygiadau angenrheidiol i ffiniau etholaethau seneddol a ffiniau llywodraeth leol a threfniadau etholiadol yng Nghymru, yn unol â'u cylchoedd gwaith statudol priodol.¹
- b. Mae'r gwaith hwn yn dechnegol ac yn mynnu niwtraliaeth wleidyddol, sef y rheswm y mae'r ddau Gomisiwn wedi'u sefydlu fel cyrff 'hyd braich'. Mae'r CFfG yn Gorff Cyhoeddus Anadrannol Cynghorol a noddir gan Swyddfa'r Cabinet (SC). Mae CFfDLC yn Gorff a Noddir gan Lywodraeth Cymru² sy'n cael ei noddi gan Lywodraeth Cymru (LIC).
- c. Mae'n ofynnol i'r CFfG a CFfDLC weithio gyda'i gilydd, am fod ysgrifenyddiaeth y ddau Gomisiwn yn adnodd a rennir. Bwriad y CFfG, CFfDLC a'u noddwyr priodol yw hyrwyddo i'r eithaf y graddau mae'r ysgrifenyddiaeth yn gweithredu fel adnodd a rennir, gan weithio i helpu'r ddau Gomisiwn i gyflawni eu cylchoedd gwaith statudol. Prif ddiben y Memorandwm hwn yw amlinellu sut fydd y CFfG a CFfDLC yn mynd ati i wneud hyn yn ymarferol.
- d. Mae Memorandwm ar wahân yn amlinellu'r berthynas rhwng y CFfG a'i noddwr, SC. Dylid darllen y Memorandwm ar y cyd â'r ddogfen hon. Mae Atodiad A yn rhoi mwy o wybodaeth am y CFfG, CFfDLC a'u cyrff noddi priodol.
- e. Bydd y Memorandwm hwn yn effeithiol o 1 Ebrill 2015. Caiff ei adolygu cyn gynted ag y bo modd pan fydd yr adolygiad tair blynedd cyfredol o'r Comisiynau Ffiniau wedi'i gwblhau, ac yna bob tair blynedd ar ôl hynny. Gellir gwneud diwygiadau unrhyw bryd trwy gytundeb rhwng y llofnodwyr.

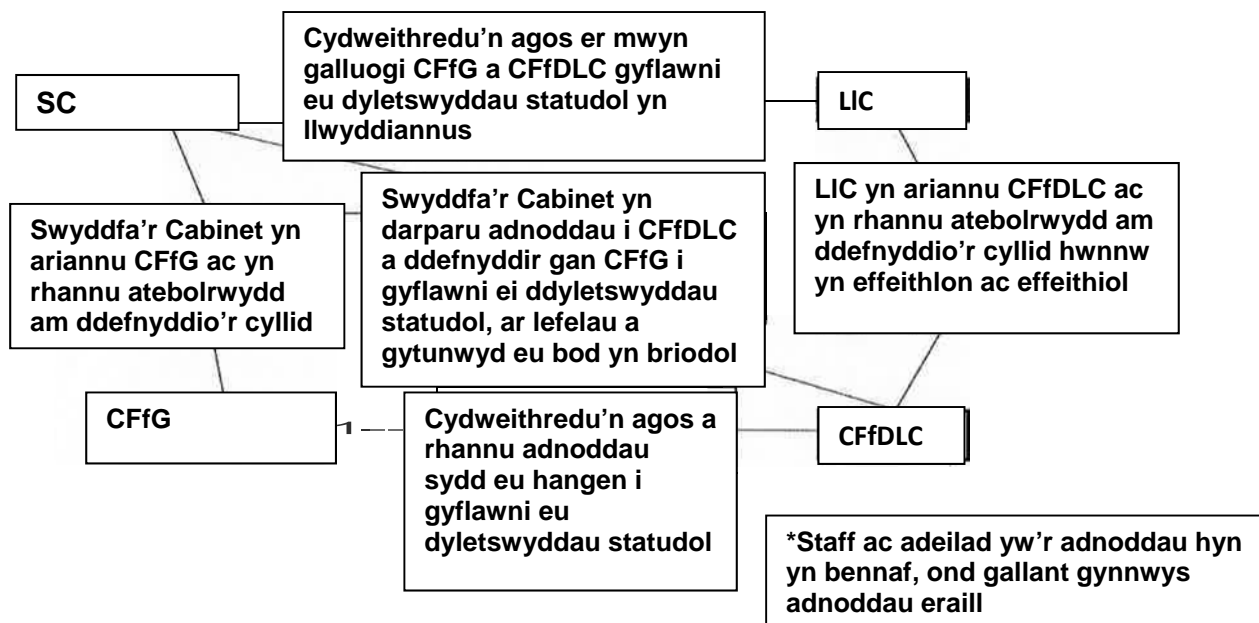
¹ Mae dyletswyddau statudol y CFfG wedi'u pennu yn Neddf Etholaethau Seneddol 1986 (fel y'i diwygiwyd, yn bennaf gan Ddeddf System Pleidleisio Seneddol ac Etholaethau 2011).

² Mae dyletswyddau statudol CFfDLC wedi'u pennu yn Neddf Llywodraeth Leol (Democratiaeth) (Cymru) 2013.

2. YR YSGRIFENYDDIAETH A RENNIR

1. Cydweithredu rhwng y llofnodwyr

- i. Mae'r CFFG a CFFDLC yn cyflawni eu busnes gyda help ysgrifenyddiaeth a rennir. Staff ac adeilad yw'r adnoddau a rennir gan yr ysgrifenyddiaeth yn bennaf, ond gall gynnwys adnoddau eraill fel caledwedd a meddalwedd cyfrifiadur. Bwriad y CFFG, CFFDLC a'u noddwyr priodol yw hyrwyddo i'r eithaf y graddau mae'r ysgrifenyddiaeth yn gweithredu fel adnodd a rennir, gan weithio i helpu'r ddau Gomisiwn i gyflawni eu cylchoedd gwaith statudol.
- ii. Yng ngolau'r angen i rannu adnoddau, mae pob Comisiwn yn cytuno bod cyflawni eu dyletswyddau statudol priodol yn llwyddiannus yn mynnu lefel agos o gydweithredu. Yn yr un modd, bydd angen cydweithredu agos rhwng Cyrrff Noddi'r Comisiynau, sef SC a LIC.
- iii. Bydd y Memorandwm hwn yn sicrhau parhau a chydgyfnerthu'r perthnasoedd gweithio agos presennol ymhlith CFFDLC, y CFFG, SC a LIC (y llofnodwyr).³
- iv. Mae'r llofnodwyr yn cytuno y byddant *"yn ymrwymo i gynnal ymagwedd gyson, barchus a chyd-ymdrechgar wrth ddelio â'i gilydd yn gyhoeddus a phreifat. Mae pob parti yn ymrwymo i geisio sicrhau cyfathrebu effeithiol, bod mor agored â phosibl, rhannu gwybodaeth ar sail 'dim pethau annisgwyl' a rheoli materion dadleuol trwy ddeialog a chyd-drafod."*⁴
- v. Dangosir elfennau hanfodol y trefniadau cydweithredu rhwng y llofnodwyr yn y diagram isod.



³ Dylid darllen y ddogfen hon ar y cyd â'r Memorandwm Cyd-ddealltwriaeth rhwng y Comisiwn Ffiniau i Gymru a Swyddfa'r Cabinet, er mwyn ystyried cyfrifoldebau'r Comisiwn Ffiniau i Gymru i Swyddfa'r Cabinet a'r adnoddau sydd eu hangen ar y Comisiwn Ffiniau i Gymru i gyflawni eu dyletswyddau statudol.

⁴ Gweler y ddogfen *Governing principles defining relations between Assembly Government Sponsored Bodies and the Welsh Assembly Government*.

2. Cyd-gytundeb

a. Cyd-gytundeb rhwng y Comisiynau

- i. Mae'r Comisiynau yn cytuno bod yr ysgrifenyddiaeth a rennir yn golygu y bydd llawer o benderfyniadau ynglŷn â rhedeg un Comisiwn yn debygol o effeithio ar redeg y llall. Bydd y Comisiynau felly yn gwneud eu penderfyniadau ar sail 'dim pethau annisgwyl', gan gynnwys ei gilydd i raddfa briodol, cyn gynted ag y bo modd.
- ii. Mae prif swyddog yr ysgrifenyddiaeth yn Ysgrifennydd y CFFG ac yn Brif Weithredwr CFFDLC. Cyfrifoldeb y prif swyddog fydd rheoli adnoddau'r ysgrifenyddiaeth a rennir. Os bydd anawsterau yn codi, bydd y prif swyddog yn uwchgyfeirio'r mater at y Comisiynau ac wedyn, os yw'n briodol, at y Cyrff Noddi (SC a LIC).
- iii. Rhaid i benderfyniadau a fydd yn cael effaith barhaol neu dros dro sylweddol ar allu neu adnoddau'r ysgrifenyddiaeth a rennir, er enghraifft, penderfyniadau'n ymwneud â staffio, adeiladu neu newidiadau sefydliadol sylweddol, gael eu gwneud fel penderfyniadau ar y cyd naill ai gan y prif swyddog neu gan y Comisiynau.

b. Cyd-gytundeb rhwng y Cyrff Noddi

- i. Yn yr un modd, mae SC a LIC yn cytuno fod y lefel integreiddio rhwng y Comisiynau yn golygu y gallai llawer o benderfyniadau y maen nhw (SC a LIC) yn eu gwneud fel adrannau noddi effeithio ar rediad y ddau Gomisiwn. Felly, bydd SC a LIC yn ymgynghori â'i gilydd yn gynnar ac yn drwyadl ynglŷn ag unrhyw benderfyniad sy'n debygol o gael effaith barhaol neu dros dro sylweddol ar allu neu adnoddau'r ysgrifenyddiaeth a rennir, er enghraifft, penderfyniadau'n ymwneud â staffio, adeiladu neu newidiadau sefydliadol sylweddol. A hyn er mwyn galluogi ystyried ystod lawn buddiannau'r Cyrff Noddi a'u Comisiynau priodol mor gynnar ag y bo modd, a beth bynnag, cyn bod penderfyniad terfynol wedi'i wneud.
- ii. Bydd SC a Llywodraeth Cymru'n defnyddio disgresiwn a hyblygrwydd wrth nodi cwestiynau na fydd angen ymgynghori'n drwyadl yn eu cylch fel y disgrifir uchod, am y byddant yn effeithio ar un Comisiwn yn unig. Ond rhag ofn y bydd unrhyw amheuaeth, rhagdybir y bydd angen ymgynghori trwyadl.
- iii. Bydd SC a LIC yn gwneud pob ymdrech i sicrhau cydgytundeb ar unrhyw benderfyniadau a wneir ynglŷn â'r un o'r ddau Gomisiwn, ac os bydd materion cynhennus yn codi, dod i hyd i atebion sy'n addas i'r ddau Gomisiwn a/neu Gyrrff Noddi.

3. Ariannu'r ysgrifenyddiaeth a rennir a'r adnoddau a rennir

- i. Bydd SC yn darparu cyllid i CFFDLC i dalu cost yr adnoddau a ddefnyddir gan y CFFG i gyflawni ei ddyletswyddau statudol. Dangosir egwyddorion bras y trefniant hwn yn y diagram uchod.
- ii. Mae'r adnoddau i'w hystyried gan brif swyddog yr ysgrifenyddiaeth yn y lle cyntaf, a'u cytuno gan y ddau Gomisiwn a'r Cyrff Noddi. Bydd adnoddau'n cael eu cytuno dros gyfnod o bum mlynedd a'u hadolygu'n flynyddol.
- iii. Bydd SC yn darparu swm penodedig bob chwarter i CFFDLC, sef cyfran o'r costau sy'n adlewyrchu cynnal y swyddogaeth a rennir a'r gyfran a amcangyfrifir o waith yr ysgrifenyddiaeth ar faterion y CFFG dros gyfnod o bum mlynedd. Er y gall cyfran wirioneddol gwaith yr ysgrifenyddiaeth mewn unrhyw un chwarter fod yn fwy neu'n llai na'r gyfran hon, yn enwedig yn ystod y cyfnod rhwng arolygon, trwy gytuno i ffigur cyson mae pob parti yn cydnabod manteision gallu cynllunio ymlaen llaw, a'r

manteision i'r ddau Gomisiwn o allu cynnal sgiliau a gwybodaeth yn ystod cyfnodau tawelach. Y disgwyliad yw y bydd y cyllid a ddarperir yn ddigonol i fodloni gofynion y CFFG, a bydd angen i unrhyw amrywiad gael ei gytuno rhwng SC a LIC.

- iv. Y swm i'w dalu fesul chwarter o ddyddiad y Memorandwm hwn yw £25,000. Mae'r swm hwn yn amcangyfrif o'r gost o gynnal ysgrifenyddiaeth y CFFG y tu allan i gyfnod arolwg sy'n gyfredol adeg y cytundeb hwn.
- v. Er y bydd swm a chyfran y costau yn cael eu pennu dros gyfnod o bum mlynedd, caiff ei adolygu'n flynyddol i roi'r cyfle i ystyried unrhyw amgylchiadau eithriadol. Bydd angen rhoi ystyriaeth ar wahân i'r gwariant ychwanegol fydd ei angen ar gyfer y cyfnod arolygon ac unrhyw reolaethau dilynol y bydd angen eu rhoi ar waith.
- vi. Nid oes unrhyw beth yn y cytundeb i swm chwarterol penodol a gyfrifir ar sail pum mlynedd yn ymrwymo'r un o'r ddau barti i gynnal y status quo mewn unrhyw agwedd ar y cytundeb ar gyfer y cyfnod hwnnw – fodd bynnag, ar gyfer penderfyniadau pwysig, mae'r rhagdybiaethau ym mharagraff (ii) yn berthnasol.

4. Adolygu a blaengynllunio

- i. Bob chwe mis, bydd y prif swyddog ynghyd â staff SC a LIC sy'n gyfrifol am noddi'r CFFG a CFfDLC yn cyfarfod i drafod gwaith cyfredol y ddau Gomisiwn ymysg materion eraill sydd o ddiddordeb i'r ddau.
- ii. Gall y cyfryw faterion gynnwys:
 - risgiau neu benderfyniadau sydd i ddod a allai beryglu rhediad esmwyth a llywyddiannus yr un o'r ddau Gomisiwn;
 - cyllid a staff Arolygon Ffiniau Llywodraeth Leol a Seneddol cyfredol;
 - cymhariaeth berthnasol â chyrrff tebyg, fel Comisiynau Ffiniau eraill y DU.⁵
- iii. Ategir y trafodaethau gan unrhyw ddogfennau y bydd y rhai sy'n cyfranogi yn cytuno a fydd yn helpu, gan gynnwys arolygon a rhagolygon o weithgareddau yn y gorffennol a'r dyfodol, gan gynnwys sut mae newidiadau mewn gwariant wedi newid neu'n debygol o newid yn y dyfodol.
- iv. Mae gwaith y CFFG a CFfDLC yn cyd-blethu'n agos, ac mae traddodiad cryf o drafod anffurfiol a hyblyg o ddydd i ddydd rhwng y Comisiynau er mwyn sicrhau cyflawni pob un o ddyletswyddau'r Comisiwn yn hwylus. Ni ddylai cyfarfodydd arolygon a blaengynllunio, mewn unrhyw ffordd, ddisodli trafodaethau mwy anffurfiol o ddydd i ddydd, sy'n rhan allweddol o lwyddiant y ddau Gomisiwn.

5. Trefniadau archwilio

- i. Yr Archwilydd Statudol ar gyfer CFfDLC yw Archwilydd Cyffredinol Cymru (AGW) yn rhinwedd adran 19 o Ddeddf Llywodraeth Leol (Democratiaeth) (Cymru) 2013, lle caiff yr archwilydd mewnol eu penodi gan CFfDLC yn dilyn ymarferiad tendro. Mae'r CFFG a CFfDLC yn cytuno y bydd un sicrwydd archwilio yn darparu archwiliad darbodus, effeithiol ac effeithlon o systemau rheoli gweithredol ac ariannol yr ysgrifenyddiaeth a rennir. Mae Llawlyfr Archwilio Mewnol Llywodraethau Trysorlys Ei Mawrhydi yn dweud lle dibynnir ar systemau adran arall o'r Llywodraeth, yr adran honno ddylai darparu sicrwydd archwilio.

⁵ Hynny yw, y Comisiynau Ffiniau seneddol a llywodraeth leol ar gyfer yr Alban a Lloegr, a'r Comisiwn Ffiniau ar gyfer Gogledd Iwerddon.

- ii. Ac eithrio yn yr amgylchiadau a amlinellir ym mharagraff (iv) isod, gall y cylch gorchwyl ar gyfer unrhyw Archwiliad Mewnol gael ei gytuno ymlaen llaw gan brif swyddog yr ysgrifenyddiaeth a rennir.
- iii. I ddarparu'r sicrwydd i'r CFfG sydd ei angen arno, trefnir bod adroddiad archwilio AGW, Adroddiad Blynyddol Archwilio Mewnol ac Adroddiad Blynyddol y Pwyllgor Archwilio ar yr ysgrifenyddiaeth ar gael i'r CFfG ar yr un pryd ag y cânt eu cyflwyno i CFfDLC.
- iv. Mae gan Archwilydd Mewnol SC ddyletswydd i ddarparu sicrwydd i'w Swyddog Cyfrifyddu fod adnoddau'n cael eu defnyddio'n effeithlon. Mae Archwilydd Mewnol SC, felly, yn cadw hawl mynediad i gofnodion ariannol pe bai'r angen yn codi fel rhan o adolygiad neu at ddibenion goruchwyliaeth gyffredinol a sicrwydd i'r Swyddog Cyfrifyddu. Byddai mynediad yn cael ei hwyluso drwy CFfDLC a threfnir bod copïau o unrhyw adroddiad a wneir naill ai gan yr Archwilwyr Mewnol neu Allanol ar gael gan CFfDLC i Archwilydd Mewnol SC fel bo'r gofyn. Bydd angen i unrhyw gais am wybodaeth archwilio mewnol gael ei gyfeirio at yr ysgrifenyddiaeth a rennir yn y lle cyntaf, gan y gall polisi cyfrinachedd fod ynghlwm ag archwiliad mewnol yn eu gwahardd rhag darparu'r gyfryw wybodaeth pe bai trydydd parti'n mynd atynt yn uniongyrchol.

Cytunwyd gan:



Simon James

Pennaeth yr Is-adran Etholiadau, Swyddfa'r Cabinet



Steve Halsall

Prif Weithredwr, Comisiwn Ffiniau a Democratiaeth Leol Cymru, ac
Ysgrifennydd y Comisiwn Ffiniau i Gymru

Lisa James

Dirprwy Gyfarwyddwr, Yr Is-adran Democratiaeth Llywodraeth
Leol, Llywodraeth Cymru



ATODIAD A

Mwy o wybodaeth am Gomisiwn Ffiniau a Democratiaeth Leol Cymru, y Comisiwn Ffiniau i Gymru a'u cyrff noddol priodol

Comisiwn Ffiniau a Democratiaeth Leol Cymru {CFfDLC}

Sefydliad y disgrifir ei ddiben yn Neddf Llywodraeth Leol (Democratiaeth) (Cymru) 2013 sy'n cynnwys Comisiynwyr, Swyddog Prif Weithredwr a staff yr Ysgrifenyddiaeth, sy'n adnodd a rennir gyda'r CFfG. Y Comisiynwyr yw'r Cadeirydd, y Dirprwy Gadeirydd ac nid mwy na thri aelod arall. Caiff y comisiynwyr eu penodi gan Weinidogion Cymru.

Llywodraeth Cymru {LIC}

Llywodraeth ddatganoledig Cynulliad Cenedlaethol Cymru, fel y'i cyfansoddwyd o dan Ddeddf Llywodraeth Cymru 2006. LIC yw'r corff noddol ar gyfer CFfDLC.

Y Comisiwn Ffiniau i Gymru

Sefydliad a ddisgrifir yn rhan 3 o'r *Memorandwm Cyd-ddealltwriaeth rhwng Swyddfa'r Cabinet a'r Comisiwn Ffiniau i Gymru*. Mae'r CFfG yn cynnwys nifer o Gomisiynwyr, Comisiynwyr Cynorthwyol ac aseswyr technegol, a staff ysgrifenyddiaeth sy'n adnodd a rennir gyda CFfDLC.

Swyddfa'r Cabinet

Adran Llywodraeth y DU sy'n gyfrifol am gyfraith etholiadol a chorff noddol i'r CFfG.

Yr Ysgrifenyddiaeth

Mae'r ysgrifenyddiaeth a rennir gan y CFfG a CFfDLC yn cael ei harwain gan brif swyddog a gaiff ei recriwtio ar y cyd gan SC a LIC. Arglwydd Lywydd y Cyngor neu Ysgrifennydd Gwladol sy'n penodi'r prif swyddog fel Ysgrifennydd y CFfG, a bydd Gweinidogion Cymru yn penodi'r unigolyn fel Prif Weithredwr ar gyfer CFfDLC.

